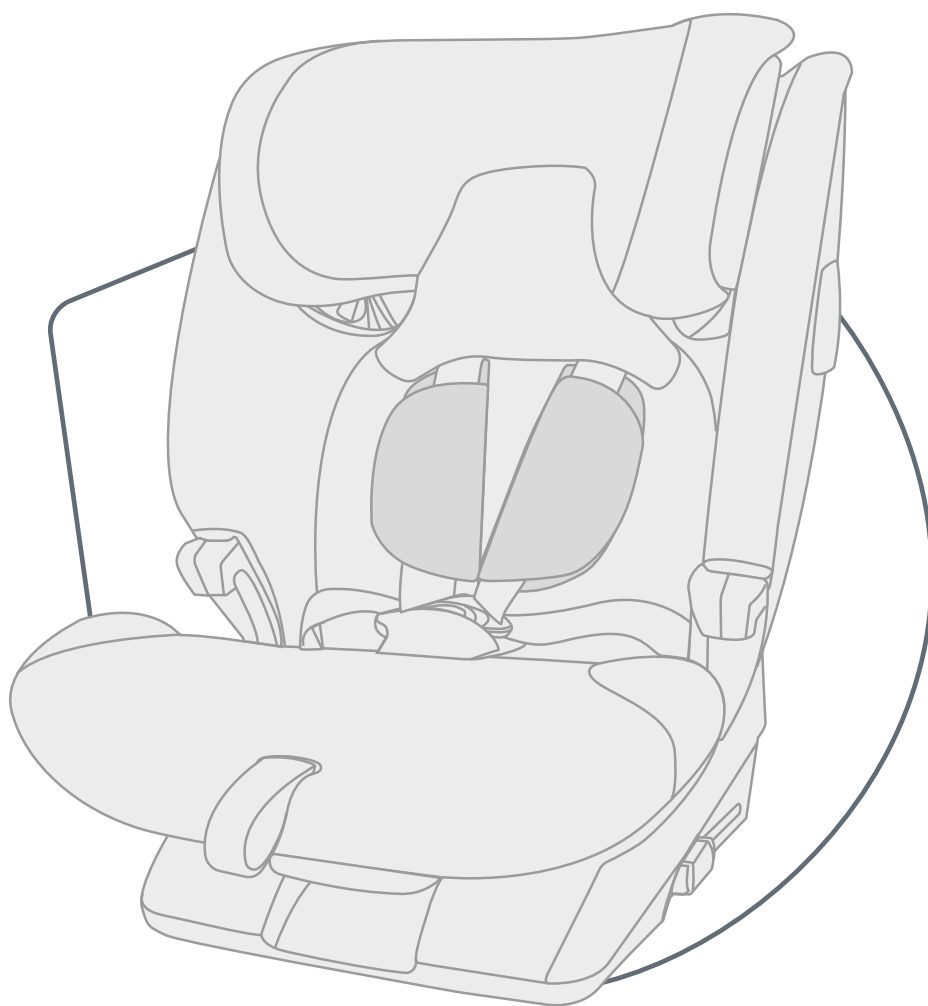




ADVANSAFIX PRO

ИНСТРУКЦИЯ ПО ЭКСПЛУАТАЦИИ



RU

BRITAX RÖMER Child Safety EMEA

www.britax-roemer.com | contact@britax.com

Оглавление

1	Объяснение символов.....	3	6.1	Переоснащение на вид крепления В (100 – 150 см).....	25
2	Безопасность.....	4	6.2	Переоснащение на вид крепления А (76 – 105 см).....	27
2.1	Инструкция по эксплуатации.....	4	7	Очистка и содержание в исправности.....	30
2.2	Использование по назначению.....	4	7.1	Замок ремня.....	30
2.3	Неправильное применение.....	4	7.2	Чехол.....	31
2.4	Инструкции по технике безопасности.....	4	7.3	Плечевые накладки.....	32
3	Настойки.....	6	7.4	Устранение проблем.....	33
3.1	Регулировка подголовника.....	6	8	Хранение и утилизация.....	34
3.2	Регулировка угла сиденья.....	7	8.1	Хранение.....	34
3.3	SICT.....	7	8.2	Утилизация.....	34
3.4	XP-PAD.....	8	9	Контактная информация.....	35
4	Использование в автомобиле.....	10			
4.1	Виды крепления А и В.....	10			
4.2	Крепление детского автокресла А (76 – 105 см).....	10			
4.3	Отсоединение детского автокресла, А (76 – 105 см).....	13			
4.4	Крепление детского автокресла В1 (100 – 150 см).....	14			
4.5	Отсоединение детского автокресла В1 (100 – 150 см).....	17			
4.6	Крепление детского автокресла В2 (100 – 150 см).....	18			
4.7	Отсоединение детского автокресла В2 (100 – 150 см).....	20			
5	Пристёгивание и отстёгивание.....	21			
5.1	Пристёгивание ребёнка, А (76 – 105 см).....	21			
5.2	Проверка перед каждой поездкой, А (76 – 105 см).....	21			
5.3	Отстёгивание ребёнка, А (76 – 105 см).....	22			
5.4	Пристёгивание ребёнка, В (100 – 150 см).....	22			
5.5	Проверка перед каждой поездкой, В (100 – 150 см).....	23			
5.6	Отстёгивание ребёнка, В (100 – 150 см).....	23			
6	Изменение вида крепления.....	25			

1 Объяснение символов

Предупреждающие указания

В настоящей инструкции по эксплуатации используются предупреждающие указания для обозначения потенциально опасных ситуаций. Предупреждающие указания информируют о следующих моментах:

- уровень опасности,
- вид и источник опасности,
- последствия несоблюдения,
- меры по предотвращению опасности.

Предупреждающие указания представлены следующим образом:

ОСТОРОЖНО

вид и источник опасности

последствия несоблюдения

- ▶ Меры по предотвращению опасностей

уровень опасности	значение
ОПАСНОСТЬ	Указывает на опасные ситуации, которые, если их не исключить, приведут к тяжёлым травмам или смерти.
ПРЕДУПРЕЖДЕНИЕ	Указывает на опасную ситуацию, которая, если её не исключить, может привести к тяжёлым травмам или смерти.
ОСТОРОЖНО	Указывает на опасную ситуацию, которая, если её не исключить, может привести к травмам лёгкой или средней степени тяжести.
УКАЗАНИЕ	Указывает на процессы, которые могут привести к материальному ущербу.

Знаки и символы

-  Указывает на важную информацию.

Отдельное действие

- ▶ ...

Действие

1. Предлагает вам выполнить определённые действия.
2. Определённая последовательность действий.
3. ...

Результат действия

- ✓ Здесь указан результат последовательности действий.

2 Безопасность

2.1 Инструкция по эксплуатации

Настоящая инструкция по эксплуатации является частью изделия и призвана обеспечить его безопасное использование. Несоблюдение инструкции может привести к серьёзным или смертельным травмам. Если возникли какие-либо неясности, не используйте изделие и немедленно обратитесь в специализированный магазин, где вы купили изделие.

- ▶ Прочтите инструкцию по эксплуатации

2.2 Использование по назначению

Настоящее изделие было сконструировано, испытано и сертифицировано в соответствии с требованиями стандарта ООН R129/03.

Настоящее изделие предназначено для безопасного размещения ребёнка в автомобиле. Настоящее изделие разрешено к применению при следующих параметрах:

Наименование	Значение
Рост	С 15-ти месяцев и 76 – 150 см
Вес ребёнка	≤ 22 кг

Используйте это изделие для автомобильных сидений, установленных по ходу движения автомобиля.

Разрешение на применение утрачивает силу, как только вы внесёте какие-либо изменения в настоящее изделие. Изменения разрешается вносить только производителю. Наклейки на изделии являются важной составной частью изделия.

- ▶ Не вносите никаких изменений в изделие.
- ▶ Не удаляйте наклейки с изделия.

2.3 Неправильное применение

- ▶ Не используйте изделие как игрушку.
- ▶ Не используйте изделие в качестве сиденья вне автомобиля, даже для пробы.
- ▶ Используйте только те точки крепления для фиксации детского автокресла, которые описаны в настоящей инструкции по эксплуатации.
- ▶ Ни в коем случае не фиксируйте изделие двухточечным ремнём безопасности.
- ▶ Следите за тем, чтобы изделие не было зажато между твёрдыми предметами (автомобильной дверью, салазками сиденья и т.д.).
- ▶ Оберегайте изделие от влаги, сырости, жидкостей, пыли и солевого тумана.

- ▶ Не кладите на изделие тяжёлые предметы.
- ▶ Ни в коем случае не смазывайте маслом или смазкой детали изделия.
- ▶ Существует риск повредить непрочные чехлы автомобильных сидений. Используйте подложку под детское автокресло Britax Römer. Она предлагается отдельно.

2.4 Инструкции по технике безопасности

Риск получения травм, если детское автокресло повреждено

При ДТП со столкновением на скорости свыше 10 км/ч детское автокресло в некоторых случаях может получить скрытые повреждения, которые не видны невооружённым глазом. При следующей аварии это может привести к серьёзным травмам.

- ▶ В случае аварии замените изделие.
- ▶ Проверьте пострадавшее изделие (даже если оно просто упало на землю).
- ▶ Регулярно проверяйте все важные детали на наличие повреждений.
- ▶ Убедитесь, что все механические компоненты работоспособны.

Опасность ожога горячими компонентами

Компоненты изделия могут нагреваться от солнечных лучей. Кожа ребёнка очень чувствительна и может из-за этого пострадать.

- ▶ Если изделие не используется, защищайте его от интенсивного прямого солнечного облучения.

Риск получения травм во время использования

В автомобиле температура может подниматься очень быстро, что представляет собой опасность. Кроме того, выход со стороны проезжей части может быть опасным.

- ▶ Никогда не оставляйте своего ребёнка без присмотра в автомобиле.
- ▶ Устанавливайте и снимайте детское автокресло только со стороны тротуара.

Опасность получения травм из-за незакреплённых предметов

В случае экстренного торможения или аварии незакреплённые предметы и люди могут нанести травмы другим пассажирам.

- ▶ Фиксируйте изделие только так, как это описано в настоящей инструкции по эксплуатации.
- ▶ Зафиксируйте спинки автомобильных сидений (например, зафиксируйте складывающееся нераздельное заднее сиденье).

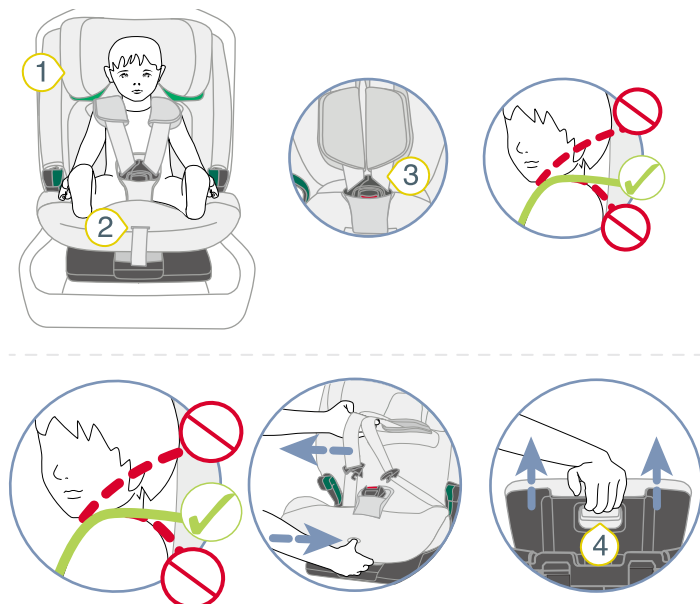
- ▶ Зафиксируйте в автомобиле все тяжёлые предметы и предметы с острыми краями (например, на задней полке) или уберите их из автомобиля.
- ▶ Убедитесь, что все люди в автомобиле пристёгнуты.
- ▶ Обеспечьте, чтобы изделие всегда было закреплено в автомобиле, даже если ребёнка в нём нет.

3 Настойки

3.1 Регулировка подголовника

❗ Регулировка подголовника зависит от вида крепления (см. "Виды крепления А и В", стр. 10).

3.1.1 Регулировка подголовника, А (76 – 105 см)



- ❶ Подголовник ❸ Плечевые ремни
❷ Кнопка регулировки ❹ Кнопка разблокировки

1. Проверьте, правильно ли отрегулирован подголовник **1** по росту ребёнка.

❗ Если выход плечевых ремней находится на уровне плеч ребёнка, подголовник отрегулирован правильно. Допускается отклонение до 3 см. Однако компания Britax Römer рекомендует отрегулировать так, чтобы выход плечевых ремней находился на уровне плеч ребёнка.

► Если подголовник отрегулирован **неправильно**, выполните действия, указанные ниже.

2. Чтобы ослабить привязь, нажмите кнопку регулировки **2** и одновременно потяните оба плечевых ремня **3** вперёд.

❗ Плечевые накладки **не** соединены с плечевыми ремнями. Если вы потянете за плечевые накладки, привязь **не** ослабнет. Тяните только за плечевые ремни.

3. Удерживая нажатой кнопку разблокировки **4**, переместите подголовник **1** до нужной высоты плеч.

4. Нажав на подголовник **1**, убедитесь, что подголовник **1** правильно зафиксирован.

- ✓ Подголовник **1** отрегулирован по росту ребёнка.
- ✓ Подголовник **1** зафиксирован.

3.1.2 Регулировка подголовника В (100 – 150 см)



- ❶ Подголовник ❷ Кнопка разблокировки

❗ Подголовник оснащён стопором. Этот стопор соответствует росту ребёнка ок. 125 см. Верхний участок примерно от 125 см до 150 см вы можете разблокировать (см. "Разблокировать верхний участок", стр. 7).

1. Проверьте, правильно ли отрегулирован подголовник **1** по росту ребёнка.

❗ Если подголовник находится на ширину двух пальцев выше уровня плеч ребёнка, значит, подголовник отрегулирован правильно.

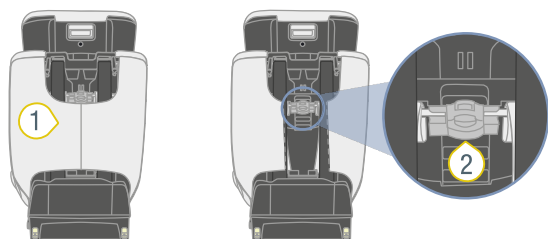
► Если подголовник отрегулирован **неправильно**, выполните действия, указанные ниже.

2. Удерживая нажатой кнопку разблокировки **2**, переместите подголовник **1** до нужной высоты плеч.

3. Нажав на подголовник **1**, убедитесь, что подголовник **1** правильно зафиксирован.

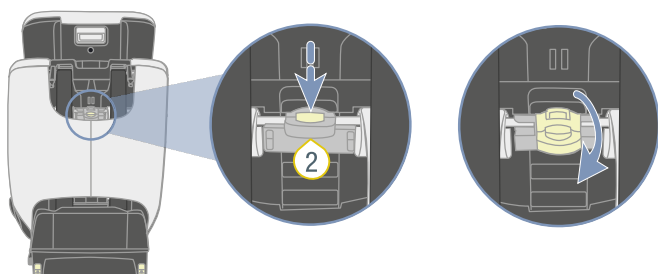
- ✓ Подголовник **1** отрегулирован по росту ребёнка.
- ✓ Подголовник **1** зафиксирован.

3.1.3 Разблокировать верхний участок



1 Карман

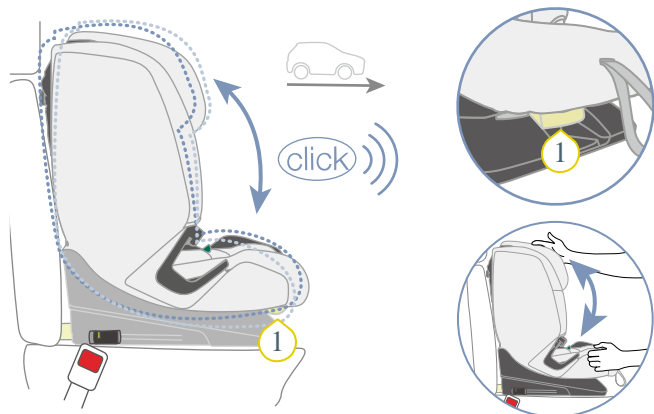
2 Переключатель



1. Максимально выдвиньте подголовник.
 2. Удерживайте кнопку переключателя 2 нажатой.
 3. Поверните переключатель 2 вверх.
- ✓ Переключатель 2 зафиксирован в верхнем положении.

ⓘ Подголовник можно отрегулировать под рост ребёнка примерно от 125 до 150 см (см. "Регулировка подголовника", стр. 6).

3.2 Регулировка угла сиденья



1 Ручка регулировки

ⓘ Чашу автокресла можно использовать с разными углами наклона.

1. Потяните ручку регулировки 1 вперёд и сдвиньте чашу автокресла в нужное положение.
- ✓ Чаша автокресла фиксируется со слышимым щелчком.

2. Убедитесь, что чаша автокресла зафиксировалась, потянув за неё.

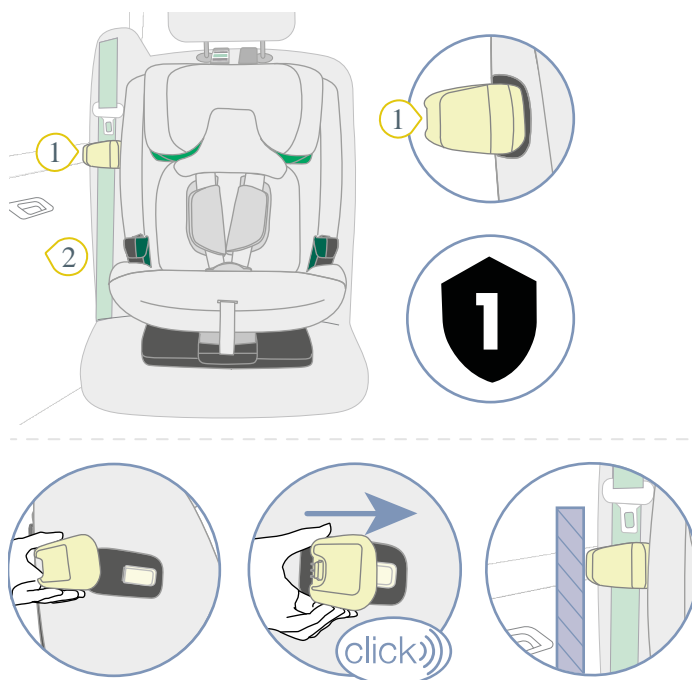
ⓘ В отношении видов крепления B1 и B2 действует правило (см. "Виды крепления A и B", стр. 10): при изменении угла наклона сиденья автомобильный ремень безопасности может ослабнуть. Убедитесь, что автомобильный ремень безопасности натянут.

3.3 SICT

ⓘ SICT (технология смягчения бокового удара) снижает силы, действующие на ребёнка при боковом ударе. Чем ближе элемент SICT находится к двери автомобиля, тем выше защитный эффект.

ⓘ Элемент SICT не зависит от вида крепления. На следующих рисунках для простоты показан вид крепления A.

3.3.1 Крепление элемента SICT



1 Элемент SICT

2 Дверь автомобиля

1. Разместите элемент SICT 1 на боковой стороне детского автокресла.

ⓘ Выберите сторону детского автокресла, которая находится ближе к двери автомобиля. **Символ щита** с цифрой 1 элемента SICT указывает на **символ щита** точки крепления SICT на детском автокресле.

2. Наденьте элемент SICT 1 на точку крепления SICT.
3. Проверьте расстояние между элементом SICT 1 и дверью автомобиля 2.

УКАЗАНИЕ

Материальный ущерб из-за элемента SICT

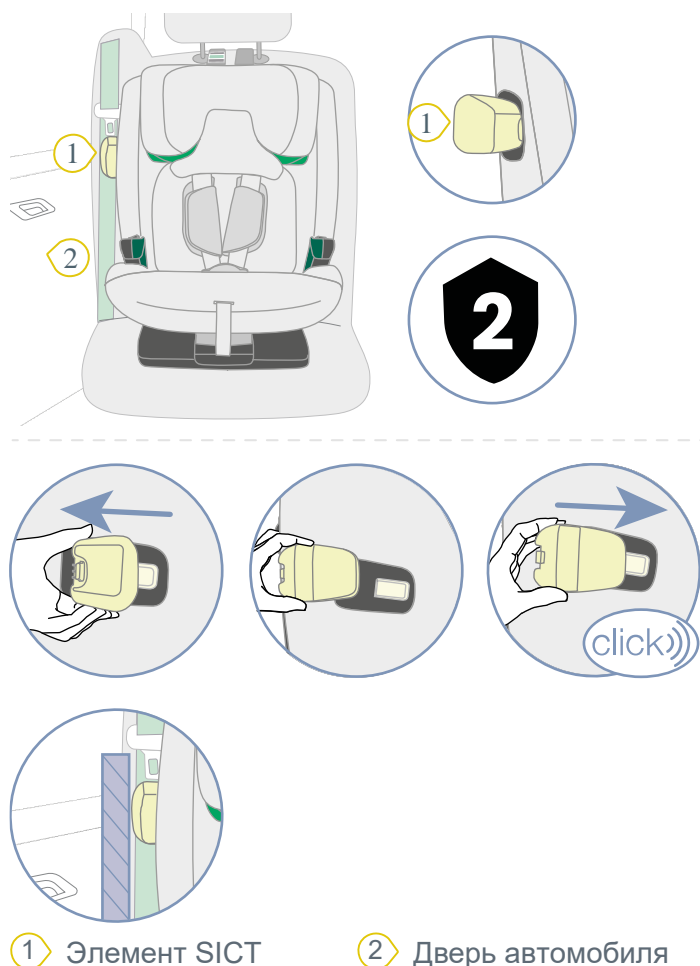
В редких случаях пространство между автомобильным сиденьем и дверью автомобиля настолько мало, что элемент SICT касается двери автомобиля. При закрывании двери автомобиля её можно поцарапать.

- Осторожно закрывайте дверь автомобиля.
- Убедитесь, что элемент SICT **не** касается двери автомобиля.
- **Не** закрывайте дверь автомобиля полностью, если элемент SICT касается двери автомобиля.

4. Если элемент SICT 1 касается двери автомобиля 2, уменьшите расстояние элемента SICT 1 (см. "Уменьшение расстояния", стр. 8).

❗ Если элемент SICT **не** касается двери автомобиля, то больше ничего делать **не** нужно.

3.3.2 Уменьшение расстояния



1. Сдвиньте элемент SICT 1 с точки крепления SICT.

❗ Чтобы отсоединить элемент SICT от детского автокресла, необходимо приложить относительно большое усилие. Беритесь за элемент SICT близко к детскому автокреслу.

2. Разместите элемент SICT 1 на боковой стороне детского автокресла.

❗ Символ щита с цифрой 2 элемента SICT указывает на символ щита точки крепления SICT на детском автокресле.

3. Наденьте элемент SICT 1 на точку крепления SICT.
4. Проверьте расстояние между элементом SICT 1 и дверью автомобиля 2.

УКАЗАНИЕ

Материальный ущерб из-за элемента SICT

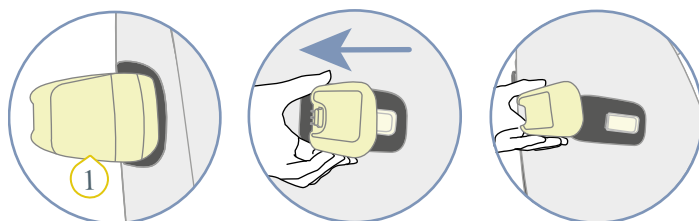
В редких случаях пространство между автомобильным сиденьем и дверью автомобиля настолько мало, что элемент SICT касается двери автомобиля. При закрывании двери автомобиля её можно поцарапать.

- Осторожно закрывайте дверь автомобиля.
- Убедитесь, что элемент SICT **не** касается двери автомобиля.
- **Не** закрывайте дверь автомобиля полностью, если элемент SICT касается двери автомобиля.

5. Если элемент SICT 1 продолжает касаться двери автомобиля 2, снимите элемент SICT (см. "Удаление элемента SICT", стр. 8).

❗ Если элемент SICT **не** касается двери автомобиля, то больше ничего делать **не** нужно.

3.3.3 Удаление элемента SICT



1. Элемент SICT

1. Не используйте элемент SICT 1 на выбранном автомобильном сиденье.
2. Сдвиньте элемент SICT 1 с точки крепления SICT.

❗ Чтобы отсоединить элемент SICT от детского автокресла, необходимо приложить относительно большое усилие. Беритесь за элемент SICT близко к детскому автокреслу.

3. Сохраните элемент SICT 1.
4. Соблюдайте инструкции по хранению (см. "Хранение", стр. 34).

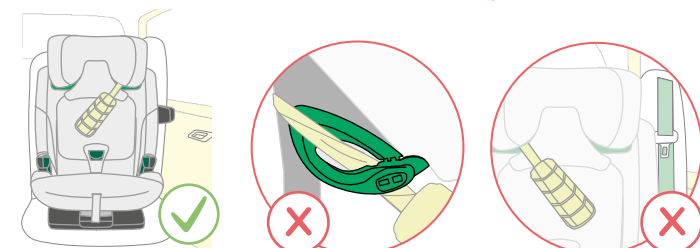
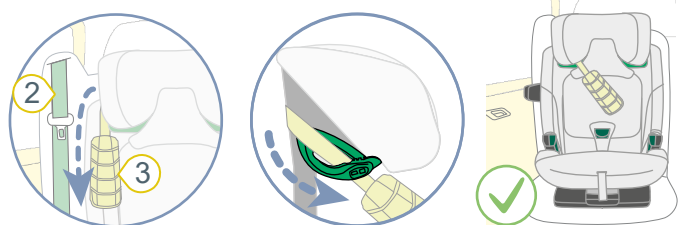
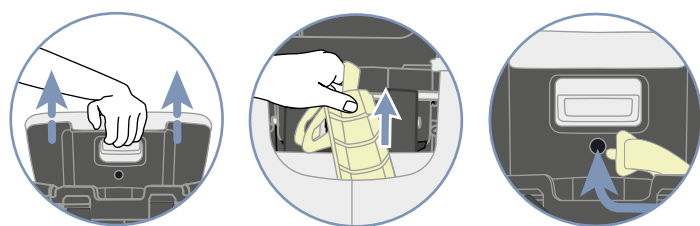
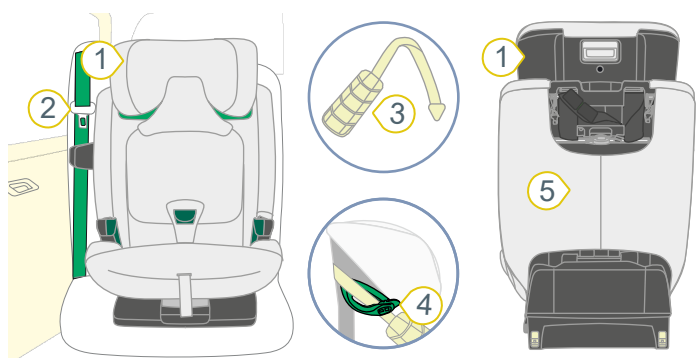
3.4 XP-PAD

❗ XP-PAD снижает силы, действующие на шейные позвонки ребёнка в случае аварии.

❗ XP-PAD можно использовать только для видов крепления B1 и B2. (см. "Виды крепления A и B", стр. 10).

❗ Детское автокресло допущено для использования как с системой XP-PAD, так и без неё. В настоящей инструкции описано, как зафиксировать ребёнка с помощью XP-PAD. Если у вас есть вопросы, свяжитесь с нами (см. "Контактная информация", стр. 35).

3.4.1 Крепление XP-PAD

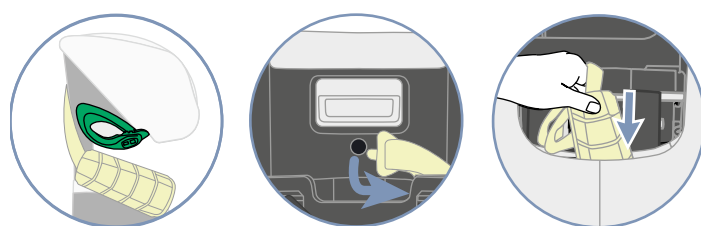
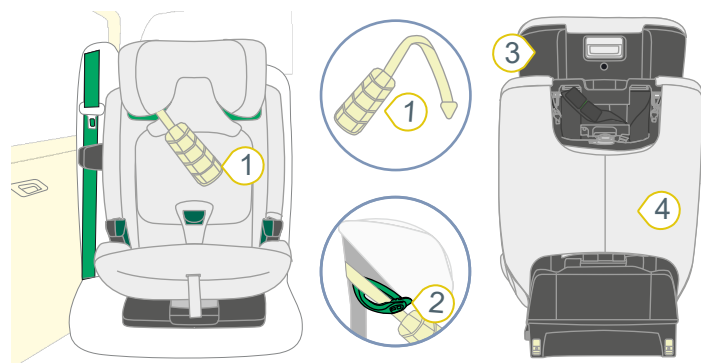


- ① Подголовник
- ② Автомобильный ремень
- ③ XP-PAD
- ④ Светло-зелёный держатель ремня
- ⑤ Карман

1. Вытяните подголовник 1 вверх до максимума.
2. Извлеките XP-Pad 3 из кармана 5.
3. Закрепите XP-Pad 3 на задней части подголовника.
4. Расположите XP-Pad 3 на стороне автомобильного ремня безопасности 2.

5. Вставьте ремешок XP-Pad 3 в светло-зелёный держатель ремня 4.
6. Убедитесь, что ремешок не перекручен и находится в держателе ремня 4.

3.4.2 Удаление XP-PAD



- ① XP-PAD
- ② Светло-зелёный держатель ремня
- ③ Подголовник
- ④ Карман

1. Выведите ремешок XP-Pad 1 из светло-зелёного держателя ремня 2.
2. Снимите XP-Pad 1 с задней части подголовника 3.
3. Положите XP-Pad 1 в карман 4.

4 Использование в автомобиле

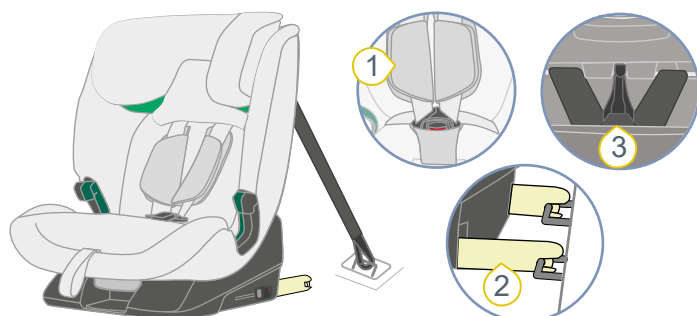
4.1 Виды крепления А и В

Настоящее детское автокресло допущено для детей ростом от 76 до 150 см. Чтобы обеспечить оптимальную фиксацию ребёнка, существует два типа крепления: **А** и **В**. Каждый вид крепления был разработан для определённого диапазона роста ребёнка. Крепите детское автокресло в соответствии с ростом ребёнка, которого необходимо зафиксировать.

Рост ребёнка	Вид крепления
76 – 105 см С 15-ти месяцев Максимальный вес тела 22 кг	А
100 – 150 см	В

Настоящее изделие поставляется с конфигурацией для вида крепления **А**. Если вы хотите использовать вид крепления **В**, следует изменить вид крепления (см. "Изменение вида крепления", стр. 25).

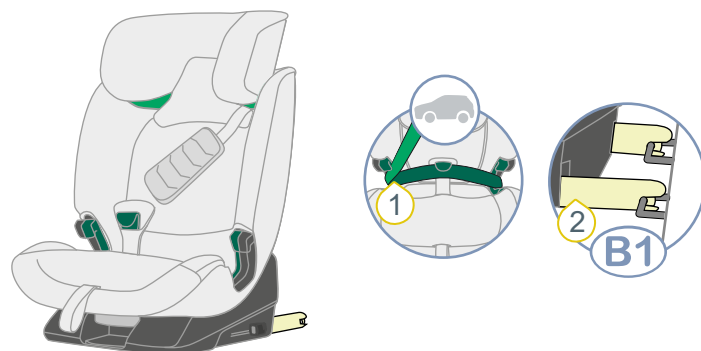
4.1.1 Вид крепления А (76 – 105 см)



- 1 5-точечный ремень
- 2 ISOFIX
- 3 Якорный ремень

При использовании вида крепления **А** ребёнок фиксируется в детском автокресле с помощью 5-точечного ремня **1**. Детское автокресло крепится к автомобильному сиденью с помощью крепления ISOFIX **2** и якорного ремня **3**.

4.1.2 Вид крепления В (100 – 150 см)



- 1 3-точечный ремень
- 2 ISOFIX

При использовании вида крепления **В** ребёнок фиксируется в детском автокресле с помощью 3-точечного ремня **1** автомобильного сиденья. Если ваш автомобиль оснащён системой ISOFIX **2**, вы можете дополнительно закрепить детское автокресло с помощью ISOFIX **2**.

Вид крепления	Особенность
В1	3-точечный ремень и ISOFIX
В2	3-точечный ремень

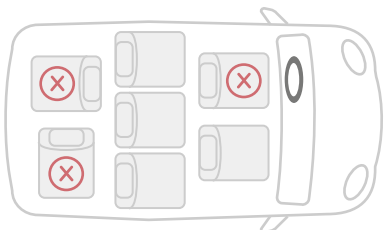
Компания Britax Römer рекомендует использовать вид крепления **В1**.

4.2 Крепление детского автокресла А (76 – 105 см)

4.2.1 Выбор подходящего сиденья

- Выберите подходящее сиденье.
 - Подходят автомобильные сиденья с допуском i-Size.
- На автомобильных сиденьях с допуском i-Size регулировка детского автокресла доступна не в полном объёме только в редких случаях.

- Подходят автомобильные сиденья со скобами крепления ISOFIX, которые мы проверили и одобрили. Вы можете найти их в нашем списке типов на сайте www.britax-roemer.com.
- К использованию разрешены только автомобильные сиденья, обращённые вперёд.



2. Примите во внимание и соблюдайте руководство по эксплуатации автомобиля.

❗ Компания Britax Römer рекомендует следующее позиционирование автомобильных сидений.

При установке на переднем сиденье:

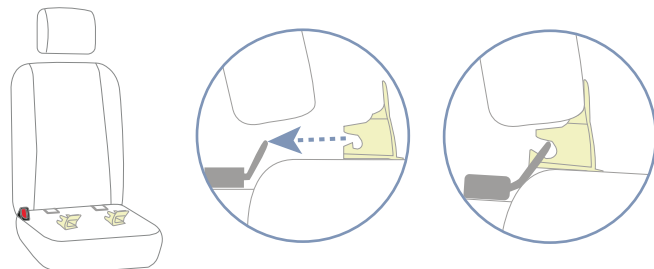
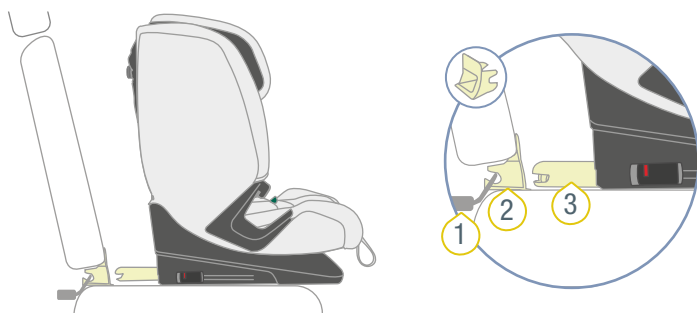
- ▶ Сдвиньте переднее сиденье как можно дальше назад.

При установке на заднем сиденье:

- ▶ Сдвиньте заднее сиденье как можно дальше назад.
- ▶ Сдвиньте переднее сиденье как можно дальше вперёд.

4.2.2 Установка направляющих

❗ Направляющие облегчают присоединение запорного рычага ISOFIX детского автокресла к скобам крепления ISOFIX автомобильного сиденья. В некоторых автомобилях уже есть встроенные направляющие. Проверьте, есть ли в автомобиле встроенные направляющие. Если их в автомобиле нет, компания Britax Römer рекомендует использование направляющих, которые входят в комплект поставки детского автокресла.



- ❶ Скоба крепления ISOFIX
- ❷ Направляющая
- ❸ Запорный рычаг ISOFIX

- ▶ Установите две направляющие 2 на скобы крепления ISOFIX 1 автомобильного сиденья таким образом, чтобы вырез был направлен вверх.

❗ Если у автомобильного сиденья откидная спинка, то перед откидыванием необходимо снять направляющие 2.

4.2.3 Подготовка якорного ремня

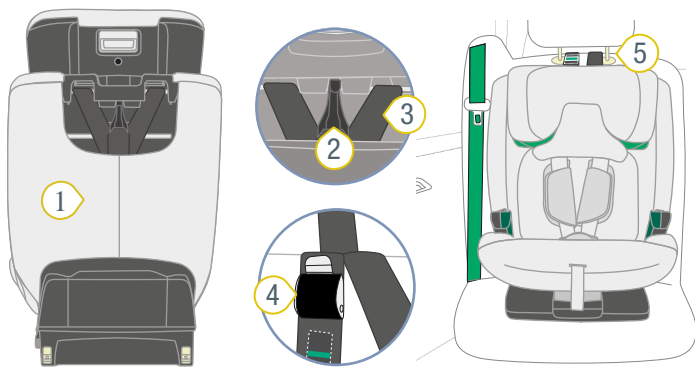
⚠ ОСТОРОЖНО

Риск получения травм, если якорный ремень не зафиксирован

Детское автокресло надёжно зафиксировано, когда якорный ремень закреплен в допущенной точке крепления якорного ремня с помощью защёлкивающегося крючка. Несоблюдение этого требования может привести к серьёзным или смертельным травмам.

- ▶ Используйте только точку крепления якорного ремня, допущенную производителем автомобиля.
- ▶ **Ни в коем случае** не используйте для крепления якорного ремня багажные крючки.
- ▶ Примите во внимание и соблюдайте руководство по эксплуатации автомобиля.
- ▶ Точки крепления якорного ремня в автомобиле помечены следующим символом.





- ① Карман
- ② Защёлкивающийся крючок
- ③ Ремень
- ④ Металлический язычок
- ⑤ Стойки автомобильного подголовника
- ⑥ Точка крепления

1. Отцепите защёлкивающийся крючок 2 якорного ремня от спинки детского автокресла.
2. Выньте ремень 3 из кармана 1.
3. Положите ремень 3 на детское автокресло.
4. Установите детское автокресло по направлению движения автомобиля на выбранное автомобильное сиденье.
5. Отрегулируйте угол наклона спинки по отношению к автомобильному сиденью.

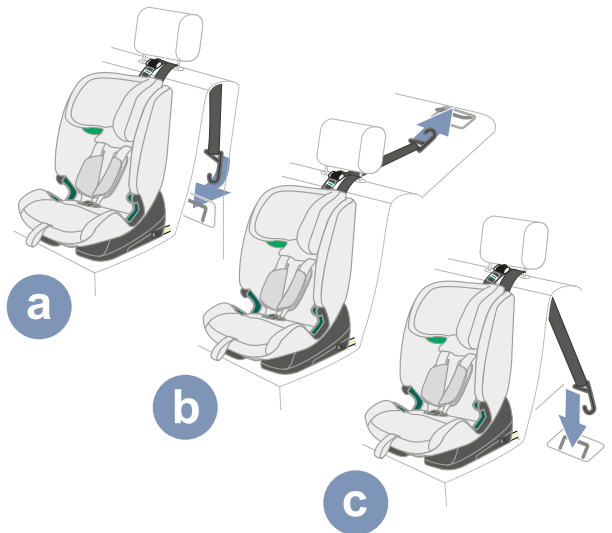
ⓘ Зазор между автомобильным сиденьем и детским автокреслом должен быть как можно меньше.

6. Вытяните ремень 3, отжав металлический язычок 4 от ремня 3 и потянув за защёлкивающийся крючок 2.
7. Пропустите защёлкивающийся крючок 2 по центру между стойками автомобильного подголовника 5.

ⓘ Если подголовник встроен в автомобильное сиденье, проведите защёлкивающийся крючок и ремень рядом с подголовником. Используйте ту сторону, которая находится ближе к точке крепления в автомобиле.

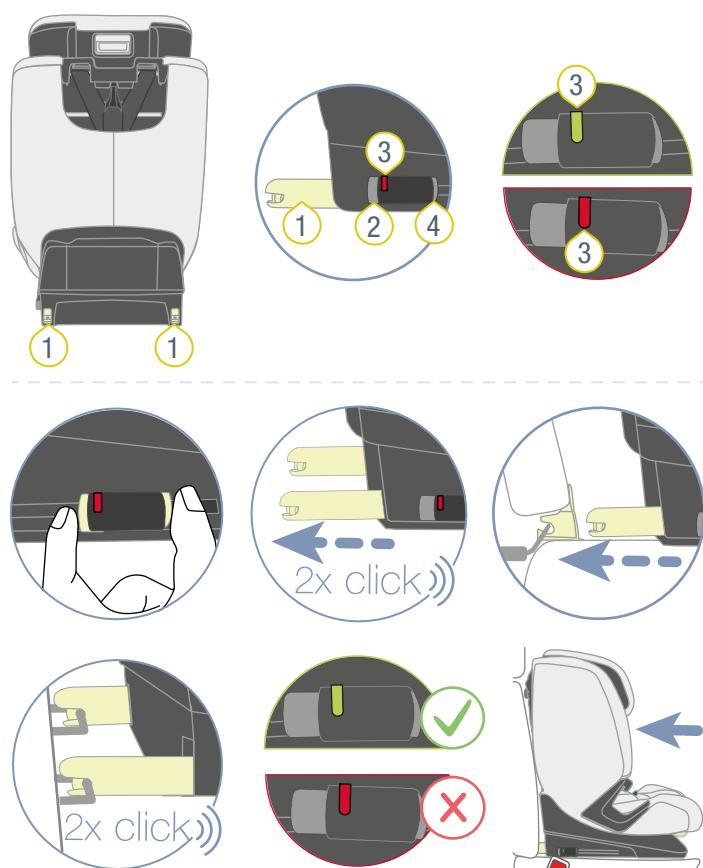
8. Зацепите защёлкивающийся крючок 2 за точку крепления 6 в автомобиле.

ⓘ В зависимости от автомобиля точка крепления может находиться, например, на автомобильном сиденье или в багажном отделении. Примите во внимание и соблюдайте руководство по эксплуатации автомобиля.



- ✓ Защёлкивающийся крючок 2 зафиксирован в точке крепления.
- ✓ Якорный ремень подготовлен.

4.2.4 Крепление в ISOFIX



- ① Запорный рычаг ISOFIX
- ② Кнопка разблокировки
- ③ Индикатор ISOFIX
- ④ Предохранительная кнопка

1. Прижмите друг к другу предохранительную кнопку 4 и кнопку разблокировки 2 и максимально выдвиньте запорный рычаг ISOFIX 1.
- ✓ Запорный рычаг ISOFIX 1 фиксируется со щелчком.
2. Максимально выдвиньте второй запорный рычаг ISOFIX 1.
- ✓ Второй запорный рычаг ISOFIX 1 фиксируется со щелчком.
- ✓ Оба запорных рычага ISOFIX 1 выдвинуты по максимуму.
3. Соедините запорные рычаги ISOFIX 1 со скобами крепления ISOFIX автомобильного сиденья.

ⓘ Запорные рычаги ISOFIX могут быть втянуты, когда они зафиксированы в скобах крепления ISOFIX автомобильного сиденья.

- ✓ Оба запорных рычага ISOFIX 1 фиксируются со слышимым щелчком.
- ✓ На обоих индикаторах ISOFIX 3 виден зелёный цвет.

⚠ ОСТОРОЖНО Риск получения травм, если детское автокресло не зафиксировано. Убедитесь, что оба запорных рычага ISOFIX полностью зафиксировались. На обоих индикаторах ISOFIX должен быть виден зелёный цвет.

4. Выполните натяжение соединения ISOFIX, с силой вдавив детское автокресло в спинку автомобильного сиденья.

TIP Чем больше натяжение, тем выше защитный эффект.

5. Для повышения натяжения соединения ISOFIX спереди с силой нажмите сбоку на изделие.

TIP Мы рекомендуем поочередно нажимать на изделие слева и справа.

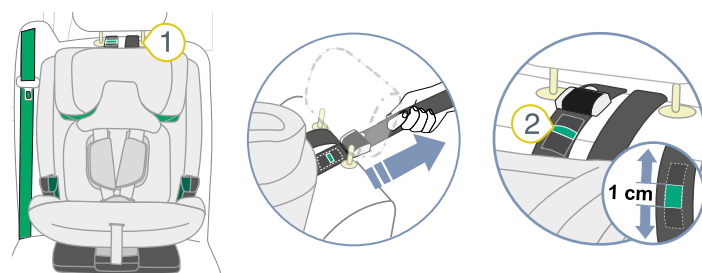
6. Проверьте, находятся ли запорные рычаги ISOFIX 1 в одинаковом положении.

ⓘ Положения запорных рычагов ISOFIX указаны на изделии с помощью цифр. Эти цифры находятся над индикаторами ISOFIX. Оба индикатора ISOFIX должны показывать одинаковую цифру.

7. Убедитесь, что запорные рычаги ISOFIX 1 присоединены к скобам крепления ISOFIX с обеих сторон, потянув за детское автокресло.

- ✓ Если ни один из запорных рычагов ISOFIX 1 не освобождается, значит, оба рычага соединены с автомобилем.

4.2.5 Натяжение якорного ремня



1. Убедитесь, что якорный ремень 1 не зажат между детским автокреслом и автомобильным сиденьем.
2. Натяните якорный ремень 1, потянув за него.

TIP Натяните якорный ремень 1 таким образом, чтобы на индикаторе якорного ремня 2 был виден зелёный цвет шириной в один палец.

4.2.6 Крепление элемента SICT

- ▶ Зафиксируйте элемент SICT (см. "SICT", стр. 7).

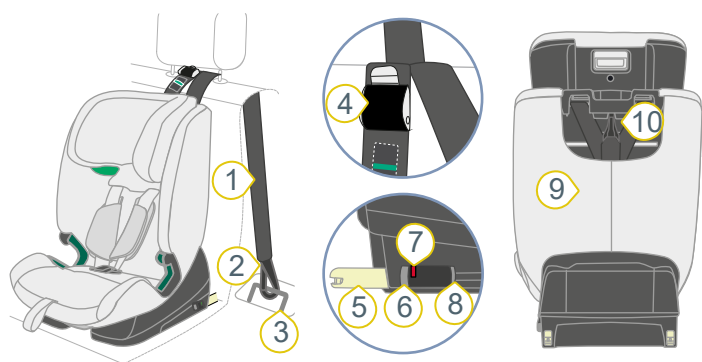
4.3 Отсоединение детского автокресла, A (76 – 105 см)

⚠ ОСТОРОЖНО

Опасность получения травм из-за незакреплённых предметов

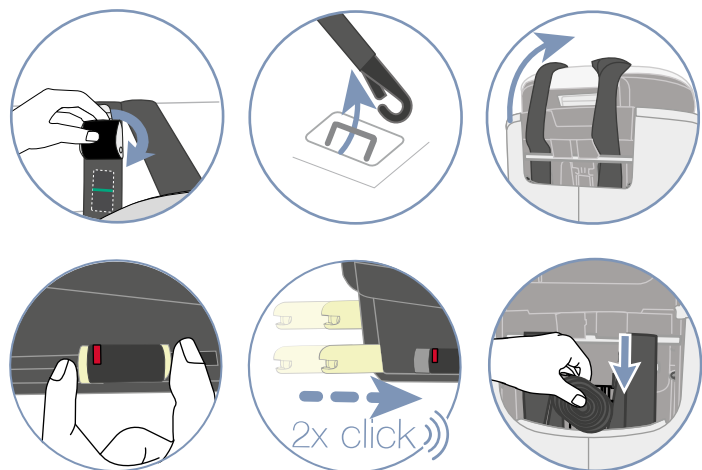
В случае экстренного торможения или аварии незакреплённое детское автокресло может нанести травмы пассажирам.

- ▶ Всегда фиксируйте детское автокресло в автомобиле, даже если ребёнка в нём нет.



❗ Если кнопка разблокировки не нажимается, значит, запорный рычаг ISOFIX не зафиксировался. Потяните за автокресло.

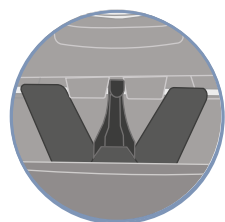
5. Вдвиньте второй запорный рычаг ISOFIX **5** обратно в основание сиденья.
- ✓ Оба запорных рычага ISOFIX и автомобиль защищены от повреждений.
6. Спрячьте ремень **1** якорного крепления в карман **9**.
7. Зафиксируйте защёлкивающийся крючок **2** якорного ремня в креплении **10**.



4.4 Крепление детского автокресла В1 (100 – 150 см)

4.4.1 Подготовка детского автокресла

❗ Настоящее изделие поставляется с конфигурацией для вида крепления **A**. Если вы хотите использовать вид крепления **B**, следует изменить вид крепления (см. "Изменение вида крепления", стр. 25).



① Ремень

② Защёлкивающийся крючок

③ Точка крепления

④ Металлический язычок

⑤ Запорный рычаг ISOFIX

⑥ Кнопка разблокировки

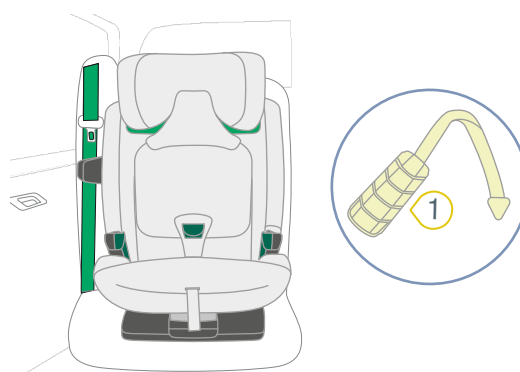
⑦ Индикатор ISOFIX

⑧ Предохранительная кнопка

⑨ Карман

⑩ Крепление

1. Ослабьте якорный ремень, отжав металлический язычок **4** от ремня **1**.
2. Отсоедините защёлкивающийся крючок **2** от точки крепления **3** в автомобиле.
3. Положите якорный ремень вперёд на детское автокресло.
4. Прижмите друг к другу предохранительную кнопку **8** и кнопку разблокировки **6** и вдвиньте запорный рычаг ISOFIX **5** обратно в основание сиденья



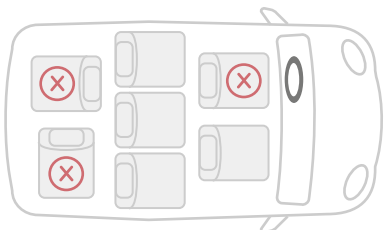
① XP-PAD

- ▶ Убедитесь, что детское автокресло подготовлено для вида крепления **B** (см. "Изменение вида крепления", стр. 25).
- ▶ Закрепите XP-Pad **1** на детском автокресле ("XP-PAD").

4.4.2 Выбор подходящего сиденья

1. Выберите подходящее сиденье.
 - Подходят автомобильные сиденья с допуском i-Size.
- ❗ На автомобильных сиденьях с допуском i-Size регулировка детского автокресла доступна не в полном объёме только в редких случаях.

- Подходят автомобильные сиденья со скобами крепления ISOFIX, которые мы проверили и одобрили. Вы можете найти их в нашем списке типов на сайте www.britax-roemer.com.
- К использованию разрешены только автомобильные сиденья, обращённые вперёд.



2. Примите во внимание и соблюдайте руководство по эксплуатации автомобиля.

❗ Компания Britax Römer рекомендует следующее позиционирование автомобильных сидений.

При установке на переднем сиденье:

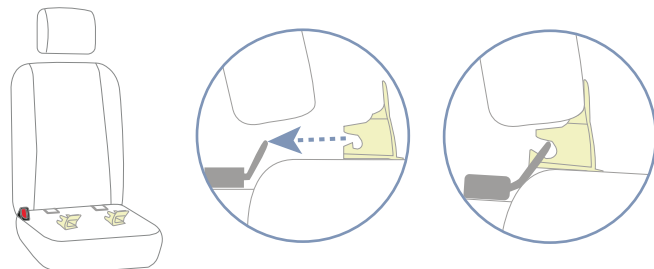
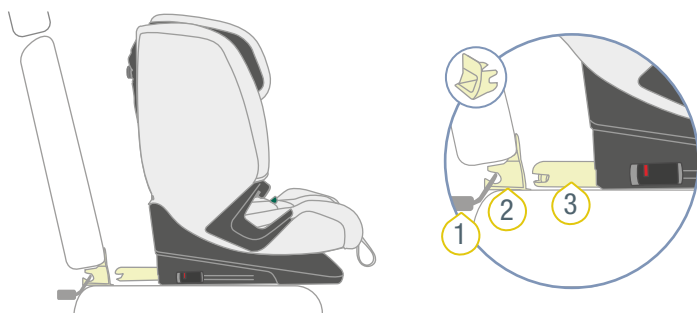
- ▶ Сдвиньте переднее сиденье как можно дальше назад.

При установке на заднем сиденье:

- ▶ Сдвиньте заднее сиденье как можно дальше назад.
- ▶ Сдвиньте переднее сиденье как можно дальше вперёд.

4.4.3 Установка направляющих

❗ Направляющие облегчают присоединение запорного рычага ISOFIX детского автокресла к скобам крепления ISOFIX автомобильного сиденья. В некоторых автомобилях уже есть встроенные направляющие. Проверьте, есть ли в автомобиле встроенные направляющие. Если их в автомобиле нет, компания Britax Römer рекомендует использование направляющих, которые входят в комплект поставки детского автокресла.

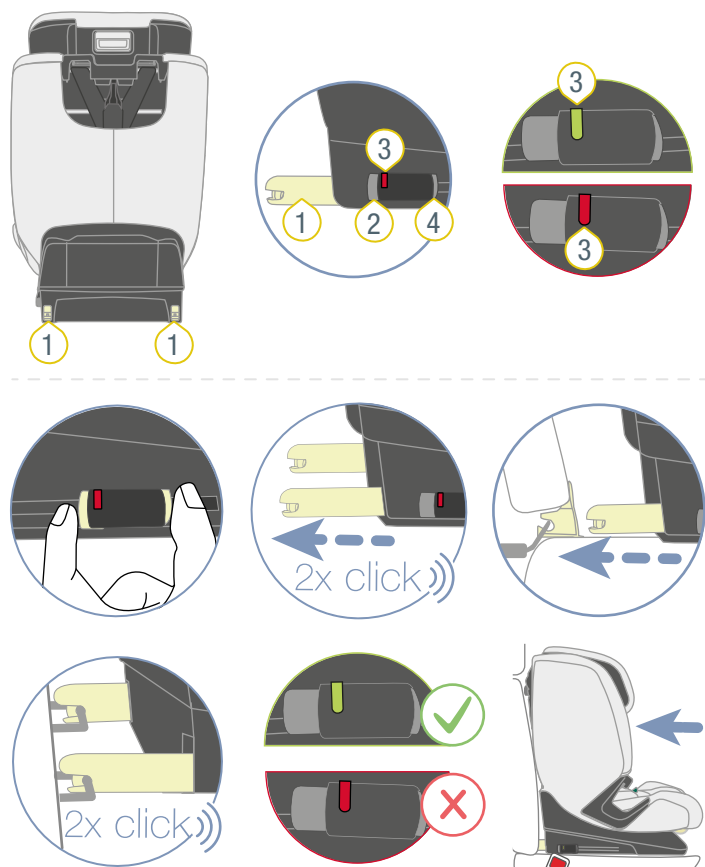


- ① Скоба крепления ISOFIX
- ② Направляющая
- ③ Запорный рычаг ISOFIX

- ▶ Установите две направляющие 2 на скобы крепления ISOFIX 1 автомобильного сиденья таким образом, чтобы вырез был направлен вверх.

❗ Если у автомобильного сиденья откидная спинка, то перед откидыванием необходимо снять направляющие 2.

4.4.4 Крепление в ISOFIX



- ① Запорный рычаг ISOFIX ③ Индикатор ISOFIX
- ② Кнопка разблокировки ④ Предохранительная кнопка

1. Прижмите друг к другу предохранительную кнопку 4 и кнопку разблокировки 2 и максимально выдвиньте запорный рычаг ISOFIX 1.
 - ✓ Запорный рычаг ISOFIX 1 фиксируется со щелчком.
2. Максимально выдвиньте второй запорный рычаг ISOFIX 1.
 - ✓ Второй запорный рычаг ISOFIX 1 фиксируется со щелчком.
 - ✓ Оба запорных рычага ISOFIX 1 выдвинуты по максимуму.
3. Соедините запорные рычаги ISOFIX 1 со скобами крепления ISOFIX автомобильного сиденья.
 - ⓘ Запорные рычаги ISOFIX могут быть втянуты, когда они зафиксированы в скобах крепления ISOFIX автомобильного сиденья.
 - ✓ Оба запорных рычага ISOFIX 1 фиксируются со слышимым щелчком.
 - ✓ На обоих индикаторах ISOFIX 3 виден зелёный цвет.

⚠ ОСТОРОЖНО Риск получения травм, если детское автокресло не зафиксировано. Убедитесь, что оба запорных рычага ISOFIX полностью зафиксировались. На обоих индикаторах ISOFIX должен быть виден зелёный цвет.

4. Выполните натяжение соединения ISOFIX, с силой вдавив детское автокресло в спинку автомобильного сиденья.

TIP Чем больше натяжение, тем выше защитный эффект.

5. Для повышения натяжения соединения ISOFIX спереди с силой нажмите сбоку на изделие.

TIP Мы рекомендуем поочередно нажимать на изделие слева и справа.

6. Проверьте, находятся ли запорные рычаги ISOFIX 1 в одинаковом положении.

ⓘ Положения запорных рычагов ISOFIX указаны на изделии с помощью цифр. Эти цифры находятся над индикаторами ISOFIX. Оба индикатора ISOFIX должны показывать одинаковую цифру.

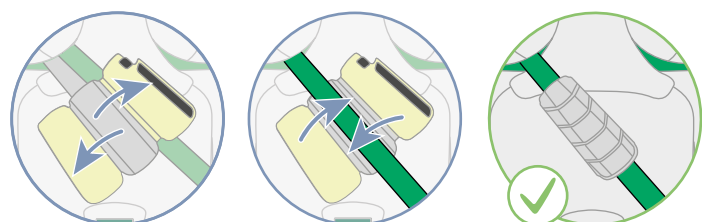
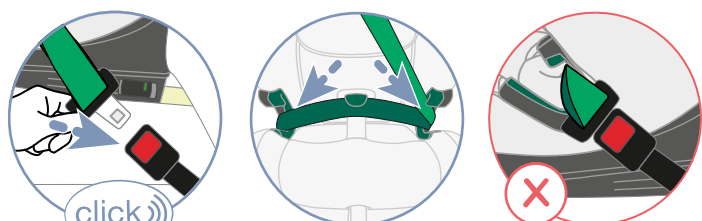
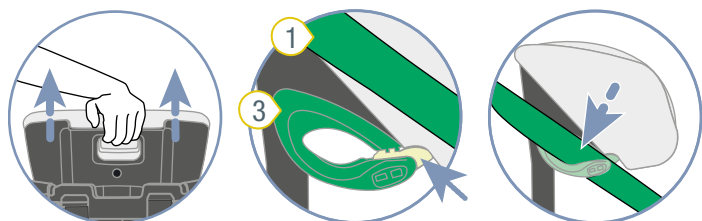
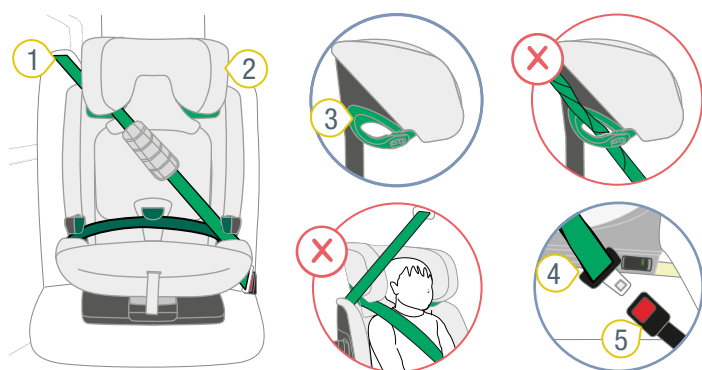
7. Убедитесь, что запорные рычаги ISOFIX 1 присоединены к скобам крепления ISOFIX с обеих сторон, потянув за детское автокресло.

- ✓ Если ни один из запорных рычагов ISOFIX 1 не освобождается, значит, оба рычага соединены с автомобилем.

4.4.5 Крепление элемента SICT

- ▶ Зафиксируйте элемент SICT (см. "SICT", стр. 7).

4.4.6 Крепление автомобильного ремня без-опасности



- ① Диагональный ремень
- ② Подголовник
- ③ Светло-зелёный держатель ремня
- ④ Язычок замка
- ⑤ Замок автомобильного ремня

1. Установите подголовник 2 в самое верхнее положение.
2. Откройте светло-зелёный держатель ремня 3.
3. Вставьте диагональный ремень 1 в светло-зелёный держатель ремня 3 подголовника 2.

⚠ ОСТОРОЖНО Риск получения травм из-за неправильного положения ремня. Диагональный ремень должен быть направлен против ориентации детского автокресла. Другие положения ремня негативно сказываются на защитной функции.

- ▶ Проверьте положение ремня.
- ▶ Убедитесь, что диагональный ремень направлен против ориентации детского автокресла.
- ▶ **Не** используйте детское автокресло на автомобильном сиденье, если положение ремня направлено вперёд.

4. Защёлкните язычок замка 4 в замке автомобильного ремня 5.
5. Вставьте поясной ремень в обе тёмно-зелёные направляющие ремня.
6. Вставьте диагональный ремень 1 со стороны замка автомобильного ремня 5 в тёмно-зелёную направляющую ремня.

⚠ ОСТОРОЖНО Риск получения травм из-за неправильной передачи усилия.

- ▶ Проверьте положение замка автомобильного ремня.
- ▶ **Не** используйте детское автокресло на автомобильном сиденье, если замок автомобильного ремня находится в районе тёмно-зелёной направляющей ремня.

7. Откройте застёжку-липучку на XP-PAD.
8. Откиньте верхнюю часть XP-PAD в сторону.
9. Положите диагональный ремень 1 на поверхность XP-PAD с точечным покрытием.
10. Закройте XP-PAD обратно, вернув откинутую часть назад и закрыв застёжку-липучку.

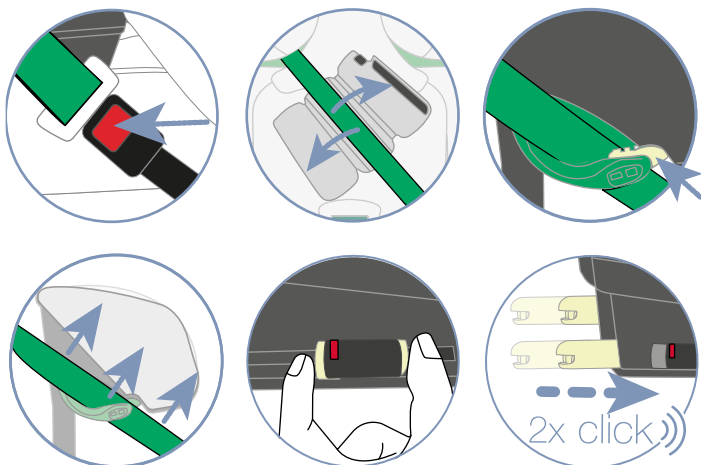
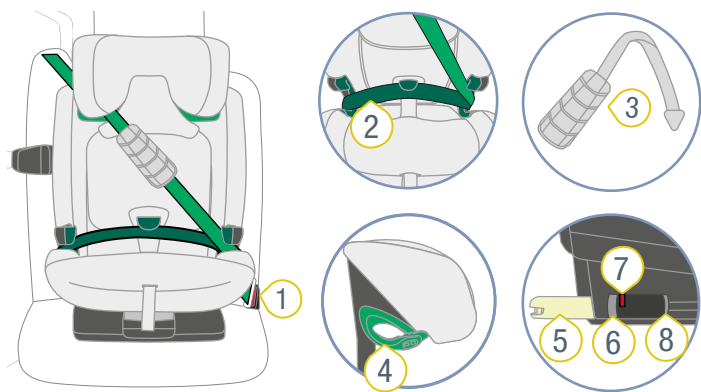
4.5 Отсоединение детского автокресла В1 (100 – 150 см)

⚠ ОСТОРОЖНО

Опасность получения травм из-за незакреплённых предметов

В случае экстренного торможения или аварии незакреплённое детское автокресло может нанести травмы пассажирам.

- ▶ Всегда фиксируйте детское автокресло в автомобиле, даже если ребёнка в нём нет.



- | | |
|----------------------------------|----------------------------|
| ① Замок автомобильного ремня | ⑤ Кнопка разблокировки |
| ② 3-точечный ремень | ⑥ Индикатор ISOFIX |
| ③ Светло-зелёный держатель ремня | ⑦ Предохранительная кнопка |
| ④ Запорный рычаг ISOFIX | ⑧ XP-PAD |

- Откройте трёхточечный ремень **2**, нажав на кнопку разблокировки замка автомобильного ремня **1**.
- Откройте застёжку-липучку XP-Pad **8** и достаньте диагональный ремень.
- Откройте светло-зелёный держатель ремня **3**, отжав назад кнопку на держателе ремня **3**.
- Выведите диагональный ремень из держателя ремня **3**.
- Прижмите друг к другу предохранительную кнопку **7** и кнопку разблокировки **5** и вдвиньте запорный рычаг ISOFIX **4** обратно в основание сиденья

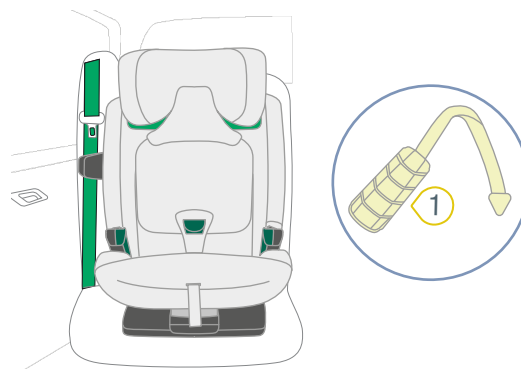
ⓘ Если кнопка разблокировки не нажимается, значит, запорный рычаг ISOFIX не зафиксировался. Потяните за автокресло.

- Вдвиньте второй запорный рычаг ISOFIX **4** обратно в основание сиденья.
- ✓ Оба запорных рычага ISOFIX и автомобиль защищены от повреждений.

4.6 Крепление детского автокресла B2 (100 – 150 см)

4.6.1 Подготовка детского автокресла

ⓘ Настоящее изделие поставляется с конфигурацией для вида крепления **A**. Если вы хотите использовать вид крепления **B**, следует изменить вид крепления (см. "Изменение вида крепления", стр. 25).

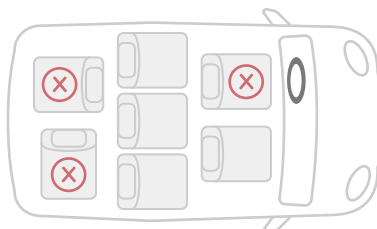


① XP-PAD

- Убедитесь, что детское автокресло подготовлено для вида крепления **B** (см. "Изменение вида крепления", стр. 25).
- Закрепите XP-Pad **1** на детском автокресле ("XP-PAD").

4.6.2 Выбор подходящего сиденья

- Выберите подходящее сиденье.
 - Подходят автомобильные сиденья с допуском i-Size.
- ⓘ На автомобильных сиденьях с допуском i-Size регулировка детского автокресла доступна не в полном объёме только в редких случаях.
- Подходит для автомобильных сидений с трёхточечным ремнём безопасности.
 - К использованию разрешены только автомобильные сиденья, обращённые вперёд.



- Примите во внимание и соблюдайте руководство по эксплуатации автомобиля.

❗ Компания Britax Römer рекомендует следующее позиционирование автомобильных сидений.

При установке на переднем сиденье:

- ▶ Сдвиньте переднее сиденье как можно дальше назад.

При установке на заднем сиденье:

- ▶ Сдвиньте заднее сиденье как можно дальше назад.
- ▶ Сдвиньте переднее сиденье как можно дальше вперёд.

4.6.3 Расположение сиденья

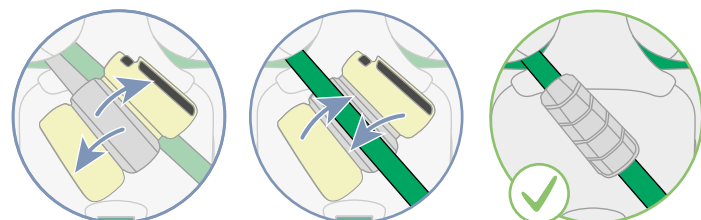
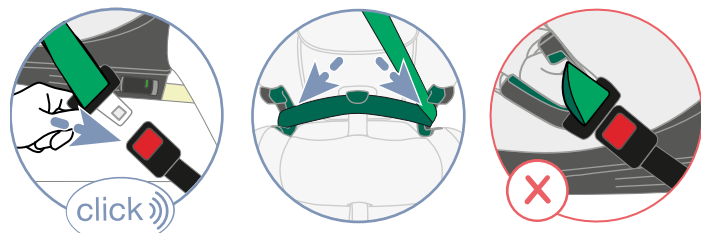
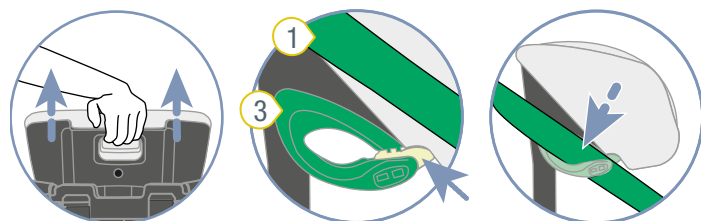
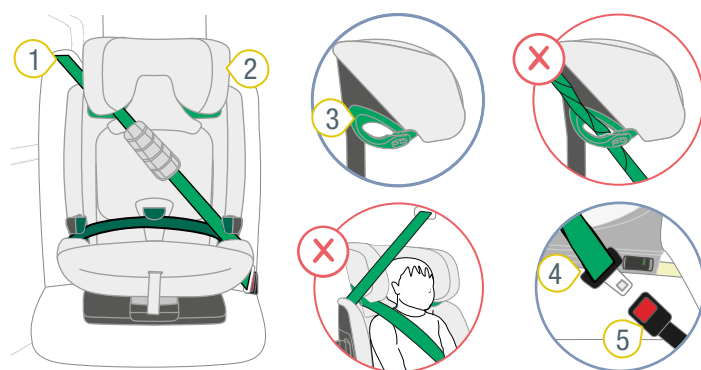
- ▶ Установите детское автокресло на автомобильное сиденье таким образом, чтобы спинка автокресла ровно прилегала к спинке автомобильного сиденья.

❗ Если подголовник автомобильного сиденья мешает креплению детского кресла, снимите его (см. руководство по эксплуатации автомобиля). Закрепите снятый подголовник в подходящем месте.

4.6.4 Крепление элемента SICT

- ▶ Зафиксируйте элемент SICT (см. "SICT", стр. 7).

4.6.5 Крепление автомобильного ремня безопасности



- ① Диагональный ремень
- ② Подголовник
- ③ Светло-зелёный держатель ремня
- ④ Язычок замка
- ⑤ Замок автомобильного ремня

1. Установите подголовник 2 в самое верхнее положение.
2. Откройте светло-зелёный держатель ремня 3.
3. Вставьте диагональный ремень 1 в светло-зелёный держатель ремня 3 подголовника 2.

▲ ОСТОРОЖНО Риск получения травм из-за неправильного положения ремня. Диагональный ремень должен быть направлен против ориентации детского автокресла. Другие положения ремня негативно сказываются на защитной функции.

- ▶ Проверьте положение ремня.
- ▶ Убедитесь, что диагональный ремень направлен против ориентации детского автокресла.
- ▶ **Не** используйте детское автокресло на автомобильном сиденье, если положение ремня направлено вперёд.

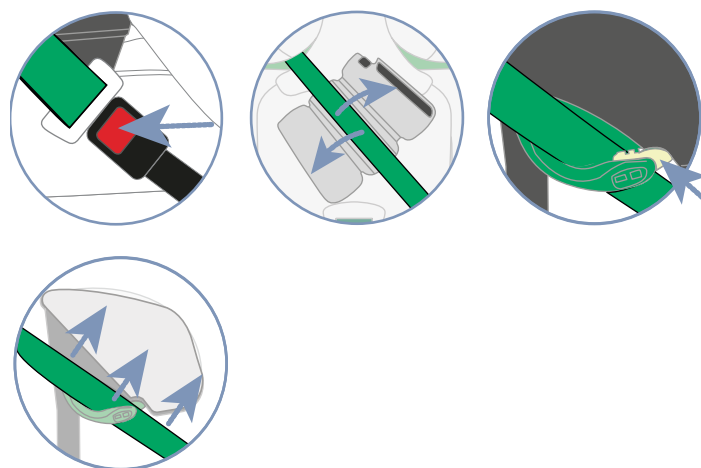
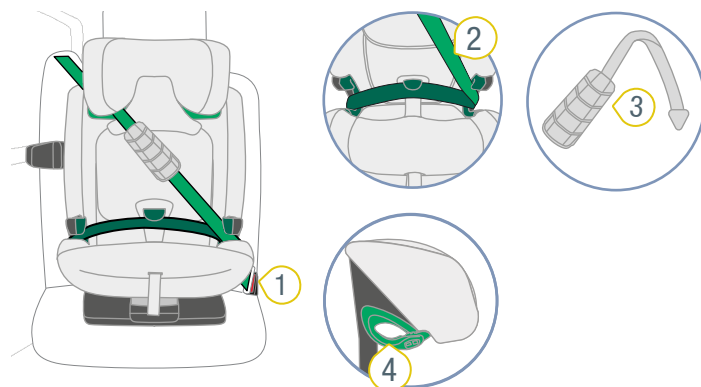
4. Защёлкните язычок замка **4** в замке автомобильного ремня **5**.
5. Вставьте поясной ремень в обе тёмно-зелёные направляющие ремня.
6. Вставьте диагональный ремень **1** со стороны замка автомобильного ремня **5** в тёмно-зелёную направляющую ремня.

▲ ОСТОРОЖНО Риск получения травм из-за неправильной передачи усилия.

- ▶ Проверьте положение замка автомобильного ремня.
- ▶ **Не** используйте детское автокресло на автомобильном сиденье, если замок автомобильного ремня находится в районе тёмно-зелёной направляющей ремня.

7. Откройте застёжку-липучку на XP-PAD.
8. Откиньте верхнюю часть XP-PAD в сторону.
9. Положите диагональный ремень **1** на поверхность XP-PAD с точечным покрытием.
10. Закройте XP-PAD обратно, вернув откинутую часть назад и закрыв застёжку-липучку.

4.7 Отсоединение детского автокресла B2 (100 – 150 см)



- | | | | |
|---|----------------------------|---|--------------------------------|
| ① | Замок автомобильного ремня | ③ | Светло-зелёный держатель ремня |
| ② | Диагональный ремень | ④ | XP-PAD |

1. Откройте трёхточечный ремень, нажав на кнопку разблокировки замка автомобильного ремня **1**.
2. Откройте застёжку-липучку XP-PAD **4** и достаньте диагональный ремень **2**.
3. Откройте светло-зелёный держатель ремня **3**, отжав назад кнопку на держателе ремня.
4. Выведите диагональный ремень **2** из держателя ремня **3**.

5 Пристёгивание и отстёгивание

❗ Пристёгивание и отстёгивание зависит от вида крепления (см. "Виды крепления А и В", стр. 10).

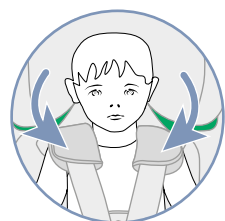
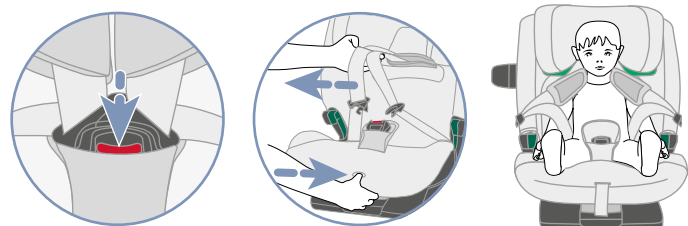
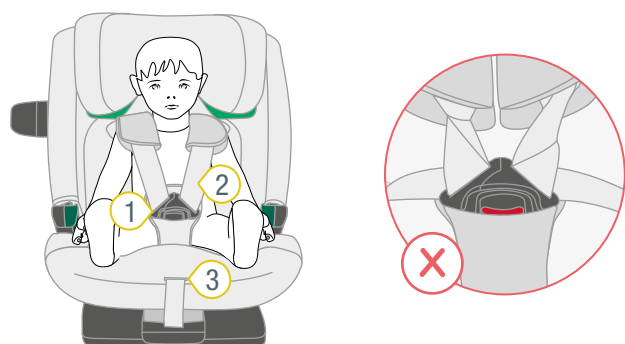
5.1 Пристёгивание ребёнка, А (76 – 105 см)

⚠ ОСТОРОЖНО

Опасность получения травм при неплотном прилегании ремня

Неплотное прилегание возникает там, где автомобильный ремень проходит по телу ребёнка без натяжения. Неплотное прилегание ремня негативно сказывается на защитной функции.

- ▶ Убедитесь, что ремни натянуты и не перекручены.
- ▶ Постарайтесь, чтобы ребёнок не носил толстую одежду под привязным ремнём.



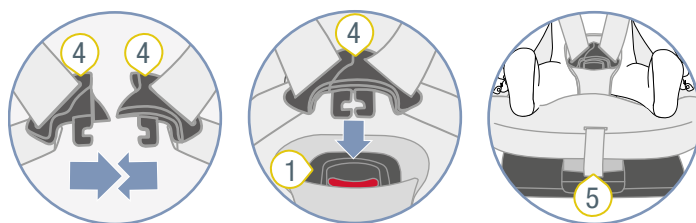
- ❶ Замок ремня
- ❷ Плечевой ремень
- ❸ Кнопка регулировки

1. Убедитесь, что детское автокресло зафиксировано с использованием вида крепления **А** (см. "Использование в автомобиле", стр. 10).
2. Чтобы ослабить привязь, нажмите кнопку регулировки **3** и одновременно потяните оба плечевых ремня **2** вперёд.

❗ Плечевые накладки **не** соединены с плечевыми ремнями. Если вы потянете за плечевые накладки, привязь **не** ослабнет. Тяните только за плечевые ремни.

3. Откройте замок ремня **1**, нажав на красную кнопку.
4. Переместите замок ремня **1** вперёд.
5. Посадите ребёнка в чашу автокресла.
6. Наложите плечевые ремни **2** на плечи ребёнка.

⚠ **ОСТОРОЖНО** Риск получения травмы, если ребёнок неправильно зафиксирован. Убедитесь, что плечевые ремни натянуты и не перепутаны.



- ❶ Замок ремня
- ❷ Регулировочный ремень
- ❹ Язычки замка

7. Соедините оба язычка замка **4** вместе.
8. Вставьте соединенные язычки замка **4** в замок ремня **1**.
- ✓ Язычки замка **4** фиксируются со слышимым щелчком.
9. Потяните за регулировочный ремень **5**, чтобы плечевые ремни **2** плотно прилегали к телу ребёнка.

⚠ **ОСТОРОЖНО** Риск получения травмы брюшной полости (область мягких тканей живота). Убедитесь, что набедренные ремни находятся как можно ниже над паховым сгибом ребёнка.

5.2 Проверка перед каждой поездкой, А (76 – 105 см)

В интересах безопасности ребёнка перед каждой поездкой на автомобиле проверяйте следующие пункты:

1. Детское автокресло и ребёнок зафиксированы с использованием вида крепления **А**.
2. Оба запорных рычага ISOFIX зафиксированы в скобах крепления ISOFIX.

3. Оба запорных рычага ISOFIX задвинуты на одинаковое расстояние.
4. На обоих индикаторах ISOFIX виден зелёный цвет.
5. Якорный ремень зафиксирован и натянут.
6. Зелёный индикатор якорного ремня виден на ширину одного пальца.
7. Элемент SICT закреплён правильно.
8. Ремни детского автокресла плотно прилегают к телу ребёнка, не стесняя его.
9. Подголовник правильно отрегулирован.
10. Плечевые накладки прилегают к телу ребёнка в правильном месте.
11. Ремни **не** перекручены и **не** перепутаны.
12. Детское автокресло используется по назначению с учётом возраста и роста ребёнка (см. "Использование по назначению", стр. 4).

⚠ ОСТОРОЖНО

Риск получения травмы из-за отсутствия контроля

Во время вождения ребёнок может попытаться отстегнуться или отсоединить детское автокресло. Если ребёнок или детское автокресло не зафиксированы, это может привести к тяжёлым травмам, в том числе со смертельным исходом.

Если ребёнок или детское автокресло не закреплены:

- ▶ Немедленно остановите автомобиль, как только дорожная ситуация позволит это сделать.
- ▶ Убедитесь, что детское автокресло зафиксировано.
- ▶ Убедитесь, что ребёнок надёжно пристёгнут.

- ⓘ Компания Britax Römer рекомендует делать регулярные перерывы во время дальних поездок для хорошего самочувствия ребёнка. Дайте ребёнку возможность подвигаться.

5.3 Отстёгивание ребёнка, А (76 – 105 см)

⚠ ОСТОРОЖНО

Опасность получения травм из-за незакреплённых предметов

В случае экстренного торможения или аварии незакреплённое детское автокресло может нанести травмы пассажирам.

- ▶ Всегда фиксируйте детское автокресло в автомобиле, даже если ребёнка в нём нет.

- ▶ Чтобы отстегнуть ребёнка, нажмите красную кнопку на замке ремня.

- ⓘ Чтобы ребёнку было удобно садиться на своё автокресло перед следующей поездкой, ослабьте плечевые ремни.

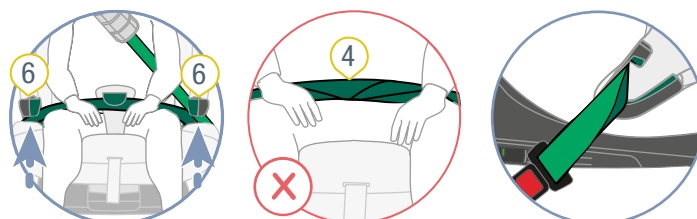
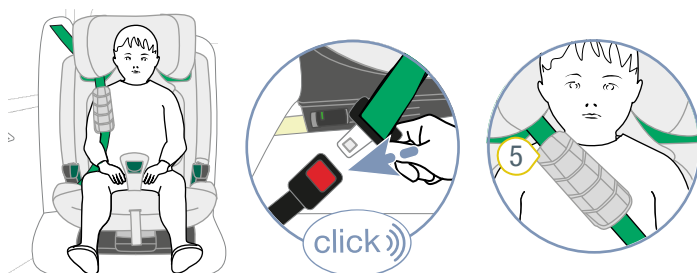
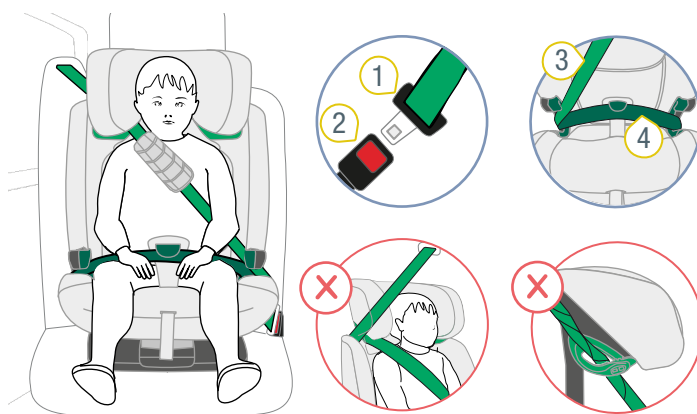
5.4 Пристёгивание ребёнка, В (100 – 150 см)

⚠ ОСТОРОЖНО

Опасность получения травм при неплотном прилегании ремня

Неплотное прилегание возникает там, где автомобильный ремень проходит по телу ребёнка без натяжения. Неплотное прилегание ремня негативно сказывается на защитной функции.

- ▶ Убедитесь, что ремни натянуты и не перекручены.
- ▶ Постарайтесь, чтобы ребёнок не носил толстую одежду под привязным ремнём.



- 1 Язычок замка
- 2 Замок автомобильного ремня
- 3 Диагональный ремень
- 4 Поясной ремень
- 5 Тёмно-зелёная направляющая ремня
- 6 XP-PAD

1. Убедитесь, что детское автокресло зафиксировано с использованием вида крепления **B1** или **B2** (см. "Использование в автомобиле", стр. 10).
2. Скажите ребёнку, чтобы он сел в детское автокресло.
3. Защёлкните язычок замка **1** в замке автомобильного ремня **2**.
4. Расположите XP-PAD **6** над грудной областью ребёнка.

ⓘ Если вы обнаружите, что сила втягивания трёхточечного ремня безопасности недостаточна для обеспечения плотного прилегания ремня (прилегания к ребёнку), детское автокресло можно использовать без XP-PAD.

5. Вставьте поясной ремень **4** в обе тёмно-зелёные направляющие ремня **5**.
⚠ ОСТОРОЖНО Убедитесь, что поясной ремень **не** перекручен.
6. Вставьте диагональный ремень **3** со стороны замка автомобильного ремня **2** в тёмно-зелёную направляющую ремня **5**.
⚠ ОСТОРОЖНО Риск получения травмы брюшной полости (область мягких тканей живота). Убедитесь, что поясной ремень находится как можно ниже над паховым сгибом ребёнка.
7. Вставьте поясной ремень **4** в тёмно-зелёный SecureGuard.
⚠ ОСТОРОЖНО Риск получения травм из-за неправильного крепления.
Не вставляйте диагональный ремень в тёмно-зелёный SecureGuard.
8. Натяните автомобильный ремень, потянув за диагональный ремень **3**.

5.5 Проверка перед каждой поездкой, B (100 – 150 см)

В интересах безопасности ребёнка перед каждой поездкой на автомобиле проверяйте следующие пункты:

1. Детское автокресло и ребёнок зафиксированы с использованием вида крепления **B1** или **B2**.
2. Элемент SICT закреплён правильно.
3. Подголовник правильно отрегулирован.
4. Поясной ремень находится в обеих тёмно-зелёных направляющих ремня.
5. Поясной ремень находится в SecureGuard.
6. Диагональный ремень находится сбоку от замка автомобильного ремня в тёмно-зелёной направляющей ремня.
7. Диагональный ремень находится в светло-зелёном держателе ремня.
8. Кнопка светло-зелёного держателя ремня закрыта.
9. Диагональный ремень находится **не** в SecureGuard.
10. Диагональный ремень проходит по центру над ключицей ребёнка

11. Диагональный ремень **не** проходит по шее ребёнка.
12. Трёхточечный ремень **не** перекручен.
13. Детское автокресло используется по назначению с учётом возраста и роста ребёнка (см. "Использование по назначению", стр. 4).

Дополнительно соблюдайте при использовании вида крепления B1:

1. Оба запорных рычага ISOFIX зафиксированы в скобах крепления ISOFIX.
2. Оба запорных рычага ISOFIX находятся в одинаковом положении.
3. На обоих индикаторах ISOFIX виден зелёный цвет.

Дополнительно соблюдайте при использовании XP-Pad:

1. XP-PAD располагается по центру груди ребёнка.
2. Ремешок XP-PAD находится в светло-зелёном держателе ремня.
3. Ремешок XP-PAD не перекручен.

⚠ ОСТОРОЖНО

Риск получения травмы из-за отсутствия контроля

Во время вождения ребёнок может попытаться отстегнуться или отсоединить детское автокресло. Если ребёнок или детское автокресло не зафиксированы, это может привести к тяжёлым травмам, в том числе со смертельным исходом.

Если ребёнок или детское автокресло не закреплены:

- ▶ Немедленно остановите автомобиль, как только дорожная ситуация позволит это сделать.
- ▶ Убедитесь, что детское автокресло зафиксировано.
- ▶ Убедитесь, что ребёнок надёжно пристёгнут.

- ⓘ** Компания Britax Römer рекомендует делать регулярные перерывы во время дальних поездок для хорошего самочувствия ребёнка. Дайте ребёнку возможность подвигаться.

5.6 Отстёгивание ребёнка, B (100 – 150 см)

⚠ ОСТОРОЖНО

Опасность получения травм из-за незакреплённых предметов

В случае экстренного торможения или аварии незакреплённое детское автокресло может нанести травмы пассажирам.

- ▶ Всегда фиксируйте детское автокресло в автомобиле, даже если ребёнка в нём нет.

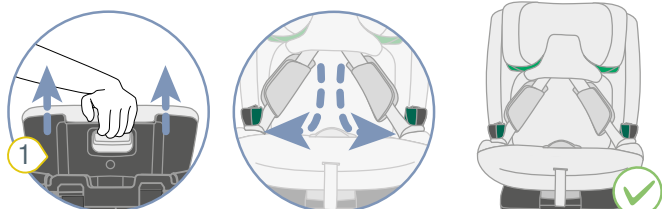
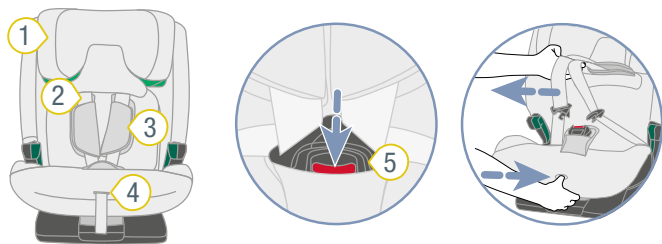
- ▶ Чтобы отстегнуть ребёнка, нажмите кнопку разблокировки на замке ремня.

6 Изменение вида крепления

6.1 Переоснащение на вид крепления В (100 – 150 см)

i Мы рекомендуем использовать вид крепления **A** как можно дольше. Используйте вид крепления **B** только при росте ребёнка, которого необходимо зафиксировать, свыше **105 см**.

6.1.1 Подготовка переоснащения



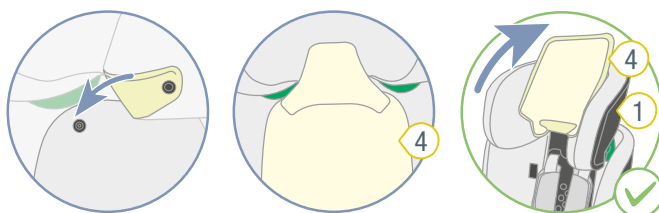
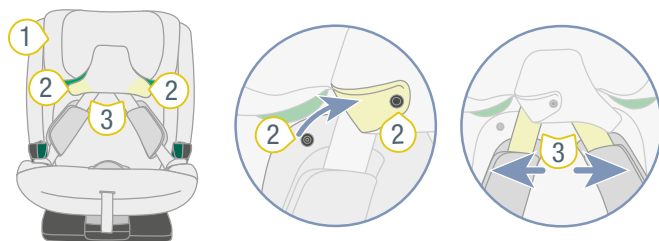
- 1 Подголовник
- 2 Плечевой ремень
- 3 Плечевые накладки
- 4 Кнопка регулировки
- 5 Замок ремня

1. Откройте замок ремня **5**.
2. Чтобы ослабить привязь, нажмите кнопку регулировки **4** и одновременно потяните оба плечевых ремня **2** вперёд.

i Плечевые накладки **не** соединены с плечевыми ремнями. Если вы потянете за плечевые накладки, привязь **не** ослабнет. Тяните только за плечевые ремни.

3. Максимально выдвиньте подголовник **1**.
4. Вставьте язычки замка в тёмно-зелёные направляющие ремня.

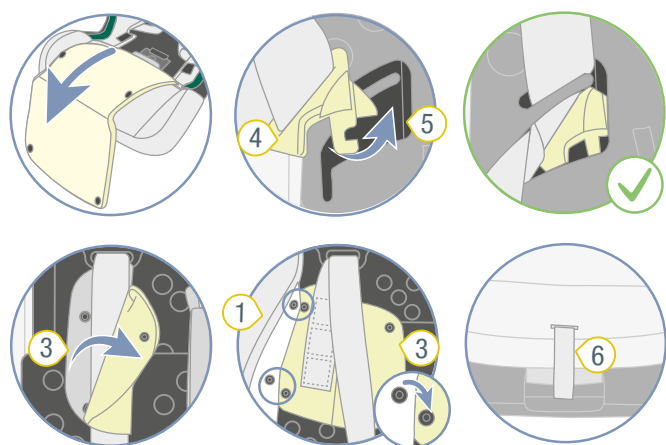
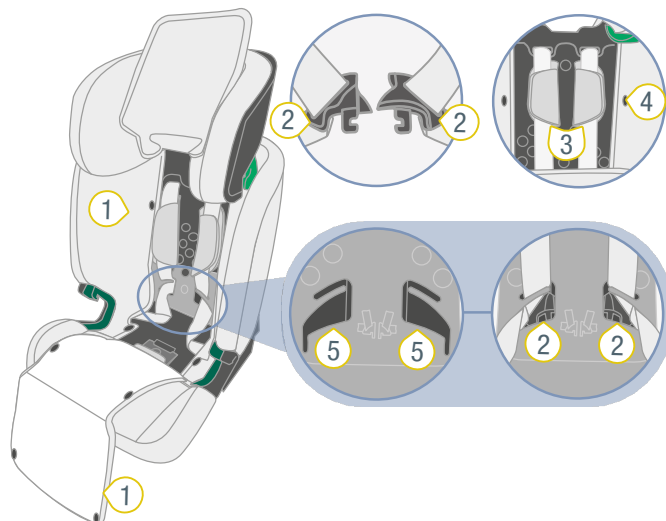
6.1.2 Отсоединение плечевых ремней от подголовника



- 1 Подголовник
- 2 Пуговицы-кнопки
- 3 Плечевые ремни
- 4 Чехол подголовника

1. Расстегните пуговицы-кнопки **2**.
2. Отсоедините плечевые ремни **3** от чехла подголовника **4**.
3. Застегните пуговицы-кнопки **2**.
4. Откиньте чехол подголовника **4** вверх.

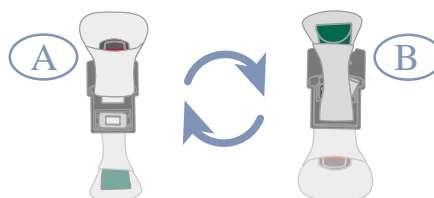
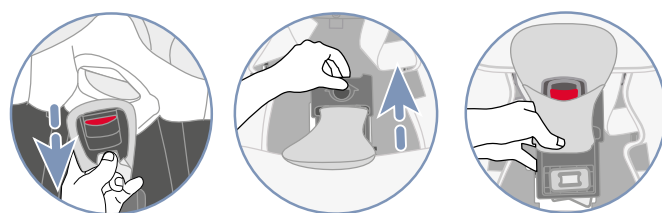
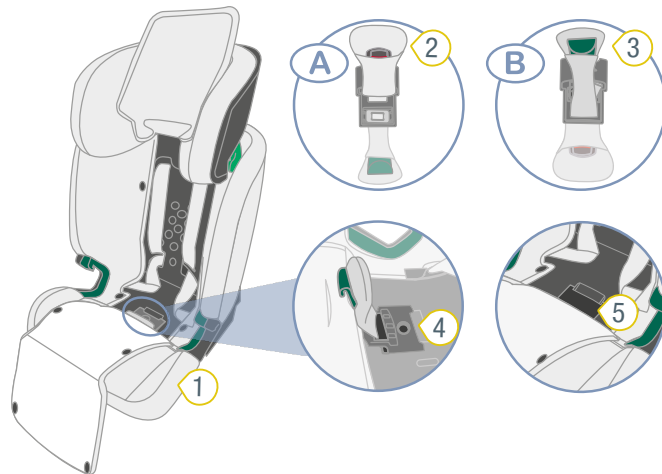
6.1.3 Размещение 5-точечного ремня



- ① Чехол
- ② Язычок замка
- ③ Плечевые накладки
- ④ Пуговица-кнопка
- ⑤ Выемки
- ⑥ Регулировочный ремень

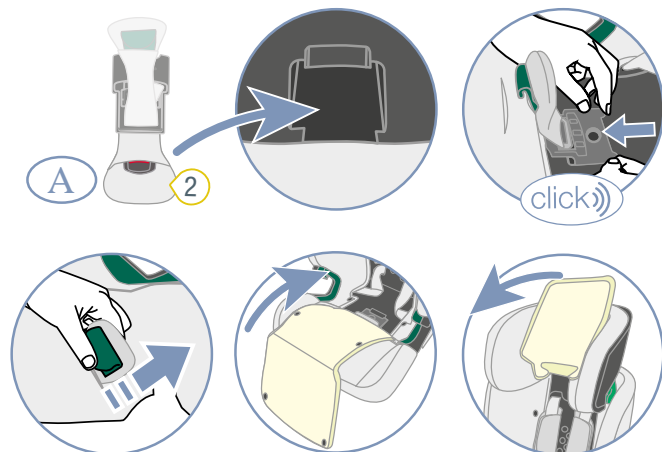
1. Сместите чехол 1 вперёд.
TIP Чехол 1 крепится пуговицами-кнопками.
2. Вставьте язычки замка 2 в выемки 5.
3. Откройте обе плечевые накладки 3.
4. Задвиньте плечевые накладки 3 под чехол спинки.
5. Закрепите плечевые накладки 3 под чехлом спинки пуговицами-кнопками 4.
6. Натяните привязь, потянув за регулировочный ремень 6.

6.1.4 Крепление SecureGuard



- ① Чехол
- ② Замок ремня
- ③ SecureGuard
- ④ Серая сменная пластина
- ⑤ Ниша

1. Отсоедините чехол 1 от замка ремня 2.
2. Приподнимите серую сменную пластину 4 и выдвиньте её вместе с замком ремня 3 в направлении спинки.
3. Переверните серую сменную пластину 4.
✓ SecureGuard 3 находится сверху, а замок ремня 2 – снизу.



- ② Замок ремня

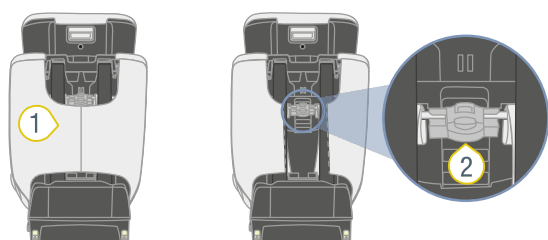
4. Положите замок ремня 2 в нишу 5.

5. Вставьте серую сменную пластину 4 обратно в её крепление.
- ✓ Серая сменная пластина 4 застаккивает со щелчком.
6. Проденьте SecureGuard 3 через прорезь в чехле с нашивкой В.
7. Откиньте чехол 1 назад.
8. Застегните пуговицы-кнопки чехла 1.
9. Откиньте чехол подголовника вниз.

❗ Подголовник можно отрегулировать до роста ребёнка 125 см. Чтобы использовать диапазон 125 – 150 см, активируйте его (см. "Разблокировать верхний участок", стр. 7).

6.2 Переоснащение на вид крепления А (76 – 105 см)

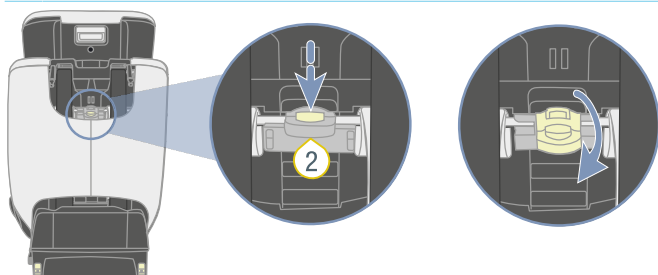
6.2.1 Нажатие переключателя



1 Карман

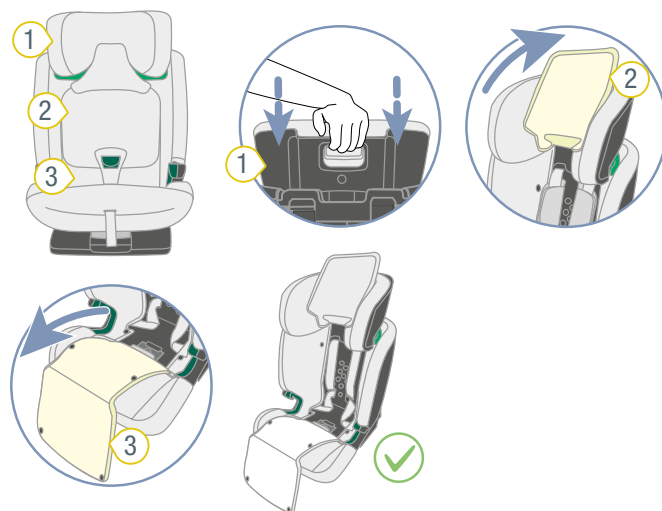
2 Переключатель

❗ Переключатель расположен за карманом 1.



1. Максимально втяните подголовник.
2. Удерживайте кнопку переключателя 3 нажатой.
3. Поверните переключатель 3 вниз.
- ✓ Переключатель 3 зафиксирован в нижнем положении.

6.2.2 Подготовка переоснащения



1 Подголовник

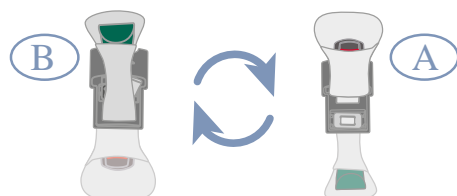
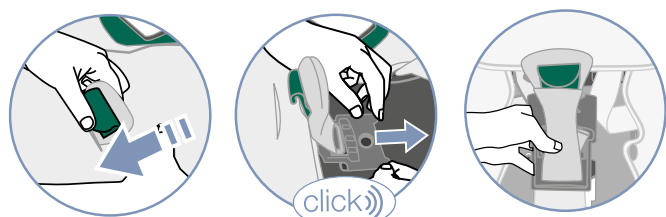
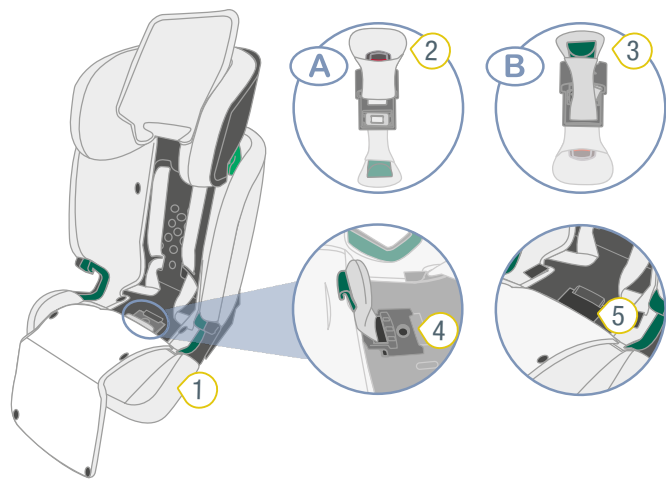
3 Чехол

2 Чехол подголовника

1. Переместите подголовник 1 в самое низкое положение.
2. Откиньте чехол подголовника 2 вверх.
3. Сместите чехол 3 вперёд.

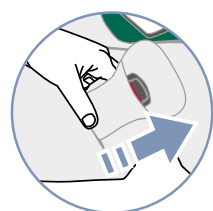
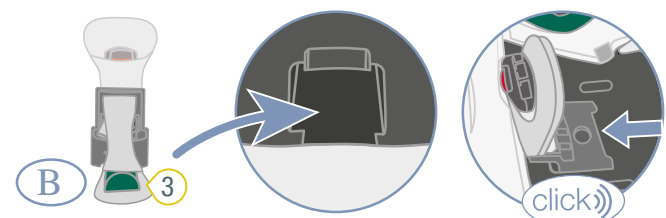
TIP Чехол 1 крепится пуговицами-кнопками.

6.2.3 Установка замка ремня



- 1 Чехол
- 2 Замок ремня
- 3 SecureGuard
- 4 Серая сменная пластина
- 5 Ниша

- Отсоедините чехол 1 от SecureGuard 3.
 - Приподнимите серую сменную пластину 4 и выдвиньте её вместе с SecureGuard 3 в направлении спинки.
 - Переверните серую сменную пластину 4.
- ✓ Замок ремня 2 находится сверху, а SecureGuard 3 – снизу.

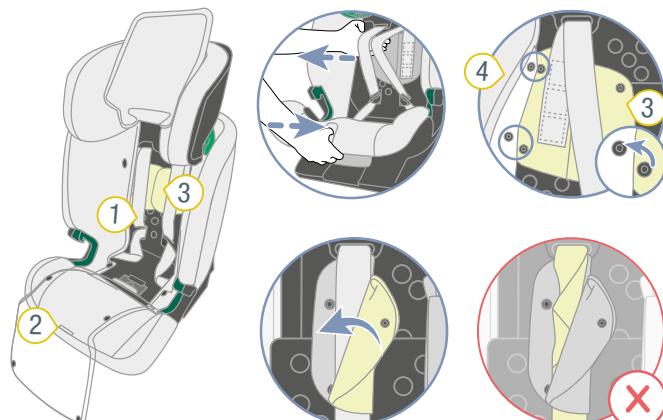


- Положите SecureGuard 3 в нишу 5.
- Вставьте серую сменную пластину 4 обратно в её крепление.

- ✓ Серая сменная пластина 4 застакивает со щелчком.
- Проденьте замок ремня 2 через заднюю прорезь в чехле 1.

i Не используйте прорезь в чехле с нашивкой B.

6.2.4 Установка 5-точечного ремня



- 1 Привязь
- 2 Кнопка регулировки
- 3 Плечевые накладки
- 4 Чехол

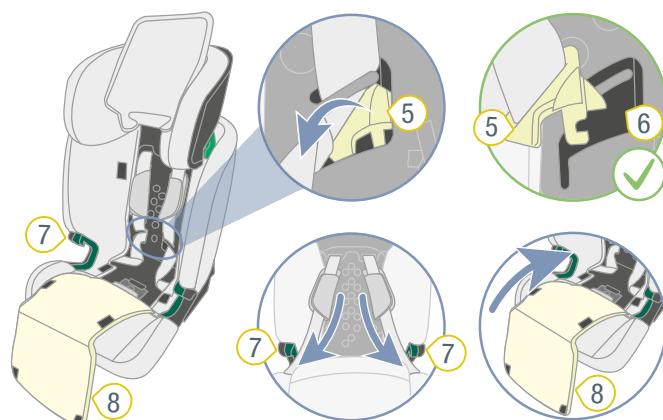
- Чтобы ослабить привязь 1, нажмите кнопку регулировки 2 и одновременно потяните оба плечевых ремня вперёд.

i Плечевые накладки **не** соединены с плечевыми ремнями. Если вы потянете за плечевые накладки, привязь **не** ослабнет. Тяните только за плечевые ремни.

- Отсоедините обе плечевые накладки 3 от чехла 4 спинки.
- Закройте обе плечевые накладки 3.

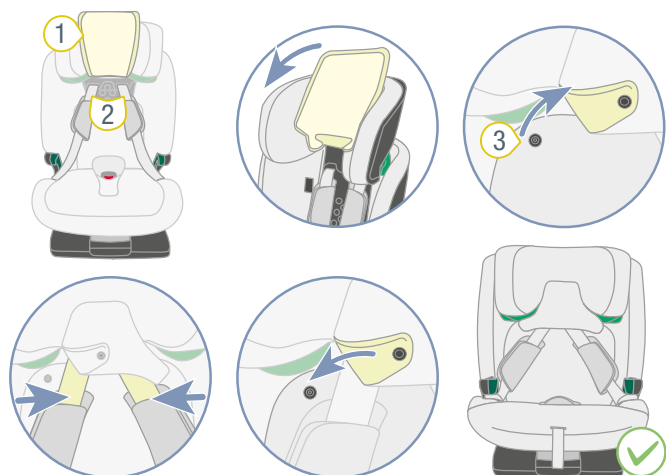
⚠ ОСТОРОЖНО

- Убедитесь, что плечевые ремни правильно проходят через плечевые накладки.



- Достаньте язычки замка 5 из предусмотренной для этого выемки 6 на внутренней части спинки.
- Вставьте язычки замка 5 в тёмно-зелёные направляющие ремня 7.
- Откиньте чехол 8 назад.
- Застегните пуговицы-кнопки чехла 8.

6.2.5 Соединение плечевых ремней с подголовником



① Чехол подголовника

③ Пуговицы-кнопки

② Плечевые ремни

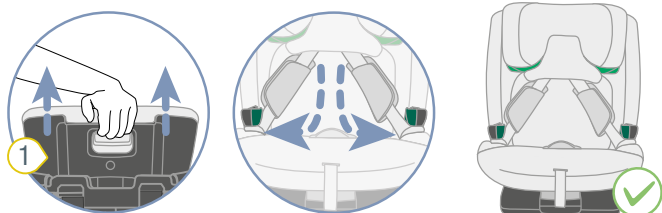
1. Откиньте чехол подголовника **1** вниз.
2. Расстегните пуговицы-кнопки **3**.
3. Поместите плечевые ремни **2** в прорези подголовника.
4. Застегните пуговицы-кнопки **3**.

7 Очистка и содержание в исправности

7.1 Замок ремня

7.1.1 Удаление замка ремня

Подготовка



1 Подголовник 4 Кнопка регулировки

2 Плечевой ремень 5 Замок ремня

3 Плечевые накладки

1. Откройте замок ремня 5.
2. Чтобы ослабить привязь, нажмите кнопку регулировки 4 и одновременно потяните оба плечевых ремня 2 вперёд.

ⓘ Плечевые накладки **не** соединены с плечевыми ремнями. Если вы потянете за плечевые накладки, привязь **не** ослабнет. Тяните только за плечевые ремни.

3. Максимально выдвиньте подголовник 1.
4. Вставьте язычки замка в боковые направляющие ремня.

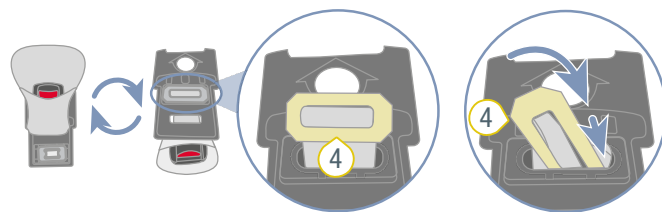
Удаление замка ремня



1 Чехол 3 Сменная пластина

2 Замок ремня

1. Отсоедините чехол 1 от замка ремня 2.
2. Приподнимите серую сменную пластину 3 и выдвиньте её вместе с замком ремня 2 в направлении спинки.



2 Замок ремня 5 Чехол

4 Металлическая пластина

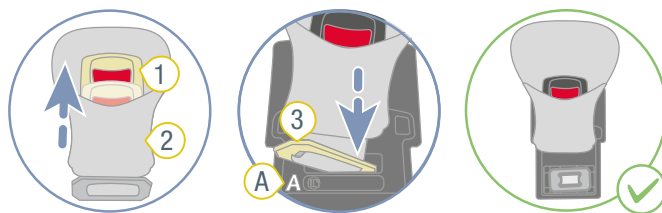
3. Переверните серую сменную пластину 3.
4. Проденьте металлическую пластину 4 через вырез.
5. Отсоедините чехол 5 от замка ремня 2.

7.1.2 Чистка замка ремня

1. Замоките замок ремня не менее чем на час. Используйте для этого тёплую воду со средством для мытья посуды.
2. Тщательно промойте замок ремня и насухо его вытрите.

7.1.3 Установка замка ремня

Установка замка ремня на сменной пластине



1 Замок ремня 3 Металлическая пластина

2 Чехол

1. Проденьте металлическую пластину 3 через чехол 2.

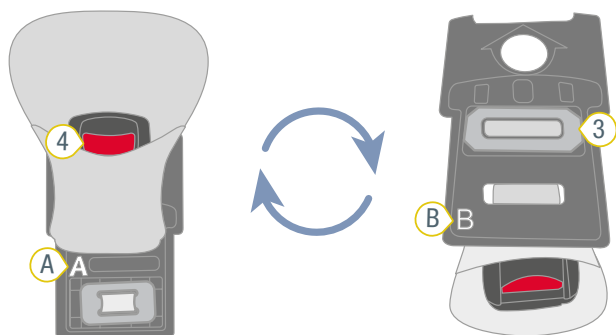
- Проденьте металлическую пластину **3** через прорезь **A** в серой сменной пластине.

⚠ ОСТОРОЖНО

Риск получения травм из-за незафиксированного замка ремня

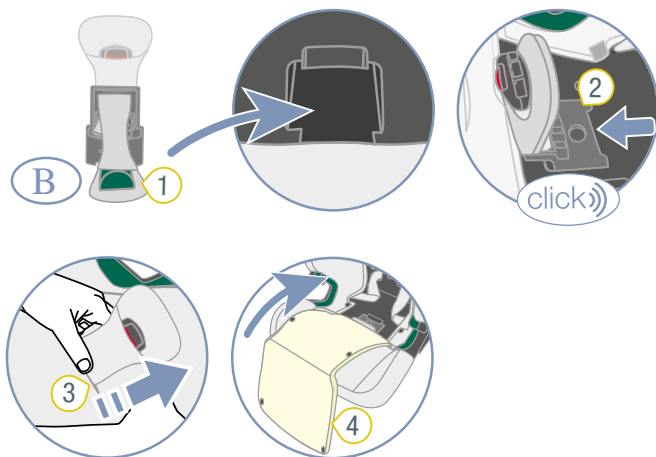
Замок ремня является неотъемлемым компонентом безопасности детского автокресла. Если замок ремня закреплён неправильно, это может привести к серьёзным травмам, в том числе со смертельным исходом.

- Убедитесь, что красная кнопка **4** направлена к углублению.
- Убедитесь, что металлическая пластина **3** находится в нише.
- Убедитесь, что замок ремня надёжно соединён с серой сменной пластиной, сильно потянув за замок ремня.



- 3** Металлическая пластина **4** Красная кнопка

Крепление сменной пластины



- 1** SecureGuard **3** Замок ремня
2 Серая сменная пластина **4** Чехол

- Положите SecureGuard **1** в нишу.
- Вставьте серую сменную пластину **2** обратно в её крепление.
 ✓ Серая сменная пластина **2** заскакивает со щелчком.
- Проденьте замок ремня **3** через заднюю прорезь в чехле **4**.

- Откиньте чехол **4** назад.
- Застегните пуговицы-кнопки чехла **4**.

7.2 Чехол

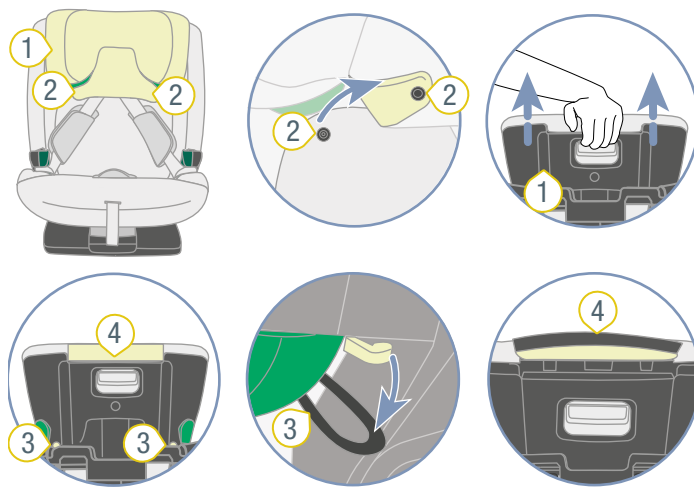
⚠ ОСТОРОЖНО

Риск получения травмы из-за отсутствия необходимых компонентов

Надёжная фиксация в этом случае не гарантирована.

- ▶ Запрещается использовать изделие без чехла сиденья.

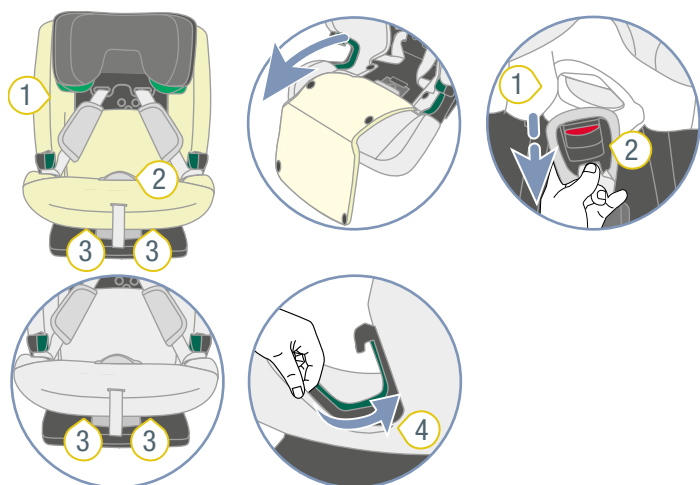
7.2.1 Снятие чехла подголовника



- 1** Подголовник **3** Петли
2 Пуговицы-кнопки **4** Край чехла

- Откройте обе кнопки-пуговицы **2**.
- Максимально выдвиньте подголовник **1**.
- Отцепите петли **3**.
- Снимите чехол подголовника **1**.
- Стяните край чехла **4** вверх.

7.2.2 Снятие чехла чаши автокресла



- ① Чехол
② Замок ремня
③ Передние петли
④ Боковой край чехла

1. Сместите чехол 1 вперёд.

TIP Чехол 1 крепится пуговицами-кнопками.

2. Отсоедините чехол 1 от замка ремня 2.
3. Отцепите передние петли 3.
4. Освободите боковые края чехла 4.
5. Снимите чехол 1 по направлению вверх.

7.2.3 Чистка чехла

❗ Вы можете снять и постирать в стиральной машине следующие чехлы:

- ▶ Чехол подголовника.
- ▶ Чехол чаши автокресла.
- ▶ Чехол замка ремня.
- ▶ Чехол SecureGuard.

- ▶ Соблюдайте инструкции на ярлыке с символами по уходу, пришитом к чехлу.
- ▶ Стирайте чехол в стиральной машине при температуре 30 °C с мягким стиральным средством, используя программу деликатной стирки.
- ▶ Вы можете снять плечевые накладки и постирать их в тёплом мыльном растворе.
- ▶ Вы можете очистить пластиковые детали и ремни мыльным раствором.
- ▶ Не используйте едкие чистящие средства (например, растворитель)

7.2.4 Надевание чехла

⚠ ОСТОРОЖНО

Опасность получения травм при отсутствии чехла автокресла

Чехол является неотъемлемым компонентом безопасности детского автокресла. Если чехол автокресла не используется, это может привести к тяжёлым травмам, в том числе со смертельным исходом.

- ▶ Ни в коем случае не используйте детское автокресло без подходящего чехла.
- ▶ Используйте только оригинальные запасные чехлы автокресел Britax Römer.
- ▶ Запасные чехлы автокресел вы можете приобрести в специализированном магазине.

- ▶ Чтобы вновь надеть чехол, выполните все действия в обратном порядке.

⚠ ОСТОРОЖНО

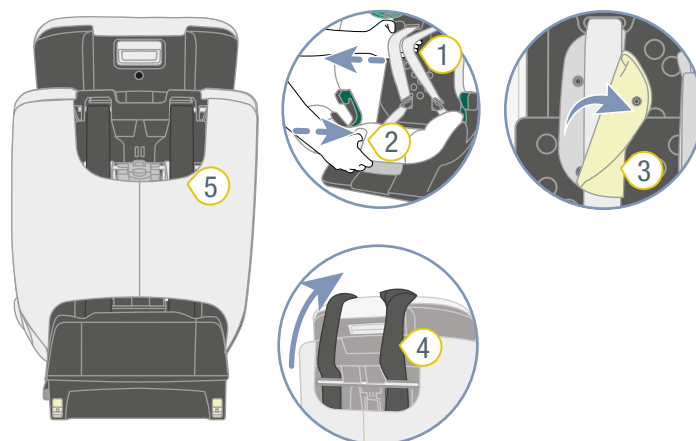
Опасность получения травм из-за перекручивания ремней

Перекрученные ремни негативно сказываются на защитной функции.

- ▶ Убедитесь, что ремни не перекручены.
- ▶ Убедитесь, что ремни правильно расположены в прорезях чехла.

7.3 Плечевые накладки

7.3.1 Снятие плечевых накладок

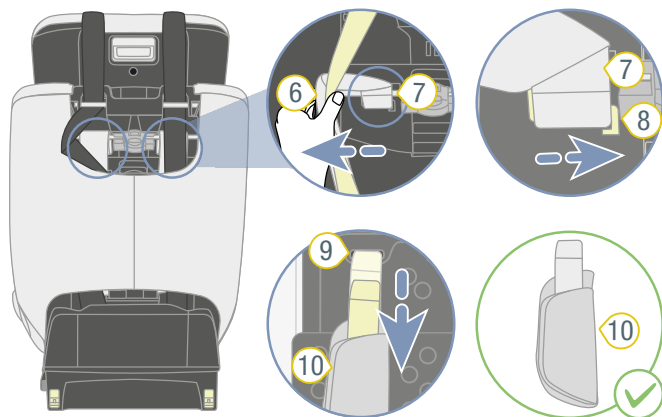


- ① Плечевые ремни
② Кнопка регулировки
③ Плечевые накладки
④ Якорный ремень
⑤ Карман

1. Отсоедините детское автокресло (см. "Отсоединение детского автокресла, А (76 – 105 см)", стр. 13).
2. Чтобы ослабить привязь, нажмите кнопку регулировки **2** и одновременно потяните оба плечевых ремня **1** вперёд.

❗ Плечевые накладки **не** соединены с плечевыми ремнями. Если вы потянете за плечевые накладки, привязь **не** ослабнет. Тяните только за плечевые ремни.

3. Откройте обе плечевые накладки **3**.
4. Положите якорный ремень **4** вперёд на автокресло.
5. Отцепите карман **5** вверху.



- 6 Плечевой ремень 9 Прорезь для ремня
7 Петля ремня 10 Плечевые накладки

8 Пластиковая планка

6. Немного вытяните плечевые ремни **6** таким образом, чтобы были видны находящиеся под ними петли ремней **7** плечевых накладок **10**.
7. Снимите петли ремней **7** с пластиковых планок **8**.
8. Вытяните вперёд плечевые накладки **10** из прорезей для ремней **9**.

7.3.2 Надевание плечевых накладок

⚠ ОСТОРОЖНО

Риск получения травмы из-за отсутствия плечевых накладок

Плечевые накладки являются неотъемлемым компонентом безопасности детского автокресла. Если плечевые накладки не используются, это может привести к тяжёлым травмам, в том числе со смертельным исходом.

- ▶ Ни в коем случае не используйте детское автокресло без подходящих плечевых накладок.
- ▶ Используйте только оригинальные плечевые накладки Britax Römer.

- ▶ Чтобы вновь надеть плечевые накладки, выполните все действия в обратном порядке.

⚠ ОСТОРОЖНО

Опасность получения травм из-за перекручивания плечевых накладок

Перекрученные ремни негативно сказываются на защитной функции.

- ▶ Убедитесь, что плечевые накладки и ремни не перекручены и не перепутаны.
- ▶ Убедитесь, что плечевые ремни правильно расположены в плечевых накладках под чёрной защитной кромкой.

7.4 Устранение проблем

Замок ремня

Замок ремня является неотъемлемой частью детского автокресла и выполняет важные функции по обеспечению безопасности ребёнка. Убедитесь, что замок ремня функционирует безупречно.

Возможные проблемы:

- После нажатия на красную кнопку отпирания язычки замка выдвигаются медленно.
- Язычки замка не фиксируются.
- Язычки замка фиксируются, но без щелчка.
- Язычки замка с трудом входят в замок.
- Чтобы открыть замок ремня, приходится прилагать слишком много усилий.

Решение проблемы:

- ▶ Очистите замок ремня (см. "Чистка замка ремня", стр. 30).

Крепление ISOFIX

Крепление ISOFIX является неотъемлемой частью детского автокресла и выполняет важные функции по фиксации детского автокресла. Убедитесь, что крепление ISOFIX функционирует безупречно.

Возможная проблема:

- Запорные рычаги ISOFIX детского автокресла не соединяются со скобами крепления ISOFIX автомобиля.

Решение проблемы:

- ▶ Очистите скобы крепления ISOFIX автомобиля.

8 Хранение и утилизация

8.1 Хранение

Если вы не собираетесь использовать изделие в течение длительного времени, соблюдайте следующие указания.

- ▶ Храните изделие в надёжном и сухом месте.
- ▶ Температуру хранения поддерживайте в диапазоне от 20 до 25 °C.
- ▶ Не кладите на изделие тяжёлые предметы.
- ▶ Не храните изделие рядом с источниками тепла или под прямыми солнечными лучами.
- ▶ Защищайте изделие вдали от влаги, сырости, жидкостей, пыли и солевого тумана.

8.2 Утилизация

- ▶ Не разбирайте изделие.
 - ▶ Не допускайте использования повреждённого изделия третьими лицами.
-
- ① Разрежьте плечевые ремни.
Удалите наклейку с допуском.
-
- ▶ Соблюдайте предписания по утилизации, действующие в вашей стране.

9 Контактная информация

Если у вас есть вопросы, обращайтесь к нам:

BRITAX RÖMER Child Safety EMEA

www.britax-roemer.com

contact@britax.com

BRITAX RÖMER Kindersicherheit GmbH

Theodor-Heuss-Straße 9

89340 Leipheim

Германия