



KIDFIX PRO

ИНСТРУКЦИЯ ПО ЭКСПЛУАТАЦИИ



RU

BRITAX RÖMER Child Safety EMEA

www.britax-roemer.com | contact@britax.com

Оглавление

1	Объяснение символов.....	3
2	Безопасность.....	4
2.1	Инструкция по эксплуатации.....	4
2.2	Использование по назначению.....	4
2.3	Неправильное применение.....	4
2.4	Инструкции по технике безопасности.....	4
3	Настойки.....	6
3.1	Регулировка подголовника.....	6
3.2	SICT.....	6
3.3	XP-PAD.....	7
4	Использование в автомобиле.....	9
4.1	Крепление детского автокресла (с ISOFIX).....	9
4.2	Отсоединение детского автокресла (с ISOFIX).....	11
4.3	Крепление детского автокресла (без ISOFIX).....	11
4.4	Отсоединение детского автокресла (без ISOFIX).....	13
5	Пристёгивание и отстёгивание.....	14
5.1	Пристёгивание ребёнка.....	14
5.2	Проверять перед каждой поездкой.....	15
5.3	Отстёгивание ребёнка.....	15
6	Очистка и содержание в исправности.....	16
6.1	Чехол.....	16
6.2	Устранение проблем.....	17
7	Хранение и утилизация.....	19
7.1	Хранение.....	19
7.2	Утилизация.....	19

1 Объяснение символов

Предупреждающие указания

В настоящей инструкции по эксплуатации используются предупреждающие указания для обозначения потенциально опасных ситуаций. Предупреждающие указания информируют о следующих моментах:

- уровень опасности,
- вид и источник опасности,

- последствия несоблюдения,
- меры по предотвращению опасности.

Предупреждающие указания представлены в следующем виде:

▲ ОСТОРОЖНО

вид и источник опасности
последствия несоблюдения

► Меры по предотвращению опасностей

уровень опасности	значение
ОПАСНОСТЬ	Указывает на опасные ситуации, которые, если их не исключить, приведут к тяжёлым травмам или смерти.
ПРЕДУПРЕЖДЕНИЕ	Указывает на опасную ситуацию, которая, если её не исключить, может привести к тяжёлым травмам или смерти.
ОСТОРОЖНО	Указывает на опасную ситуацию, которая, если её не исключить, может привести к травмам лёгкой или средней степени тяжести.
УКАЗАНИЕ	Указывает на процессы, которые могут привести к материальному ущербу.

Знаки и символы

 Указывает на важную информацию.

Последовательность действий

- Предлагает вам выполнить определённые действия.
- ✓ Здесь указан результат последовательности действий.

2 Безопасность

2.1 Инструкция по эксплуатации

Настоящая инструкция по эксплуатации является частью изделия и призвана обеспечить его безопасное использование. Несоблюдение инструкции может привести к серьёзным или смертельным травмам. Если возникли какие-либо неясности, не используйте изделие и немедленно обратитесь в специализированный магазин, где вы купили изделие.

- ▶ Прочтите инструкцию по эксплуатации.
- ▶ Примите во внимание и соблюдайте бортовое руководство по эксплуатации вашего автомобиля.

2.2 Использование по назначению

Настоящее изделие было сконструировано, испытано и сертифицировано в соответствии с требованиями стандарта ООН R129/03.

Настоящее изделие предназначено исключительно для безопасного размещения ребёнка в автомобиле. Оно разрешено к применению при росте ребёнка:

100 – 150 см

- ❗ В некоторых автомобилях подголовник детского автокресла не удаётся максимально выдвинуть из-за ограниченного места. Используйте детское автокресло в этих автомобилях только для детей ростом от 100 до 135 см.

Изделие допущено для использования со следующей системой, а также без неё:

- XP-PAD
- Элемент SICT

2.3 Неправильное применение

⚠ ОСТОРОЖНО

Риск получения травм в результате переделок

Разрешение на эксплуатацию утрачивает силу, как только вы внесёте какие-либо изменения в настоящее изделие.

- ▶ **Не** вносите изменения в настоящее изделие, его компоненты и принадлежности.
 - ▶ **Не** используйте изделие, если оно подверглось изменениям.
 - ▶ Наклейки на изделии являются важной составной частью изделия. **Не** удаляйте наклейки.
-
- Не используйте изделие как игрушку.
 - Не используйте изделие в качестве сиденья вне автомобиля.

- Используйте для крепления детского автокресла несущие точки крепления, которые описаны в настоящем руководстве по эксплуатации и помечены на изделии.
- Ни в коем случае не фиксируйте изделие двухточечным ремнём безопасности.
- Следите за тем, чтобы изделие не было зажато между твёрдыми предметами (автомобильной дверью, салазками сиденья и т.д.).
- Оберегайте изделие от влаги, сырости, жидкостей, пыли и солевого тумана.
- Не кладите на изделие тяжёлые предметы.
- Ни в коем случае не смазывайте маслом или смазкой детали изделия.
- Существует риск повредить непрочные чехлы автомобильных сидений. Используйте подложку под детское автокресло Britax Römer. Она предлагается отдельно.

2.4 Инструкции по технике безопасности

⚠ ОСТОРОЖНО

Риск получения травм, если изделие повреждено

При ДТП изделие в некоторых случаях может получить скрытые повреждения, которые не видны невооружённым глазом. При следующей аварии это может привести к серьёзным травмам.

- Ни в коем случае не используйте повреждённое изделие.
- В случае аварии замените изделие.
- Обратитесь в Britax Römer для проверки повреждённого изделия (даже если оно просто упало на землю).
- Регулярно проверяйте все важные детали на наличие повреждений.
- Убедитесь, что все механические компоненты работоспособны.

⚠ ОСТОРОЖНО

Опасность ожога горячими компонентами

Компоненты изделия могут нагреваться от солнечных лучей. Кожа ребёнка очень чувствительна и может из-за этого пострадать.

- Защищайте изделие от интенсивного прямого солнечного облучения, если оно не используется.

⚠ ОСТОРОЖНО

Опасность для жизни в результате воздействия жары или холода

Если дети подвергаются длительному воздействию высокого уровня жары или холода, существует риск получения травм или даже смерти.

- Ни в коем случае не оставляйте детей без присмотра в автомобиле.

⚠ ОСТОРОЖНО

Риск получения травмы при посадке и высадке

Находиться вне автомобиля на обочине дороги может быть опасно.

- Фиксируйте и вынимайте изделие всегда со стороны тротуара.
- Пристёгивайте и вынимайте ребёнка всегда со стороны тротуара.

⚠ ОСТОРОЖНО

Опасность защемления подвижной спинкой автокресла

При откидывании спинки вверх можно зажать себе пальцы между спинкой и подушкой автокресла.

- Держите части тела подальше.

⚠ ОСТОРОЖНО

Опасность получения травм из-за незакреплённых предметов

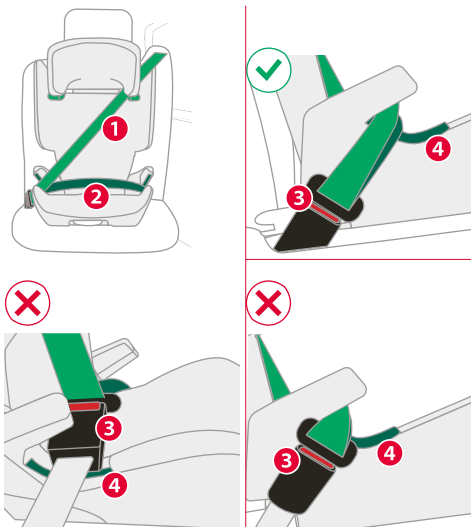
В случае экстренного торможения или аварии незакреплённые предметы и люди могут нанести травмы другим пассажирам.

- Фиксируйте изделие, как это описано в настоящей инструкции по эксплуатации.
- Зафиксируйте спинки автомобильных сидений (например, зафиксируйте складывающееся нераздельное заднее сиденье).
- Зафиксируйте в автомобиле все тяжёлые предметы и предметы с острыми краями или уберите их из автомобиля.
- Убедитесь, что все люди в автомобиле пристёгнуты.
- Обеспечьте, чтобы изделие всегда было закреплено в автомобиле, даже если ребёнка в нём нет.
- Убедитесь, что в пространстве для ног нет никаких предметов.

⚠ ОСТОРОЖНО

Риск получения травм из-за недопустимого положения ремня

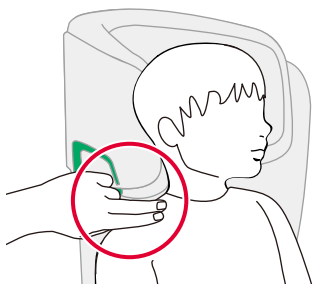
Положение замка автомобильного ремня 3 влияет на защитную функцию детского автокресла. Если замок автомобильного ремня 3 находится внутри или перед тёмно-зелёной направляющей ремня 4, значит, это сиденье не разрешено для использования.



- Убедитесь, что диагональный ремень 1 и поясной ремень 2 прилегают к тёмно-зелёной направляющей ремня 4.
- Если замок автомобильного ремня 3 находится внутри или перед тёмно-зелёной направляющей ремня 4, выберите другое сиденье.

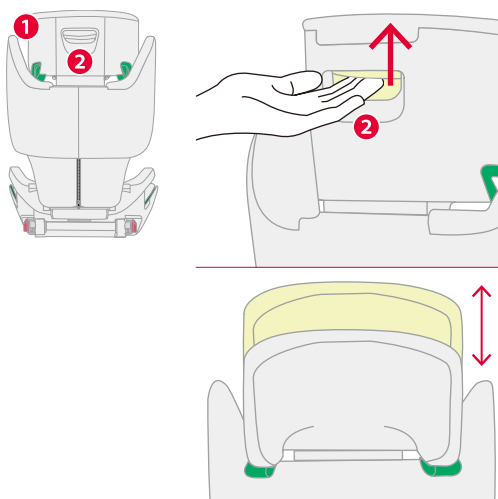
3 Настойки

3.1 Регулировка подголовника



- ▶ Проверьте, правильно ли отрегулирован подголовник **1** по росту ребёнка.

❗ Если подголовник находится на ширину двух пальцев выше уровня плеч ребёнка, значит, подголовник отрегулирован правильно. Если подголовник отрегулирован неправильно, выполните действия, указанные ниже.



- ▶ Удерживая нажатой кнопку разблокировки **2**, переместите подголовник **1** до нужной высоты плеч.
- ▶ Нажав на подголовник **1**, убедитесь, что подголовник **1** правильно зафиксирован.
- ✓ Подголовник **1** отрегулирован по росту ребёнка.
- ✓ Подголовник **1** зафиксирован.

3.2 SICT

❗ SICT (технология смягчения бокового удара) снижает силы, действующие на ребёнка при боковом ударе. Чем ближе элемент SICT находится к двери автомобиля, тем выше защитный эффект.

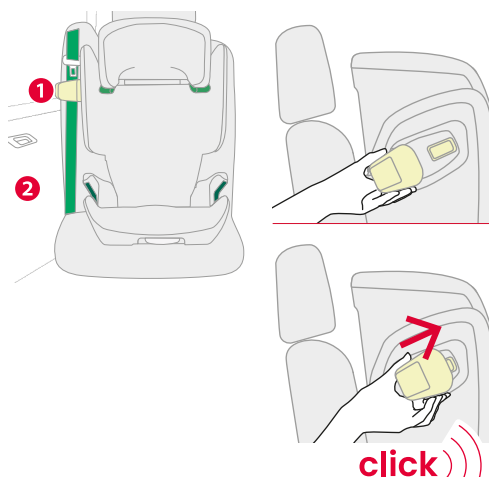
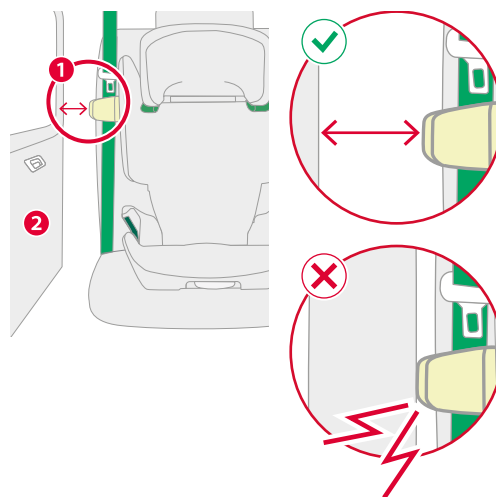
3.2.1 Крепление элемента SICT

УКАЗАНИЕ

Материальный ущерб из-за элемента SICT

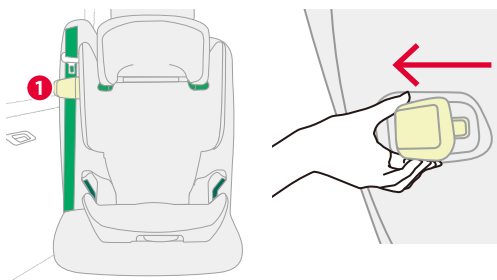
В редких случаях пространство между автомобильным сиденьем и дверью автомобиля настолько мало, что элемент SICT **1** касается двери автомобиля **2**. Если элемент SICT касается двери автомобиля, её можно повредить.

- Проверьте расстояние между элементом SICT и дверью автомобиля.
- Осторожно закрывайте дверь автомобиля.
- Убедитесь, что элемент SICT **не** касается двери автомобиля.
- Если элемент SICT касается двери автомобиля, **не** используйте элемент SICT.



- ▶ Разместите элемент SICT **1** на боковой стороне детского автокресла.
 - ❗ Выберите сторону детского автокресла, которая находится ближе к двери автомобиля.
- ▶ Наденьте элемент SICT **1** на точку крепления SICT.

3.2.2 Удаление элемента SICT



- ▶ Сдвиньте элемент SICT 1 с точки крепления SICT.

❗ Чтобы отсоединить элемент SICT от детского автокресла, необходимо приложить относительно большое усилие. Беритесь за элемент SICT близко к детскому автокреслу.

- ▶ Сохраните элемент SICT 1.
- ▶ Соблюдайте инструкции по хранению.

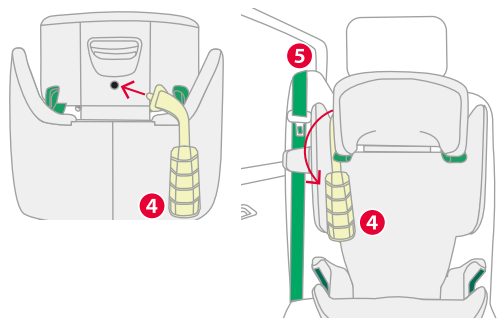
3.3 XP-PAD

❗ XP-PAD снижает силы, действующие на шейные позвонки ребёнка в случае аварии.

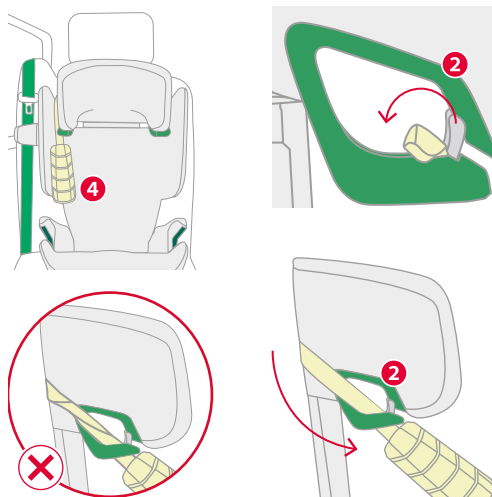
❗ Детское автокресло допущено для использования как с системой XP-PAD, так и без неё. В настоящей инструкции описано, как зафиксировать ребёнка с помощью XP-PAD.

3.3.1 Крепление XP-PAD

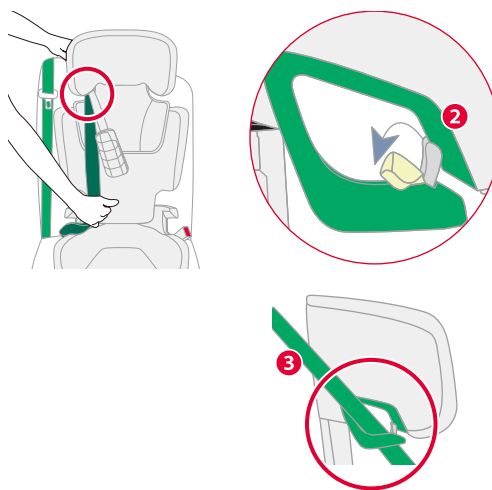
- ▶ Установите подголовник в самое верхнее положение.



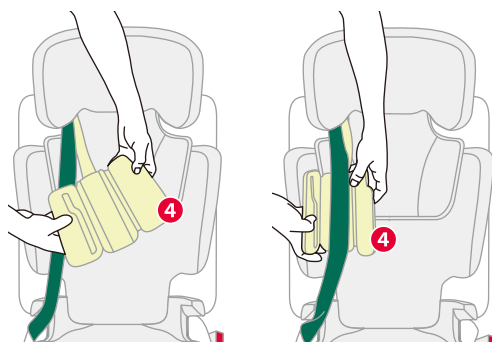
- ▶ Закрепите XP-Pad 4 на задней части подголовника.
- ▶ Расположите XP-Pad 4 на стороне автомобильного ремня безопасности 5.



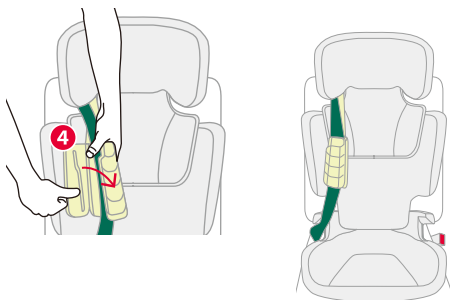
- ▶ Вставьте ремешок XP-Pad 4 в держатель ремня 2.
- ▶ Убедитесь, что ремешок не перекручен и находится в держателе ремня 2.



- ▶ Вставьте диагональный ремень 3 в держатель ремня 2 подголовника 1.

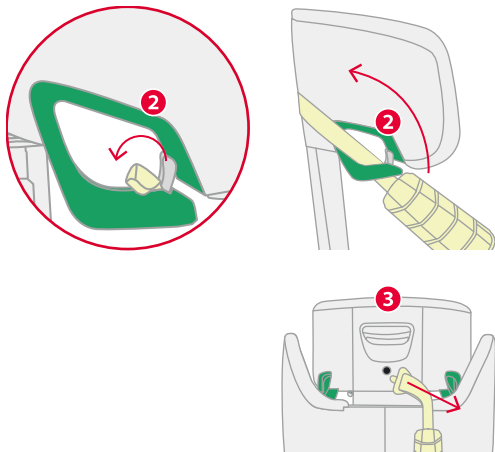


- ▶ Откройте XP-Pad 4.
- ▶ Положите диагональный ремень 3 на поверхность XP-PAD 4 с точечным покрытием.



- ▶ Закройте XP-PAD 4, вернув откинутую верхнюю часть назад и закрыв застёжку-липучку.

3.3.2 Удаление XP-PAD



- ▶ Выведите ремешок XP-Pad 1 из светло-зелёного держателя ремня 2.
- ▶ Снимите XP-Pad 1 с задней части подголовника 3.

4 Использование в автомобиле

4.1 Крепление детского автокресла (с ISOFIX)

4.1.1 Выбор подходящего сиденья

- ▶ Примите во внимание и соблюдайте руководство по эксплуатации автомобиля.
- ▶ Выберите подходящее сиденье.

Подходящие автомобильные сиденья:

- Подходят автомобильные сиденья с допуском i-Size.

TIP На автомобильных сиденьях с допуском i-Size регулировка детского автокресла доступна не в полном объёме только в редких случаях.

- Подходят автомобильные сиденья, которые мы проверили и одобрили. Их можно найти с помощью FIT FINDER ® на сайте www.britax-roemer.com.

TIP Список моделей автомобилей составлен в соответствии с требованиями стандарта ООН R129 и содержит модели автомобилей, в которых изделие было испытано на момент публикации в соответствии с указаниями, содержащимися в инструкции по эксплуатации. Однако указание конкретной модели автомобиля не является гарантией того, что изделие подойдет именно к этому автомобилю, поэтому покупателям следует обязательно ознакомиться с инструкцией по эксплуатации для правильной установки изделия.

TIP Если нужный автомобиль там не указан, свяжитесь с нами.

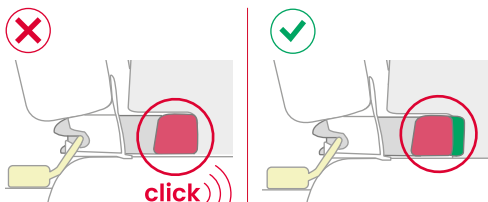
i Мы рекомендуем располагать автомобильные сиденья следующим образом.

Использование на переднем сиденье	Использование на заднем сиденье
<ul style="list-style-type: none"> ▶ Сдвиньте переднее сиденье как можно дальше назад. 	<ul style="list-style-type: none"> ▶ Сдвиньте переднее сиденье как можно дальше вперёд. ▶ Сдвиньте заднее сиденье как можно дальше назад.

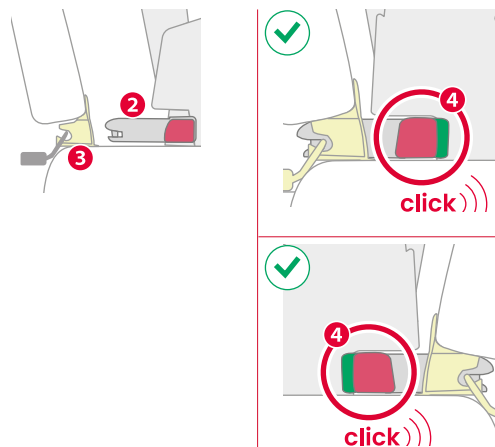
4.1.2 Крепление в ISOFIX

⚠ ОСТОРОЖНО

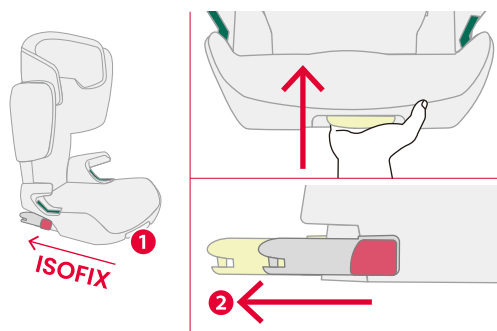
Риск получения травм, если детское автокресло не зафиксировано.



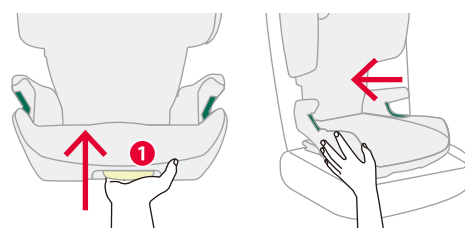
- ▶ Убедитесь, что оба запорных рычага ISOFIX полностью зафиксировались.
- ▶ Оба зелёных индикатора должны быть видны.



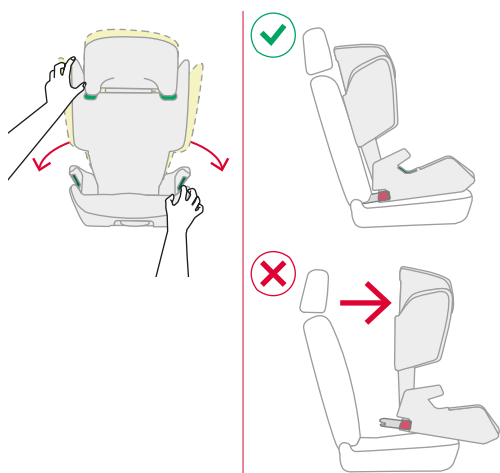
- ▶ Соедините запорные рычаги ISOFIX 2 со скобами крепления ISOFIX 3 автомобильного сиденья.
- ✓ Оба запорных рычага ISOFIX 2 фиксируются со слышимым щелчком.
- ✓ Зелёный индикатор 4 виден на обоих запорных рычагах ISOFIX 2.



- ▶ Удерживайте нажатой кнопку настройки 1.
- ▶ Максимально выдвиньте запорные рычаги ISOFIX 2.
- ▶ Отпустите кнопку настройки 1.



- ▶ Удерживайте нажатой кнопку настройки 1.
- ▶ С силой отодвиньте детское автокресло как можно дальше назад.
- ▶ Отпустите кнопку настройки 1.



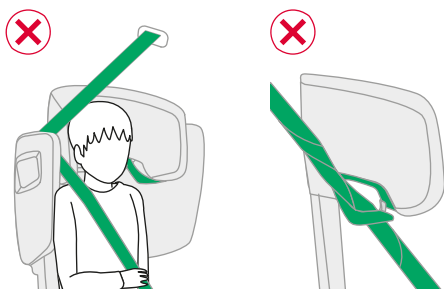
- ▶ Убедитесь, что запорные рычаги ISOFIX 2 соединены к скобам крепления ISOFIX с обеих сторон, потянув за детское автокресло.
- ✓ Если ни один из запорных рычагов ISOFIX 2 не освобождается, значит, оба рычага соединены с автомобилем.

4.1.3 Крепление автомобильного ремня безопасности

⚠ ОСТОРОЖНО

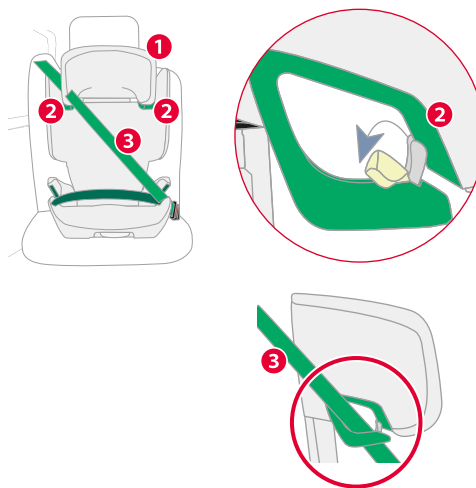
Риск получения травм из-за неправильного положения ремня.

Диагональный ремень должен быть направлен против ориентации детского автокресла. Другие положения ремня негативно сказываются на защитной функции.



- ▶ Проверьте положение ремня.
- ▶ Убедитесь, что диагональный ремень направлен против ориентации детского автокресла.
- ▶ Не используйте детское автокресло на автомобильном сиденье, если положение ремня направлено вперёд.

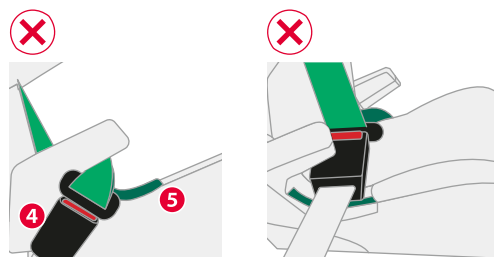
- ▶ Установите подголовник 1 в самое верхнее положение.
- ▶ Закрепите XP-PAD (см. "XP-PAD", стр. 7).



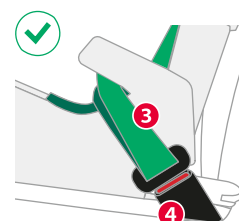
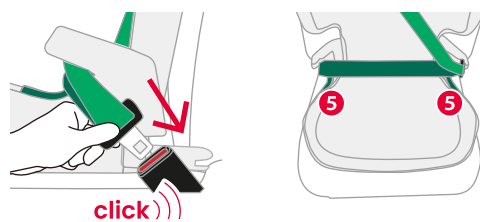
- ▶ Откройте светло-зелёный держатель ремня 2.
- ▶ Вставьте диагональный ремень 3 в светло-зелёный держатель ремня 2 подголовника 1.

⚠ ОСТОРОЖНО

Риск получения травм из-за неправильной передачи усилия.



- ▶ Проверьте положение замка автомобильного ремня.
- ▶ Если замок автомобильного ремня 4 находится внутри или перед тёмно-зелёной направляющей ремня 5, выберите другое сиденье.



- ▶ Защёлкните язычок замка в замке автомобильного ремня 4.
- ▶ Вставьте поясной ремень в обе тёмно-зелёные направляющие ремня 5.
- ▶ Вставьте диагональный ремень 3 со стороны замка автомобильного ремня 4 в тёмно-зелёную направляющую ремня 5.

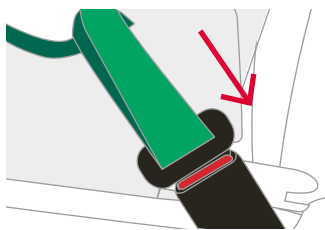
4.2 Отсоединение детского автокресла (с ISOFIX)

⚠ ОСТОРОЖНО

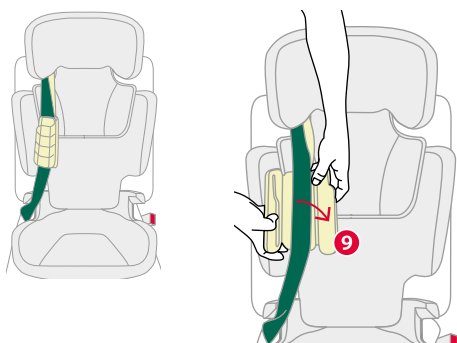
Опасность получения травм из-за незакреплённых предметов

В случае экстренного торможения или аварии незакреплённое детское автокресло может нанести травмы пассажирам.

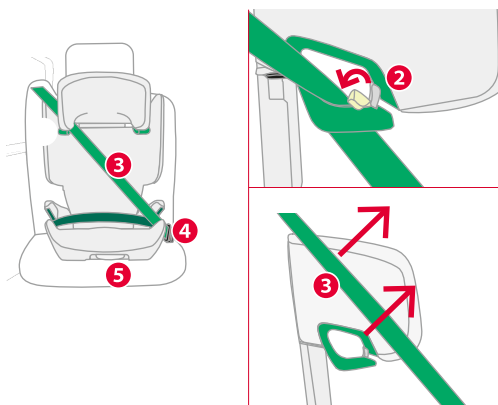
- Всегда фиксируйте детское автокресло в автомобиле, даже если ребёнка в нём нет.



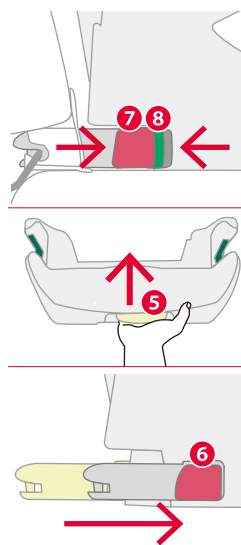
- ▶ Откройте трёхточечный ремень, нажав на кнопку разблокировки замка автомобильного ремня.



- ▶ Откройте застёжку-липучку XP-PAD 9 и достаньте диагональный ремень.



- ▶ Откройте светло-зелёный держатель ремня 1, отжав назад предохранитель 2.
- ▶ Выведите диагональный ремень 3 из светло-зелёного держателя ремня 1.



- ▶ Прижмите друг к другу предохранительную кнопку 8 и кнопку разблокировки 7.
- ▶ Удерживайте нажатой кнопку настройки 5.
- ▶ Вставьте запорные рычаги ISOFIX 6 обратно в нижнюю часть сиденья.
- ▶ Отпустите кнопку настройки 5.
- ✓ Оба запорных рычага ISOFIX и автомобиль защищены от повреждений.

4.3 Крепление детского автокресла (без ISOFIX)

4.3.1 Выбор подходящего сиденья

- ▶ Примите во внимание и соблюдайте руководство по эксплуатации автомобиля.
- ▶ Выберите подходящее сиденье.

Подходящие автомобильные сиденья:

- Подходят автомобильные сиденья с допуском i-Size.

TIP В редких случаях на автомобильных сиденьях с допуском i-Size регулировка детского автокресла доступна не в полном объёме.

- Подходят автомобильные сиденья с допуском типа «Универсальное» в соответствии со стандартом ООН R16 (или аналогичным стандартом).

TIP Эту информацию вы найдёте в руководстве по эксплуатации автомобиля.

Мы рекомендуем располагать автомобильные сиденья следующим образом.

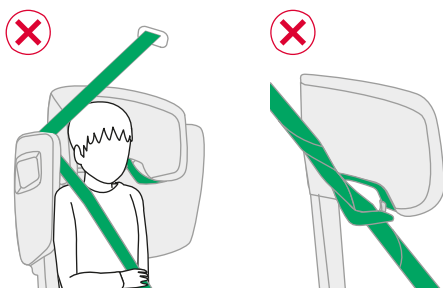
Использование на переднем сиденье	Использование на заднем сиденье
<ul style="list-style-type: none">▶ Сдвиньте переднее сиденье как можно дальше назад.	<ul style="list-style-type: none">▶ Сдвиньте переднее сиденье как можно дальше вперёд.▶ Сдвиньте заднее сиденье как можно дальше назад.

4.3.2 Крепление автомобильного ремня безопасности

⚠ ОСТОРОЖНО

Риск получения травм из-за неправильного положения ремня.

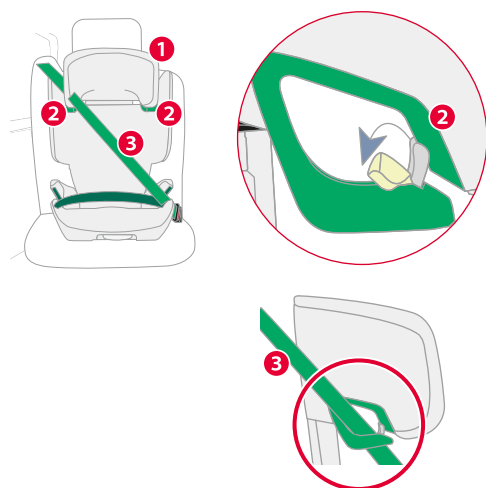
Диагональный ремень должен быть направлен против ориентации детского автокресла. Другие положения ремня негативно сказываются на защитной функции.



- ▶ Проверьте положение ремня.
- ▶ Убедитесь, что диагональный ремень направлен против ориентации детского автокресла.
- ▶ Не используйте детское автокресло на автомобильном сиденье, если положение ремня направлено вперёд.

- ▶ Установите подголовник 1 в самое верхнее положение.

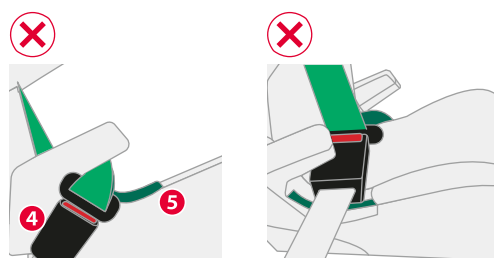
- ▶ Закрепите XP-PAD (см. "XP-PAD", стр. 7).



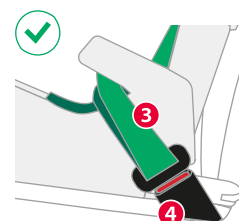
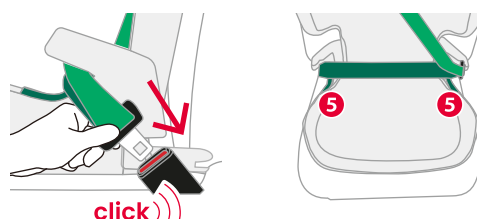
- ▶ Откройте светло-зелёный держатель ремня 2.
- ▶ Вставьте диагональный ремень 3 в светло-зелёный держатель ремня 2 подголовника 1.

⚠ ОСТОРОЖНО

Риск получения травм из-за неправильной передачи усилия.



- ▶ Проверьте положение замка автомобильного ремня.
- ▶ Если замок автомобильного ремня 4 находится внутри или перед тёмно-зелёной направляющей ремня 5, выберите другое сиденье.



- ▶ Защёлкните язычок замка в замке автомобильного ремня 4.
- ▶ Вставьте поясной ремень в обе тёмно-зелёные направляющие ремня 5.
- ▶ Вставьте диагональный ремень 3 со стороны замка автомобильного ремня 4 в тёмно-зелёную направляющую ремня 5.

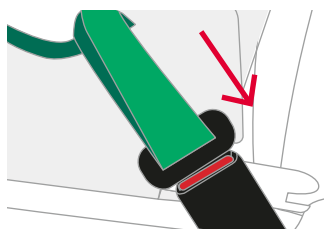
4.4 Отсоединение детского автокресла (без ISOFIX)

⚠ ОСТОРОЖНО

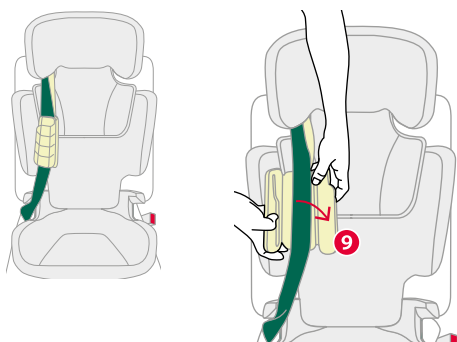
Опасность получения травм из-за незакреплённых предметов

В случае экстренного торможения или аварии незакреплённое детское автокресло может нанести травмы пассажирам.

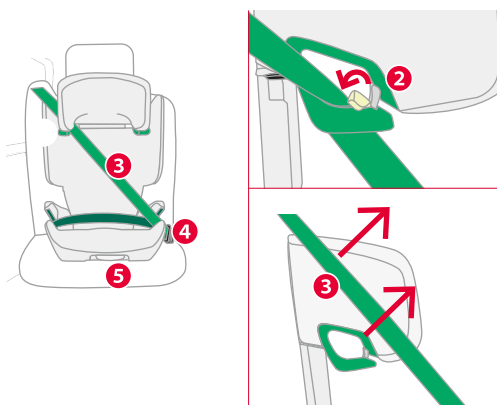
- Всегда фиксируйте детское автокресло в автомобиле, даже если ребёнка в нём нет.



- ▶ Откройте трёхточечный ремень, нажав на кнопку разблокировки замка автомобильного ремня.



- ▶ Откройте застёжку-липучку XP-PAD 9 и достаньте диагональный ремень.



- ▶ Откройте светло-зелёный держатель ремня 1, отжав назад предохранитель 2.
- ▶ Выведите диагональный ремень 3 из светло-зелёного держателя ремня 1.

5 Пристёгивание и отстёгивание

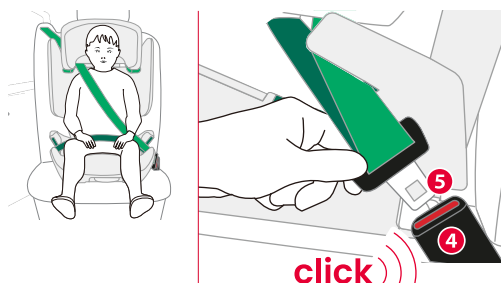
5.1 Пристёгивание ребёнка

⚠ ОСТОРОЖНО

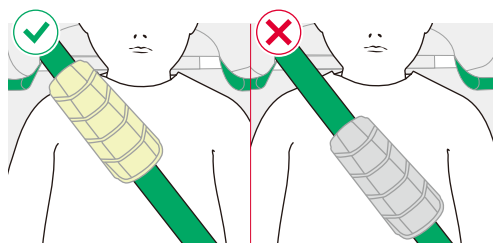
Опасность получения травм при неплотном прилегании ремня

Неплотное прилегание возникает там, где автомобильный ремень проходит по телу ребёнка без натяжения. Неплотное прилегание ремня негативно сказывается на защитной функции.

- Убедитесь, что ремни натянуты и не перекручены.
- Постарайтесь, чтобы ребёнок не носил толстую одежду под привязным ремнём.



- ▶ Скажите ребёнку, чтобы он сел в детское автокресло.
- ▶ Защёлкните язычок замка 5 в замке автомобильного ремня 4.

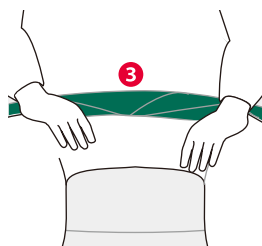


- ▶ Расположите XP-PAD над грудной областью ребёнка.

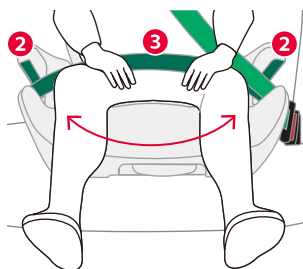
❗ Если вы обнаружите, что сила втягивания трёхточечного ремня безопасности недостаточна для обеспечения плотного прилегания ремня (прилегания к ребёнку), детское автокресло можно использовать без XP-PAD.

⚠ ОСТОРОЖНО

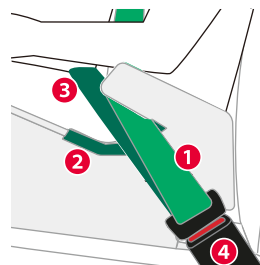
Риск получения травмы брюшной полости (область мягких тканей живота).



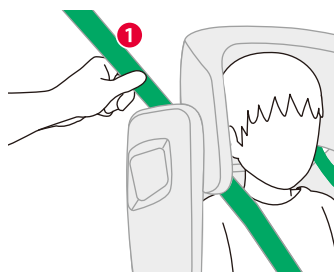
- ▶ Убедитесь, что поясной ремень 3 находится как можно ниже над паховым сгибом ребёнка.
- ▶ Убедитесь, что поясной ремень **не** перекручен.



- ▶ Вставьте поясной ремень 3 в обе тёмно-зелёные направляющие ремня 2.



- ▶ Вставьте диагональный ремень 1 со стороны замка автомобильного ремня 4 в тёмно-зелёную направляющую ремня 2.



- ▶ Натяните автомобильный ремень, потянув за диагональный ремень 1.

5.2 Проверять перед каждой поездкой

В интересах безопасности ребёнка перед каждой поездкой на автомобиле проверяйте следующие пункты.

- Поясной ремень находится в обеих тёмно-зелёных направляющих ремня.
- Поясной ремень находится как можно ниже над паховым сгибом ребёнка.
- Диагональный ремень находится сбоку от замка автомобильного ремня в тёмно-зеленой направляющей ремня.
- Диагональный ремень находится в светло-зелёном держателе ремня.
- Диагональный ремень отходит по диагонали назад от детского кресла.
- Диагональный ремень проходит по центру плеча.
- Замок автомобильного ремня не расположен **ни** в тёмно-зелёной направляющей ремня, ни перед ней.
- Автомобильный ремень туго натянут и **не** перекручен.
- Подголовник правильно отрегулирован.
- Вставной язычок автомобильного ремня надёжно зафиксирован в замке ремня.
- Детское автокресло используется по назначению с учётом возраста и роста ребёнка.

Дополнительно соблюдайте при использовании с SICT:

- Элемент SICT закреплён правильно.

Дополнительно соблюдайте при использовании с ISOFIX:

- Оба запорных рычага ISOFIX зафиксированы в скобах крепления ISOFIX.
- На обоих индикаторах ISOFIX виден зелёный цвет.

Дополнительно соблюдайте при использовании с XP-PAD:

- XP-PAD располагается по центру грудной клетки ребёнка.
- Ремешок XP-PAD находится в светло-зелёном держателе ремня.
- Ремешок XP-PAD не перекручен.

⚠ ОСТОРОЖНО

Риск получения травмы из-за отсутствия контроля

Во время вождения ребёнок может попытаться отстегнуться или отсоединить детское автокресло. Если ребёнок или детское автокресло не зафиксированы, это может привести к тяжёлым травмам, в том числе со смертельным исходом.

Если ребёнок или детское автокресло не закреплены:

- ▶ Немедленно остановите автомобиль, как только дорожная ситуация позволит это сделать.
- ▶ Убедитесь, что детское автокресло зафиксировано.
- ▶ Убедитесь, что ребёнок надёжно пристёгнут.

ⓘ Во время дальних поездок мы рекомендуем делать регулярные перерывы для хорошего самочувствия ребёнка. Дайте ребёнку возможность пошевелиться.

5.3 Отстёгивание ребёнка

⚠ ОСТОРОЖНО

Опасность получения травм из-за незакреплённых предметов

В случае экстренного торможения или аварии незакреплённое детское автокресло может нанести травмы пассажирам.

- Всегда фиксируйте детское автокресло в автомобиле, даже если ребёнка в нём нет.
- ▶ Чтобы отстегнуть ребёнка, нажмите кнопку разблокировки на замке ремня.

6 Очистка и содержание в исправности

6.1 Чехол

⚠ ОСТОРОЖНО

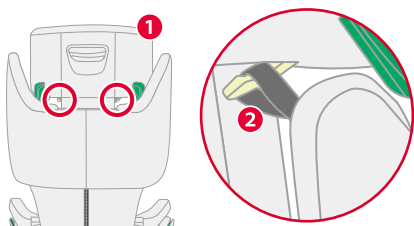
Риск получения травмы из-за отсутствия необходимых компонентов

Надёжная фиксация в этом случае не гарантирована.

► Не используйте изделие без чехла сиденья.

6.1.1 Снятие чехла подголовника

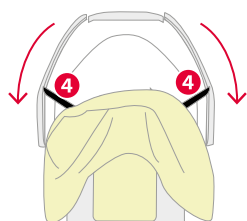
► Максимально выдвиньте подголовник 1.



► Отцепите петли 2.

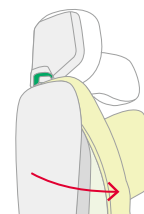
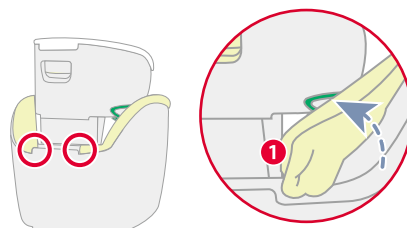


► Стяните край чехла 3 вверх.

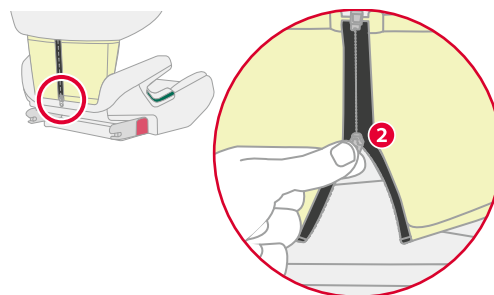


- Отсоедините резиновые ленты 4 от стиропоровой детали.
- Снимите чехол.

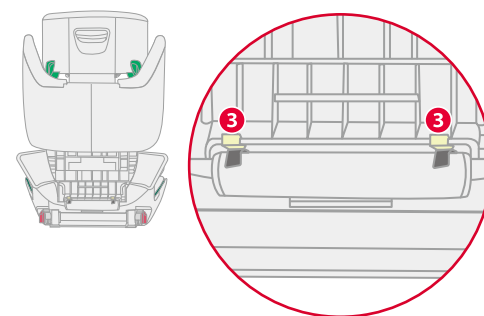
6.1.2 Снятие чехла спинки автокресла



► Снимите углы чехла 1 со спинки.

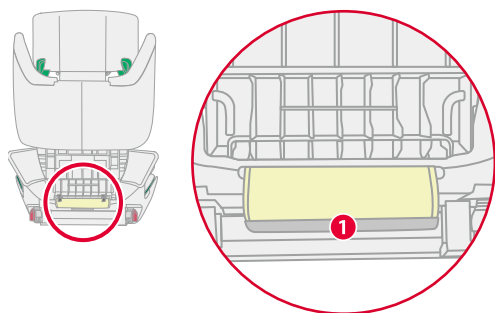


► Откройте застёжку-молнию 2.

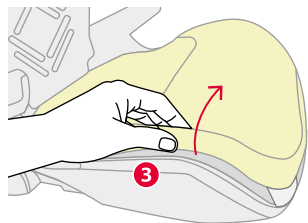


- Отсоедините крючки 3.
- Снимите чехол.

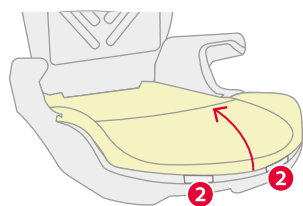
6.1.3 Снятие чехла чаши автокресла



- ▶ Отсоедините задний край чехла 1.



- ▶ Освободите боковые края чехла 3.



- ▶ Освободите вставные карты 2.
- ▶ Снимите чехол.

6.1.4 Чистка чехла

- ❗ Вы можете снять и постирать в стиральной машине следующие чехлы:
 - Чехол подголовника.
 - Чехол чаши автокресла.
 - Чехол спинки сиденья.
- Соблюдайте инструкции на ярлыке с символами по уходу, пришитом к чехлу.
- Стирайте чехол в стиральной машине при температуре 30 °C с мягким стиральным средством, используя программу деликатной стирки.
- Вы можете снять плечевые накладки и постирать их в тёплом мыльном растворе.
- Очищайте пластиковые детали мыльным раствором.
- Очищайте ремни мыльным раствором.
- Не используйте едкие чистящие средства (например, растворитель).

6.1.5 Надевание чехла

⚠ ОСТОРОЖНО

Опасность получения травм при отсутствии чехла автокресла

Чехол является неотъемлемым компонентом безопасности детского автокресла. Если чехол автокресла не используется, это может привести к тяжёлым травмам, в том числе со смертельным исходом.

- Ни в коем случае не используйте детское автокресло без оригинального чехла.
- Используйте только оригинальные запасные чехлы автокресел Britax Römer.
- Запасные чехлы автокресел вы можете приобрести в специализированном магазине.

- ▶ Чтобы вновь надеть чехол, выполните все действия в обратном порядке.

6.2 Устранение проблем

6.2.1 ISOFIX не присоединяется

- ❗ Крепление ISOFIX является неотъемлемой частью детского автокресла и выполняет важные функции по фиксации изделия. Убедитесь, что крепление ISOFIX функционирует безупречно.

Возможная проблема: загрязнение запорных рычагов ISOFIX

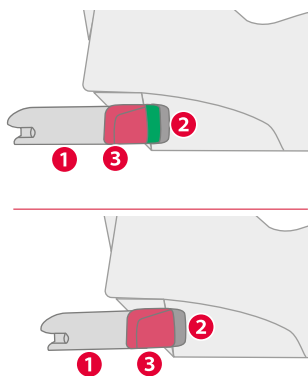
Устранение проблемы

- ▶ Очистите скобы крепления ISOFIX автомобиля.

Возможная проблема: запорные рычаги ISOFIX закрыты

- ❗ Перед присоединением запорных рычагов ISOFIX детского автокресла к скобам крепления ISOFIX автомобильного сиденья убедитесь, что они открыты и готовы к использованию. Если боковой зелёный индикатор **не** виден, значит, запорные рычаги ISOFIX закрыты.

Устранение проблемы



- ▶ Чтобы открыть запорные рычаги ISOFIX **1**, одновременно нажмите серую предохранительную кнопку **2** и красную кнопку разблокировки **3**.


7 Хранение и утилизация

7.1 Хранение

Если вы не собираетесь использовать изделие в течение длительного времени, соблюдайте следующие указания.

- Храните изделие в надёжном и сухом месте.
- Температуру хранения поддерживайте в диапазоне от 20 до 25 °С.
- Не кладите на изделие тяжёлые предметы.
- Не храните изделие рядом с источниками тепла или под прямыми солнечными лучами.
- Защищайте изделие вдали от влаги, сырости, жидкостей, пыли и солевого тумана.

7.2 Утилизация

- ▶ Не разбирайте изделие.
 - ▶ Не допускайте использования повреждённого изделия третьими лицами.
-
-  Удалите наклейку с допуском.
-
- ▶ Соблюдайте предписания по утилизации, действующие в вашей стране.

BRITAX RÖMER Child Safety EMEA
www.britax-roemer.com | contact@britax.com

BRITAX RÖMER Kindersicherheit GmbH
Theodor-Heuss-Straße 9
89340 Leipheim
Germany