



SWIVEL

ИНСТРУКЦИЯ ПО ЭКСПЛУАТАЦИИ



RU

BRITAX RÖMER Child Safety EMEA

www.britax-roemer.com | contact@britax.com

Оглавление

1	Объяснение символов.....	3	7	Очистка и содержание в исправности.....	26
2	Безопасность.....	4	7.1	Чехол.....	26
2.1	Инструкция по эксплуатации.....	4	7.2	Плечевые накладки.....	26
2.2	Использование по назначению.....	4	7.3	Чистка замка ремня.....	27
2.3	Неправильное применение.....	4	7.4	Устранение проблем.....	27
2.4	Инструкции по технике безопасности.....	4	8	Хранение и утилизация.....	28
3	Настойки.....	6	8.1	Хранение.....	28
3.1	Регулировка подголовника.....	6	8.2	Утилизация.....	28
3.2	Использование вкладыша для новорождённых.....	7	9	Контактная информация.....	29
3.3	Регулировка чаши автокресла.....	7			
4	Использование в автомобиле.....	10			
4.1	Способы крепления А и В.....	10			
4.2	Крепление детского автокресла А (40 – 105 см).....	10			
4.3	Отсоединение детского автокресла, А (40 – 105 см).....	13			
4.4	Крепление детского автокресла В (100 – 125 см).....	14			
4.5	Отсоединение детского автокресла В (100 – 125 см).....	17			
5	Пристёгивание и отстёгивание.....	18			
5.1	Пристёгивание ребёнка, А (40 – 105 см).....	18			
5.2	Проверка перед каждой поездкой, А (40 – 105 см).....	19			
5.3	Отстёгивание ребёнка, А (40 – 105 см).....	19			
5.4	Пристёгивание ребёнка, В (100 – 150 см).....	20			
5.5	Проверка перед каждой поездкой, В (100 – 125 см).....	20			
5.6	Отстёгивание ребёнка, В (100 – 150 см).....	21			
6	Изменение вида крепления.....	22			
6.1	Переоснащение для способа крепления В (100 – 125 см).....	22			
6.2	Переоснащение на способ крепления А (40 – 105 см).....	24			

1 Объяснение символов

Предупреждающие указания

В настоящей инструкции по эксплуатации используются предупреждающие указания для обозначения потенциально опасных ситуаций. Предупреждающие указания информируют о следующих моментах:

- уровень опасности,
- вид и источник опасности,
- последствия несоблюдения,
- меры по предотвращению опасности.

Предупреждающие указания представлены следующим образом:

ОСТОРОЖНО

вид и источник опасности
последствия несоблюдения

► Меры по предотвращению опасностей

уровень опасности	значение
ОПАСНОСТЬ	Указывает на опасные ситуации, которые, если их не исключить, приведут к тяжёлым травмам или смерти.
ПРЕДУПРЕЖДЕНИЕ	Указывает на опасную ситуацию, которая, если её не исключить, может привести к тяжёлым травмам или смерти.
ОСТОРОЖНО	Указывает на опасную ситуацию, которая, если её не исключить, может привести к травмам лёгкой или средней степени тяжести.
УКАЗАНИЕ	Указывает на процессы, которые могут привести к материальному ущербу.

Знаки и символы

 Указывает на важную информацию.

Отдельное действие

► ...

Действие

1. Предлагает вам выполнить определённые действия.
2. Определённая последовательность действий.
3. ...

Результат действия

- ✓ Здесь указан результат последовательности действий.

2 Безопасность

2.1 Инструкция по эксплуатации



Настоящая инструкция по эксплуатации является частью изделия и призвана обеспечить его безопасное использование. Несоблюдение инструкции может привести к серьёзным или смертельным травмам. Если возникли какие-либо неясности, не используйте изделие и немедленно обратитесь в специализированный магазин, где вы купили изделие.

- ▶ Прочтите инструкцию по эксплуатации

2.2 Использование по назначению

Настоящее изделие было сконструировано, испытано и сертифицировано в соответствии с требованиями стандарта ООН R129/03. Оно предназначено для безопасного размещения ребёнка в автомобиле.

Настоящее детское автокресло допущено для детей ростом от 40 до 125 см. Чтобы обеспечить оптимальную фиксацию ребёнка, существует два способа крепления: **A** и **B**. Каждый способ крепления был разработан для определённого диапазона роста ребёнка. Фиксируйте детское автокресло в соответствии с ростом ребёнка.

Рост ребёнка	Способ крепления
40 – 105 см	A
 Максимальный вес тела 18 кг.	
 Вы должны использовать вкладыш для новорожденных, пока рост ребёнка 75 не превысит см.	
100 – 125 см	B

Используйте это изделие для автомобильных сидений, установленных по ходу движения автомобиля. Разрешение на эксплуатацию утрачивает силу, как только вы внесёте какие-либо изменения в настоящее изделие. Изменения разрешается вносить только производителю. Наклейки на изделии являются важной составной частью изделия.

- ▶ Не вносите никаких изменений в изделие.
- ▶ Не удаляйте наклейки с изделия.

2.3 Неправильное применение

- ▶ Не используйте изделие как игрушку.
- ▶ Не используйте изделие в качестве сиденья вне автомобиля.

- ▶ Используйте только те точки крепления для фиксации детского автокресла, которые описаны в настоящей инструкции по эксплуатации.
- ▶ Ни в коем случае не фиксируйте изделие двухточечным ремнём безопасности.
- ▶ Следите за тем, чтобы изделие не было зажато между твёрдыми предметами (автомобильной дверью, салазками сиденья и т.д.).
- ▶ Оберегайте изделие от влаги, сырости, жидкостей, пыли и солевого тумана.
- ▶ Не кладите на изделие тяжёлые предметы.
- ▶ Ни в коем случае не смазывайте маслом или смазкой детали изделия.
- ▶ Существует риск повредить непрочные чехлы автомобильных сидений. Используйте подложку под детское автокресло Britax Römer. Она предлагается отдельно.

2.4 Инструкции по технике безопасности

Риск получения травм, если детское автокресло повреждено

При ДТП со столкновением на скорости свыше 10 км/ч детское автокресло в некоторых случаях может получить скрытые повреждения, которые не видны невооружённым глазом. При следующей аварии это может привести к серьёзным травмам.

- ▶ В случае аварии замените изделие.
- ▶ Проверьте пострадавшее изделие (даже если оно просто упало на землю).
- ▶ Регулярно проверяйте все важные детали на наличие повреждений.
- ▶ Убедитесь, что все механические компоненты работоспособны.

Опасность ожога горячими компонентами

Компоненты изделия могут нагреваться от солнечных лучей. Кожа ребёнка очень чувствительна и может из-за этого пострадать.

- ▶ Если изделие не используется, защищайте его от интенсивного прямого солнечного облучения.

Риск получения травм во время использования

В автомобиле температура может подниматься очень быстро, что представляет собой опасность. Кроме того, выход со стороны проезжей части может быть опасным.

- ▶ Никогда не оставляйте своего ребёнка без присмотра в автомобиле.
- ▶ Устанавливайте и снимайте детское автокресло только со стороны тротуара.

Опасность получения травм из-за незакреплённых предметов

В случае экстренного торможения или аварии незакрепленные предметы и люди могут нанести травмы другим пассажирам.

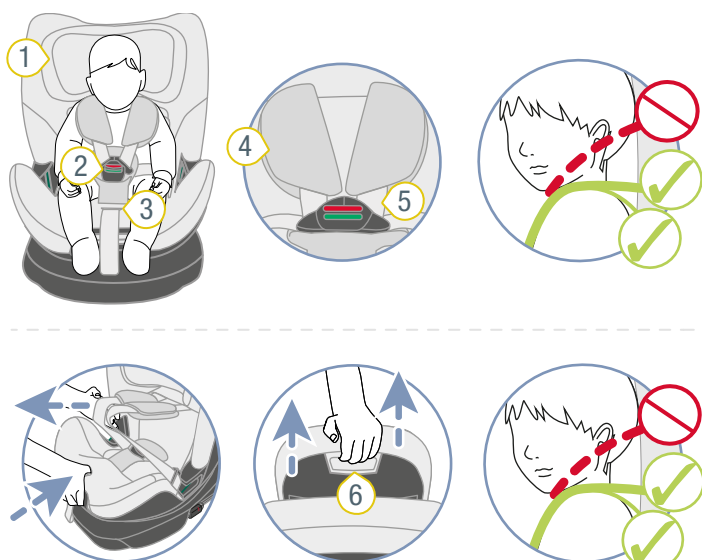
- ▶ Фиксируйте изделие только так, как это описано в настоящей инструкции по эксплуатации.
- ▶ Зафиксируйте спинки автомобильных сидений (например, зафиксируйте складывающееся нераздельное заднее сиденье).
- ▶ Зафиксируйте в автомобиле все тяжёлые предметы и предметы с острыми краями (например, на задней полке) или уберите их из автомобиля.
- ▶ Убедитесь, что все люди в автомобиле пристёгнуты.
- ▶ Обеспечьте, чтобы изделие всегда было закреплено в автомобиле, даже если ребёнка в нём нет.

3 Настойки

3.1 Регулировка подголовника

❗ Регулировка подголовника зависит от способа крепления (см. "Способы крепления А и В", стр. 10).

3.1.1 Регулировка подголовника, А (40 – 105 см)



- | | | | | | |
|---------------|---------------|----------------------|---------------------|-------------------|------------------------|
| ❶ Подголовник | ❷ Замок ремня | ❸ Кнопка регулировки | ❹ Плечевые накладки | ❺ Плечевой ремень | ❻ Кнопка разблокировки |
|---------------|---------------|----------------------|---------------------|-------------------|------------------------|

1. Проверьте, правильно ли отрегулирован подголовник 1.

❗ Если плечевые ремни находятся на уровне плеч ребёнка или немного выше, подголовник отрегулирован правильно.

► Если подголовник отрегулирован неправильно, выполните действия, указанные ниже.

2. Чтобы ослабить привязь, нажмите кнопку регулировки 3 и одновременно потяните оба плечевых ремня 5 вперёд.

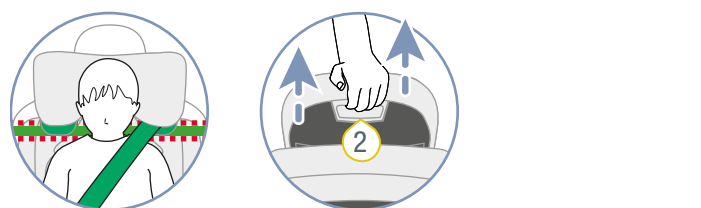
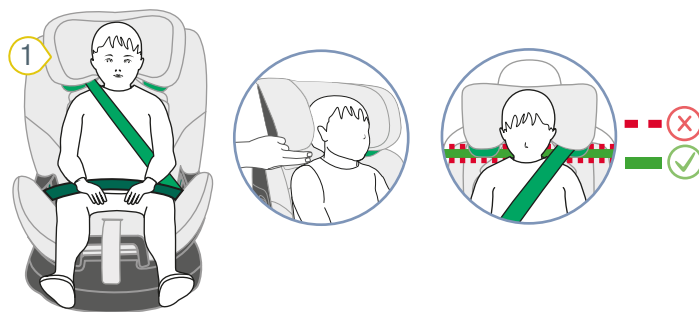
❗ Плечевые накладки **не** соединены с плечевыми ремнями. Если вы потянете за плечевые накладки, привязь **не** ослабнет. Тяните только за плечевые ремни.

3. Удерживая нажатой кнопку разблокировки 6, переместите подголовник 1 до нужной высоты плеч.

4. Нажав на подголовник 1, убедитесь, что подголовник 1 правильно зафиксирован.

✓ Подголовник 1 отрегулирован правильно.

3.1.2 Регулировка подголовника В (100 – 125 см)



- | | |
|---------------|------------------------|
| ❶ Подголовник | ❷ Кнопка разблокировки |
|---------------|------------------------|

1. Проверьте, правильно ли отрегулирован подголовник 1 по росту ребёнка.

❗ Если подголовник находится на ширину двух пальцев выше уровня плеч ребёнка, значит, подголовник отрегулирован правильно.

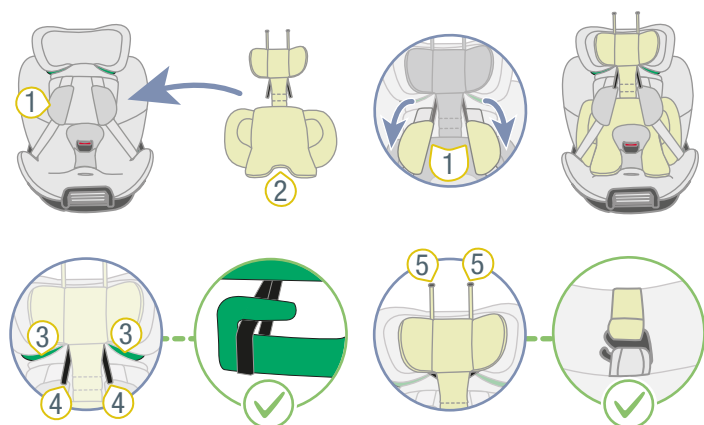
► Если подголовник отрегулирован неправильно, выполните действия, указанные ниже.

2. Удерживая нажатой кнопку разблокировки 2, переместите подголовник 1 до нужной высоты плеч.

3. Нажав на подголовник 1, убедитесь, что подголовник 1 правильно зафиксирован.

✓ Подголовник 1 отрегулирован по росту ребёнка.

3.2 Использование вкладыша для новорождённых



- ① Плечевые накладки
- ② Вкладыш для новорождённых
- ③ Светло-зелёный держатель ремня
- ④ Петли
- ⑤ Пластиковый крючок

❗ Вы должны использовать вкладыш для новорождённых, пока рост ребёнка не превысит 75 см.

1. Откройте замок ремня, нажав на красную кнопку.
2. Чтобы ослабить привязь, нажмите кнопку регулировки и одновременно потяните оба плечевых ремня вперёд.
3. Максимально выдвиньте подголовник.
4. Поместите вкладыш для новорождённых 2 в детское автокресло.
5. Положите оба плечевых ремня безопасности 1 поверх вкладыша для новорождённых 2.
6. Вставьте две петли 4 за светло-зелёные держатели ремня 3.
7. Вставьте оба пластиковых крючка 5 в петли 1 на чехле подголовника.
8. Проведите замок ремня и паховую накладку через вырезы в нижней части вкладыша для новорождённых 2.

3.3 Регулировка чаши автокресла

⚠ ОСТОРОЖНО

Риск получения травм из-за незафиксированной чаши автокресла

При нажатии на ручку регулировки разблокируется механизм наклона и поворота чаши автокресла. Если один из двух механизмов не заблокирован, это может привести к серьёзным или даже смертельным травмам в случае аварии.

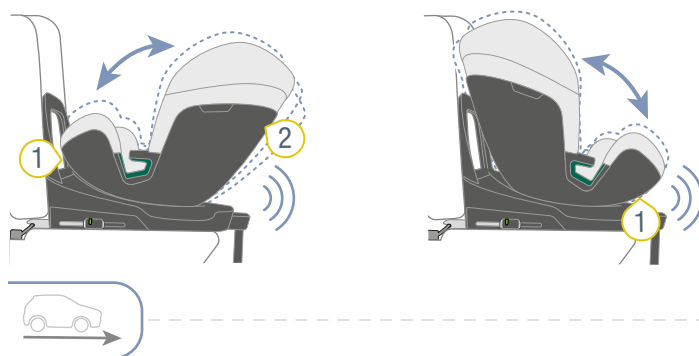
- ▶ Убедитесь, что механизм наклона зафиксирован.
- ▶ Убедитесь, что механизм поворота зафиксирован.

❗ Вы можете использовать чашу автокресла с различными углами наклона.

❗ Вы можете поворачивать чашу автокресла на основании автокресла. Поворотная функция может использоваться для следующего:

- Упрощение посадки и высадки ребёнка (см. "Функция облегчения входа и выхода", стр. 8).
- Изменение положения относительно направления движения автомобиля (см. "Изменить направление относительно хода движения автомобиля", стр. 8).

3.3.1 Регулировка угла сиденья



- ① Ручка регулировки
- ② Чаша автокресла

1. Потяните ручку регулировки 1 вперёд и сдвиньте чашу автокресла 2 в нужное положение.
2. Отпустите ручку регулировки 1.
3. Для проверки фиксации механизма наклона потяните за чашу автокресла 2.
 - ✓ Механизм наклона фиксируется со щелчком.
4. Для проверки фиксации механизма поворота попробуйте повернуть чашу автокресла 2.
 - ✓ Механизм поворота фиксируется со щелчком.

⚠ ОСТОРОЖНО

Опасность получения травм из-за ненатянутых ремней

Если изделие уже закреплено в автомобиле с помощью трёхточечного ремня безопасности: после регулировки угла наклона сиденья ремни могут провисать.

- ▶ Убедитесь, что автомобильный ремень натянут и не перекручен.

3.3.2 Функция облегчения входа и выхода

⚠ ОСТОРОЖНО

Риск получения травм из-за фронтальной подушки безопасности

Подушки безопасности предназначены для защиты взрослых. Использование фронтальной подушки безопасности с чашей автокресла, которая установлена против хода движения автомобиля, может привести к тяжёлым травмам, в том числе со смертельным исходом.

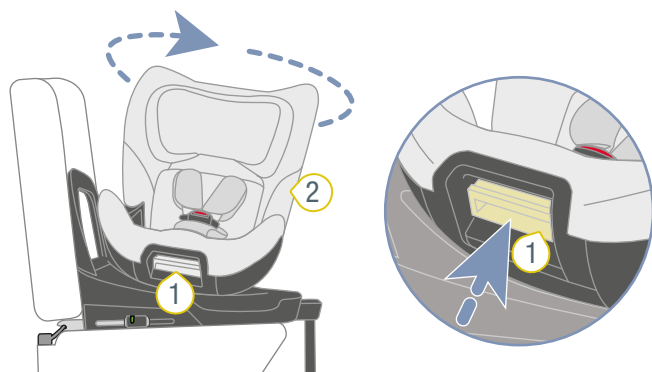
- ▶ Деактивируйте фронтальную подушку безопасности.
- ▶ **Ни в коем случае** не используйте чашу автокресла, которая установлена против хода движения автомобиля, вместе с активной фронтальной подушкой безопасности.
- ▶ Учитывайте и соблюдайте указания из инструкции по эксплуатации автомобиля.

⚠ ОСТОРОЖНО

Риск получения травмы из-за неправильной ориентации

Ориентация чаши автокресла имеет решающее значение для защиты ребёнка. При неправильном использовании даже обычное торможение может привести к серьёзным или даже смертельным травмам.

- ▶ **Не** используйте детское автокресло, которое установлено по ходу движения автомобиля, если ваш ребёнок меньше 76 см или младше 15 месяцев.
- ▶ Компания Britax Römer рекомендует использовать детское автокресло, которое установлено против направления движения автомобиля, как можно дольше.
- ▶ Перед каждой поездкой на автомобиле контролируйте, чтобы вращающаяся чаша детского автокресла была зафиксирована.



① Ручка регулировки ② Чаша автокресла

1. Потяните ручку регулировки **1** вперёд.
2. Чтобы облегчить посадку и высадку, поверните чашу автокресла **2** к автомобильной двери.

3. Отпустите ручку регулировки **1**.
4. Зафиксируйте ребёнка см. "Использование в автомобиле", стр. 10.

TIP В качестве альтернативы можно использовать это положение чаши автокресла, чтобы вынуть ребёнка.

5. Зафиксируйте чашу автокресла **2**, повернув её назад.
6. Для проверки фиксации механизм поворота попробуйте повернуть чашу автокресла **2**.
 - ✓ Механизм поворота фиксируется со щелчком.
7. Для проверки фиксации механизм наклона потяните за чашу автокресла **2**.
 - ✓ Механизм наклона фиксируется со щелчком.

⚠ ОСТОРОЖНО

Опасность получения травм из-за ненатянутых ремней

Если изделие уже закреплено в автомобиле с помощью трёхточечного ремня безопасности: после регулировки угла наклона сиденья ремни могут провисать.

- ▶ Убедитесь, что автомобильный ремень натянут и не перекручен.

3.3.3 Изменить направление относительно хода движения автомобиля

⚠ ОСТОРОЖНО

Риск получения травм из-за фронтальной подушки безопасности

Подушки безопасности предназначены для защиты взрослых. Использование фронтальной подушки безопасности с чашей автокресла, которая установлена против хода движения автомобиля, может привести к тяжёлым травмам, в том числе со смертельным исходом.

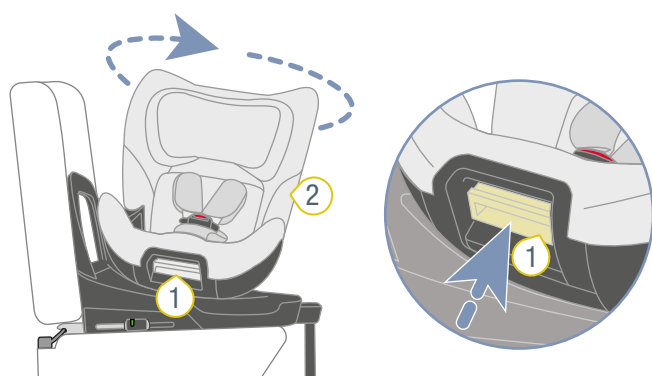
- ▶ Деактивируйте фронтальную подушку безопасности.
- ▶ **Ни в коем случае** не используйте чашу автокресла, которая установлена против хода движения автомобиля, вместе с активной фронтальной подушкой безопасности.
- ▶ Учитывайте и соблюдайте указания из инструкции по эксплуатации автомобиля.

⚠ ОСТОРОЖНО

Риск получения травмы из-за неправильной ориентации

Ориентация чаши автокресла имеет решающее значение для защиты ребёнка. При неправильном использовании даже обычное торможение может привести к серьёзным или даже смертельным травмам.

- ▶ **Не** используйте детское автокресло, которое установлено по ходу движения автомобиля, если ваш ребёнок меньше 76 см или младше 15 месяцев.
- ▶ Компания Britax Römer рекомендует использовать детское автокресло, которое установлено против направления движения автомобиля, как можно дольше.
- ▶ Перед каждой поездкой на автомобиле контролируйте, чтобы вращающаяся чаша детского автокресла была зафиксирована.



① Ручка регулировки ② Чаша автокресла

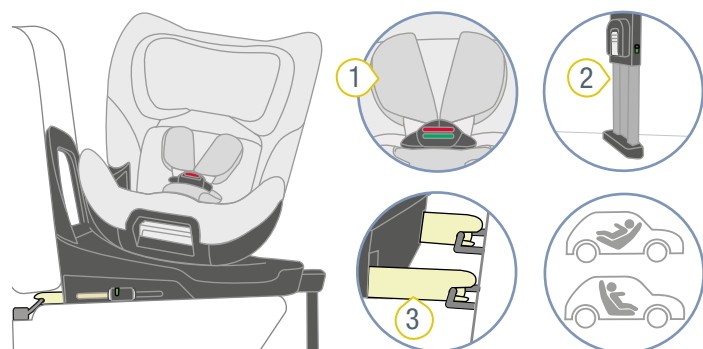
1. Потяните ручку регулировки **1** вперёд.
2. Для изменения положения относительно направления движения автомобиля поверните чашу автокресла **2** в нужном направлении.
3. Отпустите ручку регулировки **1**.
4. Для проверки фиксации механизм поворота попробуйте повернуть чашу автокресла **2**.
 - ✓ Механизм поворота фиксируется со щелчком.
5. Для проверки фиксации механизма наклона потяните за чашу автокресла **2**.
 - ✓ Механизм наклона фиксируется со щелчком.

4 Использование в автомобиле

4.1 Способы крепления А и В

И Настоящее изделие поставляется с конфигурацией для способа крепления А. Если вы хотите использовать способ крепления В, следует изменить способ крепления (см. "Изменение вида крепления", стр. 22).

4.1.1 Способ крепления А (40 – 105 см)



1 5-точечный ремень 3 ISOFIX

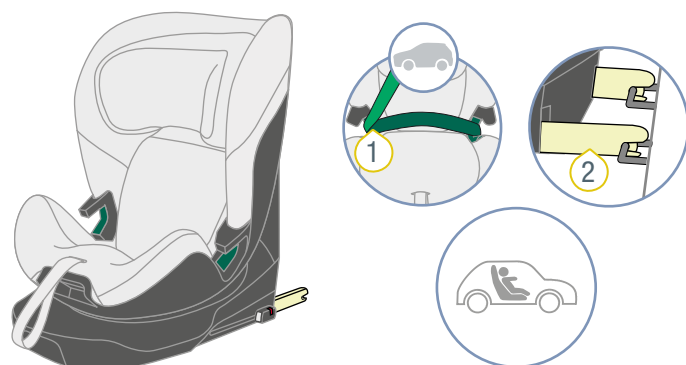
2 Опорная стойка

При способе крепления А детское автокресло крепится на автомобильном сиденье с помощью крепления ISOFIX 2 и опорной стойки 3. Ребёнок фиксируется в детском автокресле с помощью 5-точечного ремня 1.

При способе крепления А чашу автокресла можно поворачивать. Используйте детское автокресло по назначению с учётом возраста и роста ребёнка (см. "Использование по назначению", стр. 4).

Способ крепления	Особенность
A1	Чаша автокресла лицом против хода движения
A2	Чаша автокресла лицом по ходу движения

4.1.2 Способ крепления В (100 – 125 см)



1 3-точечный ремень 2 ISOFIX

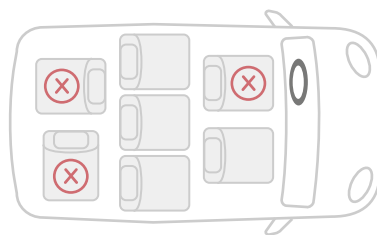
При способе крепления В детское автокресло крепится на автомобильном сиденье с помощью крепления ISOFIX 2. Ребёнок фиксируется в детском автокресле на автомобильном сиденье с помощью 3-точечного ремня 1. Использование опорной стойки при способе крепления В не разрешается. Используйте детское кресло лицом вперёд. Используйте детское автокресло по назначению с учётом возраста и роста ребёнка (см. "Использование по назначению", стр. 4).

4.2 Крепление детского автокресла А (40 – 105 см)

4.2.1 Выбор подходящего сиденья

1. Примите во внимание и соблюдайте руководство по эксплуатации автомобиля.

TIP К использованию разрешены только автомобильные сиденья, обращённые вперёд.



2. Выберите подходящее сиденье.

– Подходят автомобильные сиденья с допуском i-Size.

TIP На автомобильных сиденьях с допуском i-Size регулировка детского автокресла доступна не в полном объёме только в редких случаях.

– Подходят автомобильные сиденья, которые мы проверили и одобрили. Вы можете найти их в нашем списке типов. Список типов можно найти по следующей ссылке:

<https://manuals.britax.com/product/p1060-1>

TIP Список моделей автомобилей составлен в соответствии с требованиями стандарта ООН R129 и содержит модели автомобилей, в которых изделие было испытано на момент публикации в соответствии с указаниями, содержащимися в инструкции по эксплуатации. Однако указание конкретной модели автомобиля не является гарантией того, что изделие подойдет именно к этому автомобилю, поэтому покупателям следует обязательно ознакомиться с инструкцией по эксплуатации для правильной установки изделия.

TIP Если нужный автомобиль не указан в списке типов, свяжитесь с нами (см. "Контактная информация", стр. 29).

3. Мы рекомендуем располагать автомобильные сиденья следующим образом.

При установке на переднем сиденье:

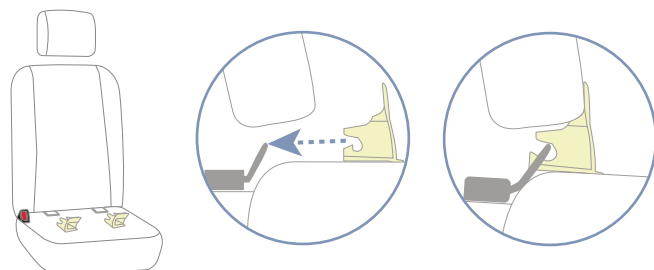
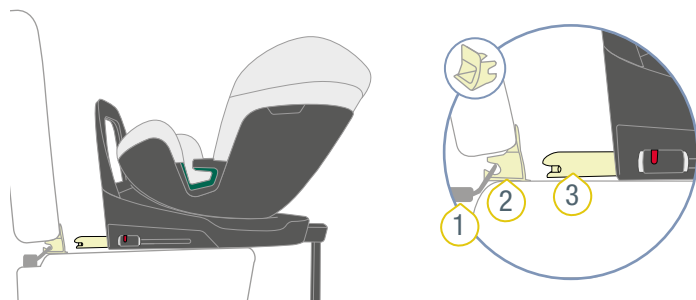
- Сдвиньте переднее сиденье как можно дальше назад.

При установке на заднем сиденье:

- Сдвиньте заднее сиденье как можно дальше назад.
- Сдвиньте переднее сиденье как можно дальше вперед.

4.2.2 Установка направляющих

ⓘ Направляющие облегчают присоединение запорного рычага ISOFIX детского автокресла к скобам крепления ISOFIX автомобильного сиденья. В некоторых автомобилях уже есть встроенные направляющие. Проверьте, есть ли в автомобиле встроенные направляющие. Если их в автомобиле нет, компания Britax Römer рекомендует использование направляющих, которые входят в комплект поставки детского автокресла.

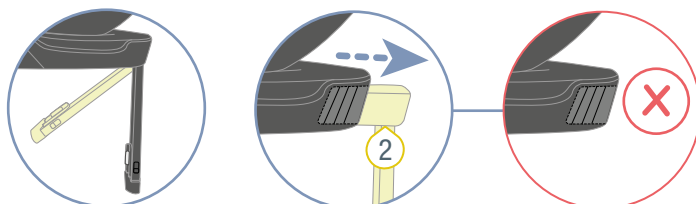
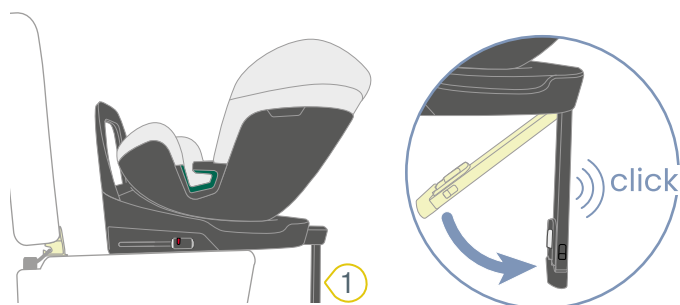


- ① Скоба крепления ISOFIX
- ② Направляющая
- ③ Запорный рычаг ISOFIX

► Установите две направляющие 2 на скобы крепления ISOFIX 1 автомобильного сиденья таким образом, чтобы вырез был направлен вверх.

ⓘ Если у автомобильного сиденья откидная спинка, то перед откидыванием необходимо снять направляющие 2.

4.2.3 Установить детское автокресло



- ① Опорная стойка
- ② Головки опорной стойки

1. Убедитесь, что детское автокресло оснащено для способа крепления А (см. "Переоснащение на способ крепления А (40 – 105 см)", стр. 24).

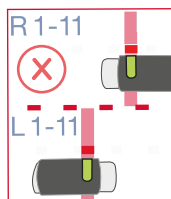
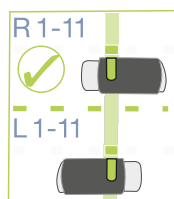
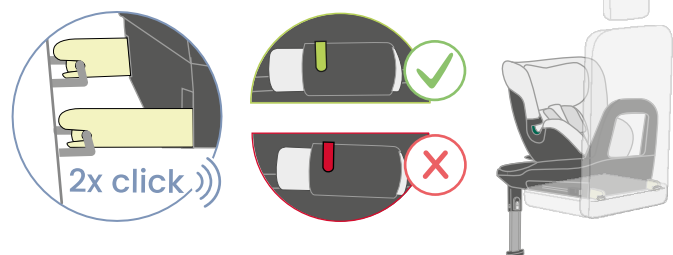
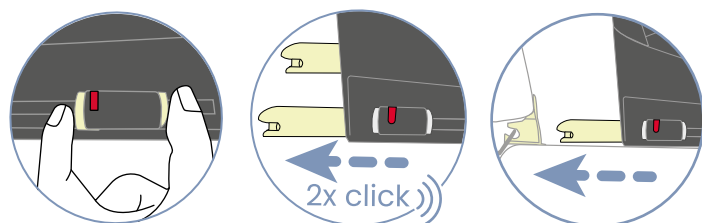
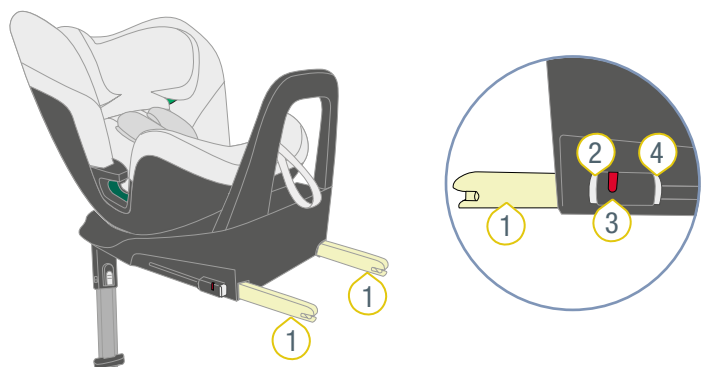
2. Полностью разложите опорную стойку 1.

✓ Опорная стойка 1 фиксируется со слышимым щелчком.

ком.

3. Полностью выдвиньте головку 2 опорной стойки.
- ✓ Головка 2 опорной стойки фиксируется со щелчком.
4. Установите детское автокресло на выбранное автомобильное сиденье.

4.2.4 Крепление в ISOFIX



- ① Запорный рычаг ISOFIX ③ Индикатор ISOFIX
- ② Кнопка разблокировки ④ Предохранительная кнопка

1. Прижмите друг к другу предохранительную кнопку 4 и кнопку разблокировки 2 и максимально выдвиньте запорный рычаг ISOFIX 1.
- ✓ Запорный рычаг ISOFIX 1 фиксируется со щелчком.
2. Максимально выдвиньте второй запорный рычаг ISOFIX 1.
- ✓ Второй запорный рычаг ISOFIX 1 фиксируется со щелчком.
- ✓ Оба запорных рычага ISOFIX 1 выдвинуты по максимуму.

3. Соедините запорные рычаги ISOFIX 1 со скобами крепления ISOFIX автомобильного сиденья.
- ✓ Оба запорных рычага ISOFIX 1 фиксируются со слышимым щелчком.
- ✓ На обоих индикаторах ISOFIX 3 виден зелёный цвет.

⚠ ОСТОРОЖНО Риск получения травм, если детское автокресло не зафиксировано. Убедитесь, что оба запорных рычага ISOFIX полностью зафиксировались. На обоих индикаторах ISOFIX должен быть виден зелёный цвет.

4. Выполните натяжение соединения ISOFIX, с силой вдавив детское автокресло в спинку автомобильного сиденья.

TIP Зажимая детское автокресло на автомобильном сиденье, вы уменьшаете горизонтальный диапазон движения детского автокресла. Чем меньше диапазон движения, тем выше уровень защиты ребёнка.

5. Для повышения натяжения соединения ISOFIX скобу с силой нажмите спереди на основание автокресла.

TIP Мы рекомендуем поочередно нажимать на основание автокресла слева и справа.

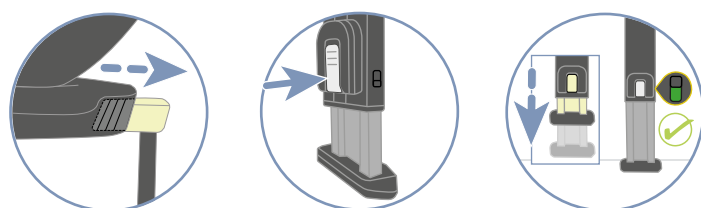
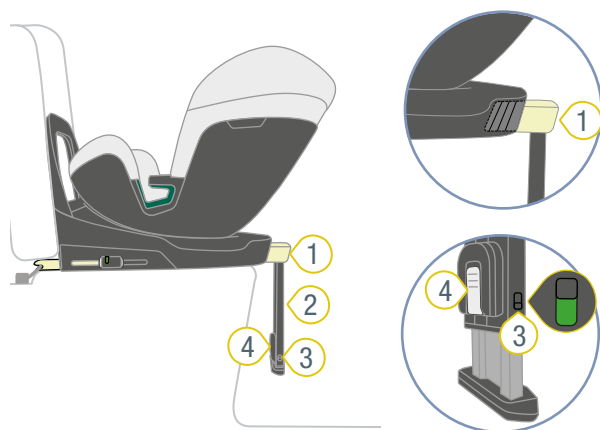
6. Убедитесь, что запорные рычаги ISOFIX 1 втянуты на одинаковое расстояние.

TIP Положения запорных рычагов ISOFIX указаны на изделии с помощью цифр. Эти цифры находятся над индикаторами ISOFIX. Оба индикатора ISOFIX должны показывать одинаковую цифру.

7. Убедитесь, что запорные рычаги ISOFIX 1 присоединены к скобам крепления ISOFIX с обеих сторон, потянув за детское автокресло.

- ✓ Если ни один из запорных рычагов ISOFIX 1 не освобождается, значит, оба рычага соединены с автомобилем.

4.2.5 Регулировка опорной стойки



- ① Головка опорной стойки
- ② Опорная стойка
- ③ Индикатор опоры
- ④ Кнопка регулировки

1. Убедитесь, что головка 1 опорной стойки всё ещё выдвинута.
 2. Убедитесь, что опорная стойка 2 откинута.
 3. Держите кнопку регулировки 4.
 4. Выдвиньте опорную стойку 2 до пола автомобиля.
 5. Отпустите кнопку регулировки 4.
 - ✓ Кнопка регулировки 4 фиксируется со щелчком.
 - ✓ На индикаторе опоры 3 виден зелёный цвет.
 - ✓ Нижняя сторона основания автокресла лежит на подушке автомобильного сиденья.
- ⚠ ОСТОРОЖНО** Риск получения травмы, если опорная стойка нестабильна. **Никогда** ничего не кладите под опорную стойку. Убедитесь, что опорная стойка устойчиво стоит на полу автомобиля.
6. Следите за тем, чтобы опорная стойка 2 не отрывала нижнюю часть основания автокресла от подушки автомобильного сиденья.

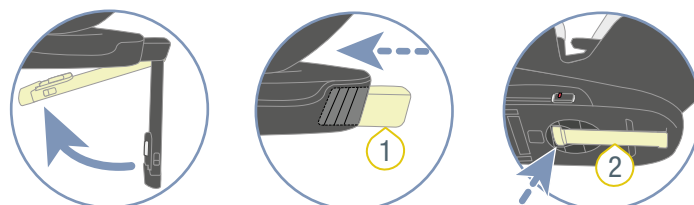
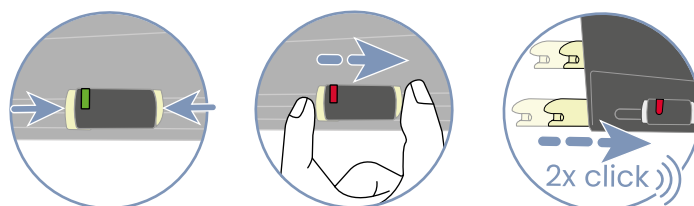
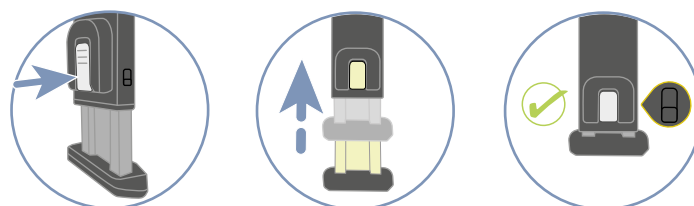
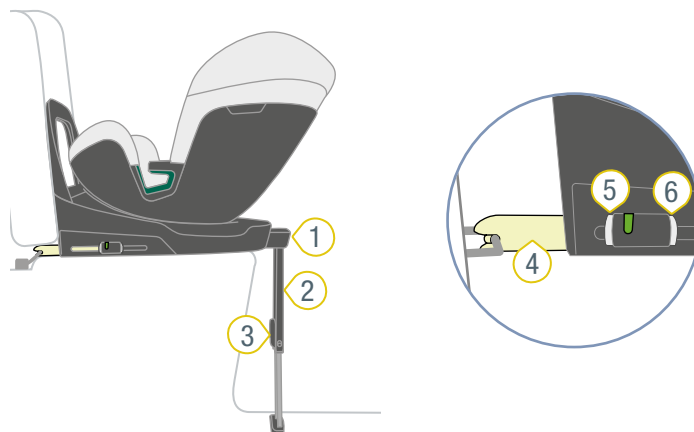
4.3 Отсоединение детского автокресла, А (40 – 105 см)

⚠ ОСТОРОЖНО

Опасность получения травм из-за незакреплённых предметов

В случае экстренного торможения или аварии незакреплённое детское автокресло может нанести травмы пассажирам.

► Всегда фиксируйте детское автокресло в автомобиле, даже если ребёнка в нём нет.



- ① Головка опорной стойки
- ② Опорная стойка
- ③ Кнопка регулировки
- ④ Запорный рычаг ISOFIX
- ⑤ Кнопка разблокировки
- ⑥ Предохранительная кнопка

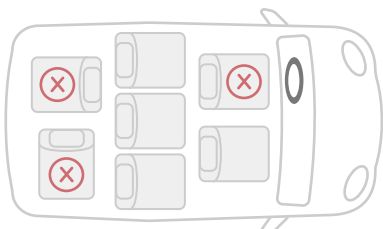
1. Держите кнопку регулировки **3** нажатой.
2. Вставьте нижнюю часть опорной стойки **2** в верхнюю часть.
3. Отпустите кнопку регулировки **3**.
- ✓ Опорная стойка **2** полностью втянута.
4. Прижмите друг к другу предохранительную кнопку **6** и кнопку разблокировки **5** и вдвиньте запорный рычаг ISOFIX **4** обратно в основание сиденья
5. Вдвиньте второй запорный рычаг ISOFIX **4** обратно в основание сиденья.
- ✓ Оба запорных рычага ISOFIX **4** защищены от повреждений.
6. Выньте детское кресло из автомобиля.
7. Сложите опорную стойку **2**.
8. Вдвиньте головку **1** опорной стойки в основание автокресла.
9. Уберите опорную стойку **2** в основание сиденья.

4.4 Крепление детского автокресла В (100 – 125 см)

4.4.1 Выбор подходящего сиденья

1. Примите во внимание и соблюдайте руководство по эксплуатации автомобиля.

TIP К использованию разрешены только автомобильные сиденья, обращённые вперёд.



2. Выберите подходящее сиденье.
 - Подходят автомобильные сиденья с допуском i-Size.

TIP На автомобильных сиденьях с допуском i-Size регулировка детского автокресла доступна не в полном объёме только в редких случаях.

 - Подходят автомобильные сиденья, которые мы проверили и одобрили. Вы можете найти их в нашем списке типов. Список типов можно найти по следующей ссылке:

<https://manuals.britax.com/product/p1060-1>

TIP Список моделей автомобилей составлен в соответствии с требованиями стандарта ООН R129 и содержит модели автомобилей, в которых изделие было испытано на момент публикации в соответствии с указаниями, содержащимися в инструкции по эксплуатации. Однако указание конкретной модели автомобиля не является гарантией того, что изделие подойдет именно к этому автомобилю, поэтому покупателям следует обязательно ознакомиться с инструкцией по эксплуатации для правильной установки изделия.

TIP Если нужный автомобиль не указан в списке типов, свяжитесь с нами (см. "Контактная информация", стр. 29).

3. Мы рекомендуем располагать автомобильные сиденья следующим образом.

При установке на переднем сиденье:

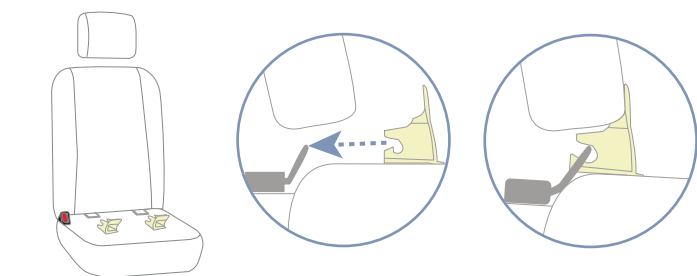
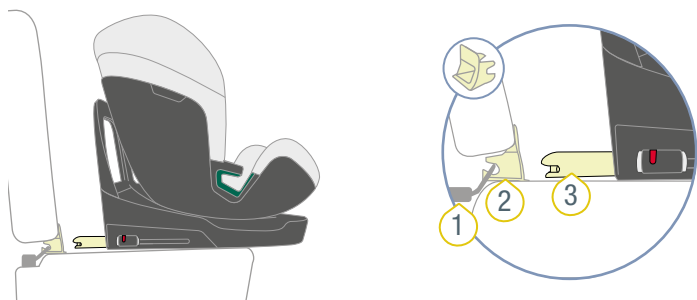
- Сдвиньте переднее сиденье как можно дальше назад.

При установке на заднем сиденье:

- Сдвиньте заднее сиденье как можно дальше назад.
- Сдвиньте переднее сиденье как можно дальше вперёд.

4.4.2 Установка направляющих

- ① Направляющие облегчают присоединение запорного рычага ISOFIX детского автокресла к скобам крепления ISOFIX автомобильного сиденья. В некоторых автомобилях уже есть встроенные направляющие. Проверьте, есть ли в автомобиле встроенные направляющие. Если их в автомобиле нет, компания Britax Römer рекомендует использование направляющих, которые входят в комплект поставки детского автокресла.

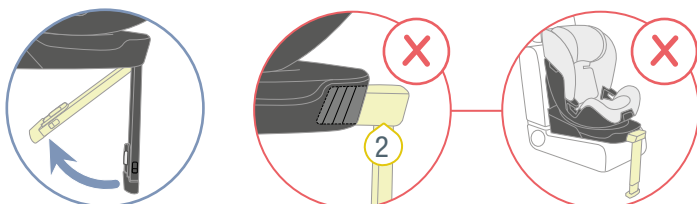
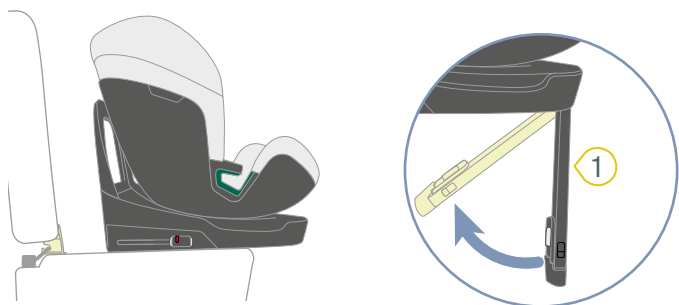


- ① Скоба крепления ISOFIX
- ② Направляющая
- ③ Запорный рычаг ISOFIX

► Установите две направляющие 2 на скобы крепления ISOFIX 1 автомобильного сиденья таким образом, чтобы вырез был направлен вверх.

ⓘ Если у автомобильного сиденья откидная спинка, то перед откидыванием необходимо снять направляющие 2.

4.4.3 Установить детское автокресло

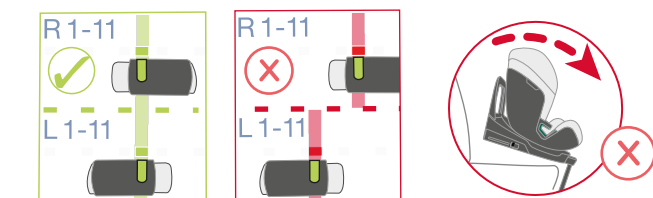
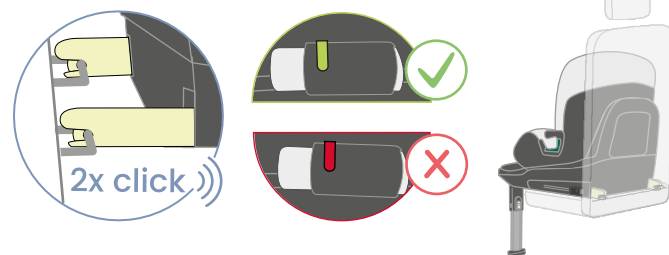
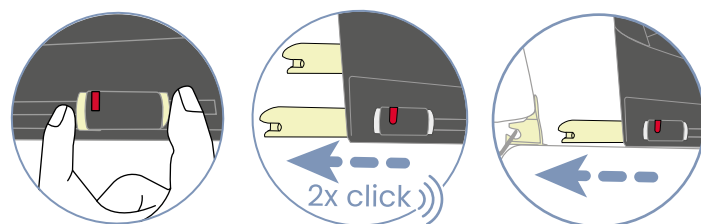
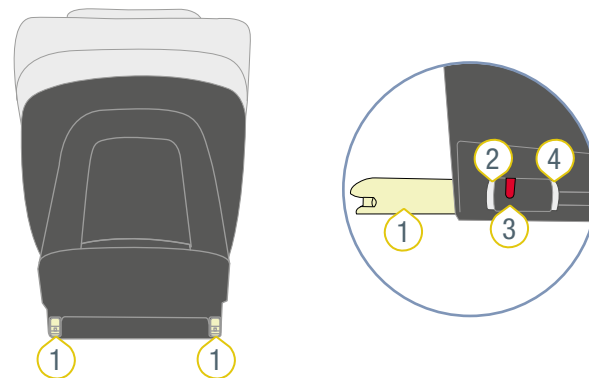


- ① Опорная стойка
- ② Головка опорной стойки

1. Убедитесь, что детское автокресло оснащено для способа крепления В (см. "Переоснащение для способа крепления В (100 – 125 см)", стр. 22).
2. Убедитесь, что опорная стойка 1 сложена.

3. Убедитесь, что головка 2 опорной стойки втянута.
4. Установите детское автокресло на выбранное автомобильное сиденье.

4.4.4 Крепление в ISOFIX



- ① Запорный рычаг ISOFIX
- ② Кнопка разблокировки
- ③ Индикатор ISOFIX
- ④ Предохранительная кнопка

1. Прижмите друг к другу предохранительную кнопку 4 и кнопку разблокировки 2 и максимально выдвиньте запорный рычаг ISOFIX 1.
- ✓ Запорный рычаг ISOFIX 1 фиксируется со щелчком.
2. Максимально выдвиньте второй запорный рычаг ISOFIX 1.
- ✓ Второй запорный рычаг ISOFIX 1 фиксируется со щелчком.
- ✓ Оба запорных рычага ISOFIX 1 выдвинуты по максимуму.
3. Соедините запорные рычаги ISOFIX 1 со скобами крепления ISOFIX автомобильного сиденья.

✓ Оба запорных рычага ISOFIX 1 фиксируются со слышимым щелчком.

✓ На обоих индикаторах ISOFIX 3 виден зелёный цвет.

⚠ ОСТОРОЖНО Риск получения травм, если детское автокресло не зафиксировано. Убедитесь, что оба запорных рычага ISOFIX полностью зафиксировались. На обоих индикаторах ISOFIX должен быть виден зелёный цвет.

4. Выполните натяжение соединения ISOFIX, с силой вдавив детское автокресло в спинку автомобильного сиденья.

TIP Зажимая детское автокресло на автомобильном сиденье, вы уменьшаете горизонтальный диапазон движения детского автокресла. Чем меньше диапазон движения, тем выше уровень защиты ребёнка.

5. Для повышения натяжения соединения ISOFIX скобу с силой нажмите спереди на основание автокресла.

TIP Мы рекомендуем поочередно нажимать на основание автокресла слева и справа.

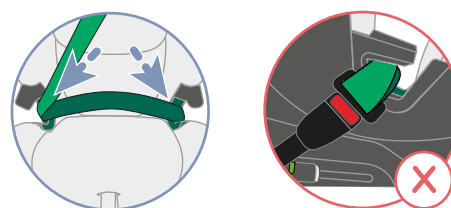
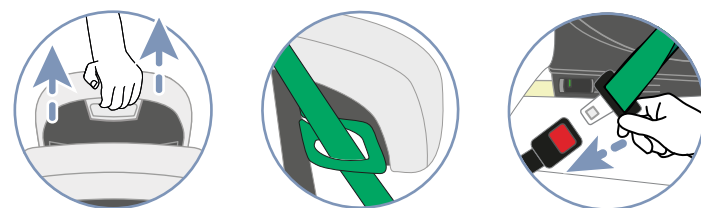
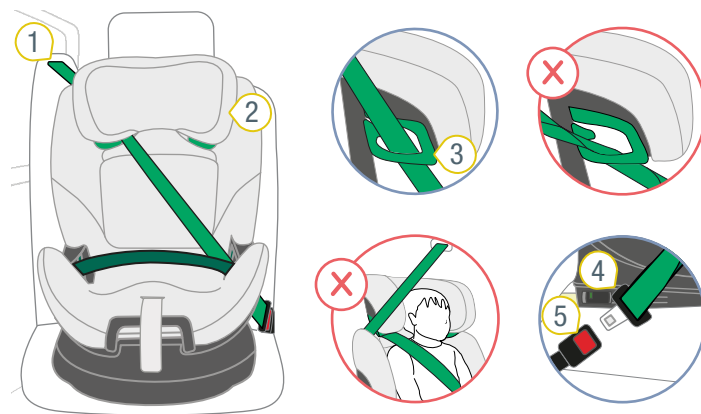
6. Убедитесь, что запорные рычаги ISOFIX 1 втянуты на одинаковое расстояние.

TIP Положения запорных рычагов ISOFIX указаны на изделии с помощью цифр. Эти цифры находятся над индикаторами ISOFIX. Оба индикатора ISOFIX должны показывать одинаковую цифру.

7. Убедитесь, что запорные рычаги ISOFIX 1 присоединены к скобам крепления ISOFIX с обеих сторон, потянув за детское автокресло.

✓ Если ни один из запорных рычагов ISOFIX 1 не освобождается, значит, оба рычага соединены с автомобилем.

4.4.5 Крепление автомобильного ремня безопасности



- ① Диагональный ремень
- ② Подголовник
- ③ Светло-зелёный держатель ремня
- ④ Язычок замка
- ⑤ Замок автомобильного ремня

1. Установите подголовник 2 в самое верхнее положение.

2. Вставьте диагональный ремень 1 в светло-зелёный держатель ремня 3 подголовника 2.

⚠ ОСТОРОЖНО Риск получения травм из-за неправильного положения ремня. Диагональный ремень должен быть направлен против ориентации детского автокресла. Другие положения ремня негативно сказываются на защитной функции.

- ▶ Проверьте положение ремня.
- ▶ Убедитесь, что диагональный ремень направлен против ориентации детского автокресла.
- ▶ **Не** используйте детское автокресло на автомобильном сиденье, если положение ремня направлено вперёд.

3. Защёлкните язычок замка 4 в замке автомобильного ремня 5.

4. Вставьте поясной ремень в обе тёмно-зелёные направляющие ремня.

5. Вставьте диагональный ремень **1** со стороны замка автомобильного ремня **5** в тёмно-зелёную направляющую ремня.

▲ ОСТОРОЖНО Риск получения травм из-за неправильной передачи усилия.

- ▶ Проверьте положение замка автомобильного ремня.
- ▶ **Не** используйте детское автокресло на автомобильном сиденье, если замок автомобильного ремня находится в районе тёмно-зелёной направляющей ремня.

2. Вдвиньте второй запорный рычаг ISOFIX **1** обратно в основание сиденья.

✓ Оба запорных рычага ISOFIX **1** защищены от повреждений.

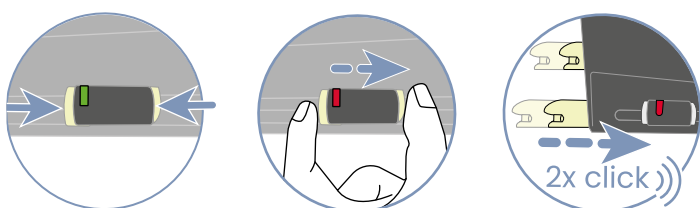
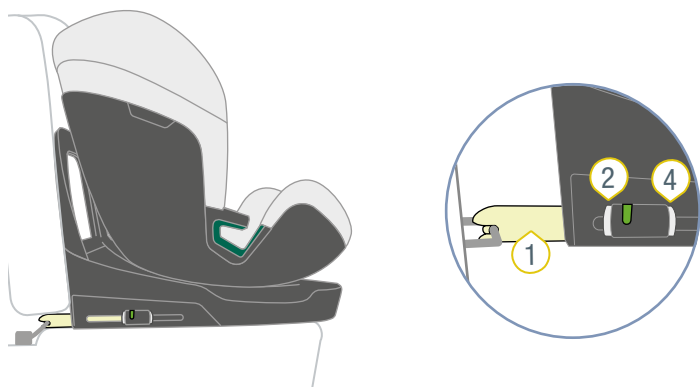
4.5 Отсоединение детского автокресла В (100 – 125 см)

▲ ОСТОРОЖНО

Опасность получения травм из-за незакреплённых предметов

В случае экстренного торможения или аварии незакреплённое детское автокресло может нанести травмы пассажирам.

- ▶ Всегда фиксируйте детское автокресло в автомобиле, даже если ребёнка в нём нет.



- ① Запорный рычаг ISOFIX
- ② Кнопка разблокировки
- ③ Предохранительная кнопка

1. Прижмите друг к другу предохранительную кнопку **3** и кнопку разблокировки **2** и вдвиньте запорный рычаг ISOFIX **1** обратно в основание сиденья

5 Пристёгивание и отстёгивание

5.1 Пристёгивание ребёнка, А (40 – 105 см)

⚠ ОСТОРОЖНО

Риск получения травм из-за фронтальной подушки безопасности

Подушки безопасности предназначены для защиты взрослых. Использование фронтальной подушки безопасности с чашей автокресла, которая установлена против хода движения автомобиля, может привести к тяжёлым травмам, в том числе со смертельным исходом.

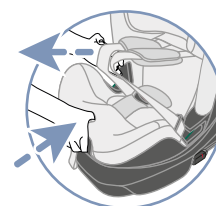
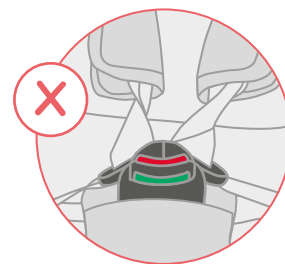
- ▶ Деактивируйте фронтальную подушку безопасности.
- ▶ **Ни в коем случае** не используйте чашу автокресла, которая установлена против хода движения автомобиля, вместе с активной фронтальной подушкой безопасности.
- ▶ Учитывайте и соблюдайте указания из инструкции по эксплуатации автомобиля.

⚠ ОСТОРОЖНО

Опасность получения травм при неплотном прилегании ремня

Неплотное прилегание возникает там, где автомобильный ремень проходит по телу ребёнка без натяжения. Неплотное прилегание ремня негативно сказывается на защитной функции.

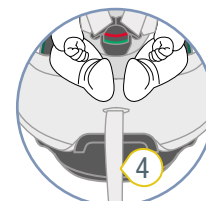
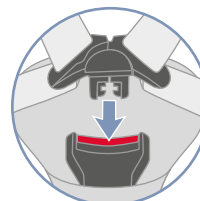
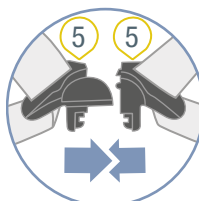
- ▶ Убедитесь, что ремни натянуты и не перекручены.
- ▶ Постарайтесь, чтобы ребёнок не носил толстую одежду под привязным ремнём.



- | | |
|------------------|-------------------------|
| 1 Плечевые ремни | 3 Кнопка регулировки |
| 2 Замок ремня | 4 Регулировочный ремень |

1. Убедитесь, что детское автокресло зафиксировано с использованием способа крепления **A** (см. "Использование в автомобиле", стр. 10).
2. Чтобы ослабить привязь, нажмите кнопку регулировки **3** и одновременно потяните оба плечевых ремня **1** вперёд.
3. Откройте замок ремня **2**, нажав на красную кнопку.
4. Переместите замок ремня **2** вперёд.
5. Посадите ребёнка в чашу автокресла.
6. Наложите плечевые ремни **1** на плечи ребёнка.

⚠ **ОСТОРОЖНО** Риск получения травмы, если ребёнок неправильно зафиксирован. Убедитесь, что плечевые ремни натянуты и не перепутаны.



- | | |
|-------------------------|----------------|
| 4 Регулировочный ремень | 5 Язычки замка |
|-------------------------|----------------|

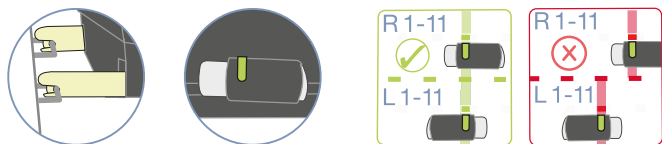
7. Соедините оба язычка замка **5** вместе.
8. Вставьте соединенные язычки замка **5** в замок ремня **2**.
- ✓ Язычки замка **5** фиксируются со слышимым щелчком.
9. Для предотвращения провисания ремня потяните за плечевые ремни **1**.
10. Потяните за регулировочный ремень **4**, чтобы плечевые ремни **1** плотно прилегали к телу ребёнка.

▲ ОСТОРОЖНО Риск получения травмы брюшной полости (область мягких тканей живота). Убедитесь, что набедренные ремни находятся как можно ниже над паховым сгибом ребёнка.

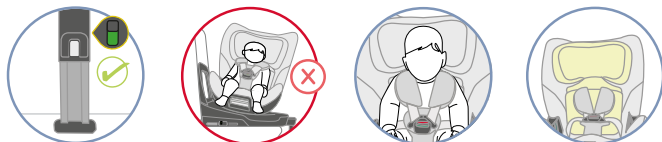
5.2 Проверка перед каждой поездкой, A (40 – 105 см)

В интересах безопасности ребёнка перед каждой поездкой на автомобиле проверяйте следующие пункты:

1. Детское автокресло и ребёнок зафиксированы с использованием способа крепления **A**.



2. Оба запорных рычага ISOFIX зафиксированы в скобах крепления ISOFIX.
3. Оба запорных рычага ISOFIX задвинуты на одинаковое расстояние.
4. На обоих индикаторах ISOFIX виден зелёный цвет.



5. Опорная стойка устойчиво стоит на полу автомобиля.
6. На индикаторе опоры опорной стойки виден зелёный цвет.
7. Чаша автокресла надёжно зафиксирована.
8. Ремни детского автокресла плотно прилегают к телу ребёнка, не стесняя его.
9. Подголовник правильно отрегулирован.



10. Плечевые накладки прилегают к телу ребёнка в правильном месте.
11. Ремни **не** перекручены и **не** перепутаны.

12. Фронтальная подушка безопасности деактивирована, если чаша автокресла установлена против хода движения автомобиля.
13. Детское автокресло используется по назначению с учётом возраста и роста ребёнка (см. "Использование по назначению", стр. 4).

▲ ОСТОРОЖНО

Риск получения травмы из-за отсутствия контроля

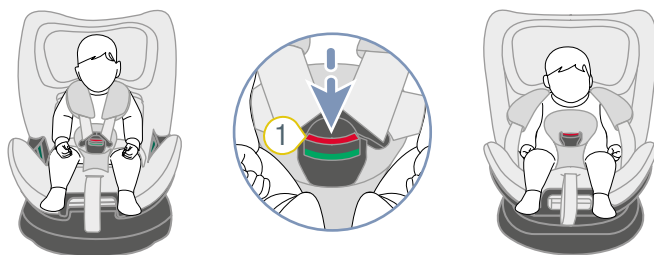
Во время вождения ребёнок может попытаться отстегнуться или отсоединить детское автокресло. Если ребёнок или детское автокресло не зафиксированы, это может привести к тяжёлым травмам, в том числе со смертельным исходом.

Если ребёнок или детское автокресло не закреплены:

- ▶ Немедленно остановите автомобиль, как только дорожная ситуация позволит это сделать.
- ▶ Убедитесь, что детское автокресло зафиксировано.
- ▶ Убедитесь, что ребёнок надёжно пристёгнут.

ⓘ Во время дальних поездок мы рекомендуем делать регулярные перерывы для хорошего самочувствия ребёнка. Дайте ребёнку возможность двигаться.

5.3 Отстёгивание ребёнка, A (40 – 105 см)



1. Замок ремня

1. Откройте замок ремня **1**, нажав на красную кнопку.
2. Выньте ребёнка из детского автокресла.

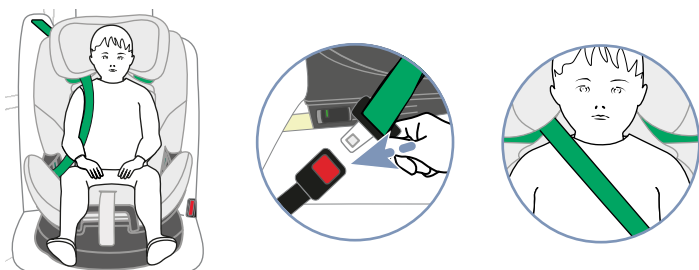
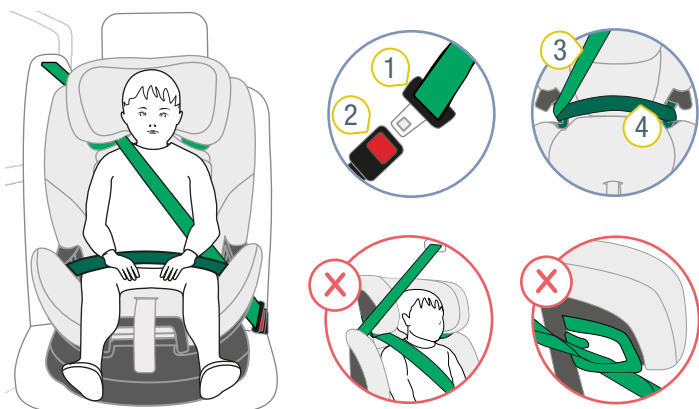
5.4 Пристёгивание ребёнка, В (100 – 150 см)

⚠ ОСТОРОЖНО

Опасность получения травм при неплотном прилегании ремня

Неплотное прилегание возникает там, где автомобильный ремень проходит по телу ребёнка без натяжения. Неплотное прилегание ремня негативно сказывается на защитной функции.

- ▶ Убедитесь, что ремни натянуты и не перекручены.
- ▶ Постарайтесь, чтобы ребёнок не носил толстую одежду под привязным ремнём.



- ① Язычок замка
- ② Замок автомобильного ремня
- ③ Диагональный ремень
- ④ Поясной ремень
- ⑤ Тёмно-зелёная направляющая ремня

1. Убедитесь, что детское автокресло зафиксировано с использованием способа крепления В (см. "Использование в автомобиле", стр. 10).
2. Скажите ребёнку, чтобы он сел в детское автокресло.

3. Защёлкните язычок замка 1 в замке автомобильного ремня 2.
4. Вставьте поясной ремень 4 в обе тёмно-зелёные направляющие ремня 5.

⚠ **ОСТОРОЖНО** Убедитесь, что поясной ремень **не** перекручен.

5. Вставьте диагональный ремень 3 со стороны замка автомобильного ремня 2 в тёмно-зелёную направляющую ремня 5.

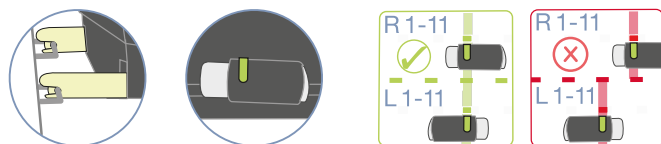
⚠ **ОСТОРОЖНО** Риск получения травмы брюшной полости (область мягких тканей живота). Убедитесь, что поясной ремень находится как можно ниже над паховым сгибом ребёнка.

6. Натяните автомобильный ремень, потянув за диагональный ремень 3.

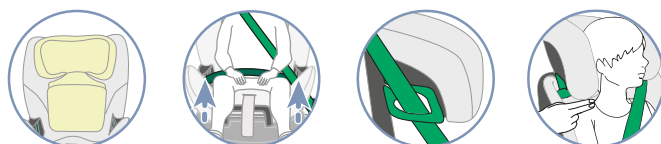
5.5 Проверка перед каждой поездкой, В (100 – 125 см)

В интересах безопасности ребёнка перед каждой поездкой на автомобиле проверяйте следующие пункты:

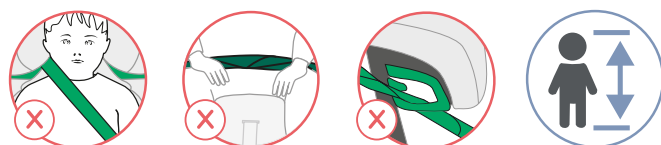
1. Детское автокресло и ребёнок зафиксированы с использованием способа крепления В.



2. Оба запорных рычага ISOFIX зафиксированы в скобах крепления ISOFIX.
3. Оба запорных рычага ISOFIX находятся в одинаковом положении.
4. На обоих индикаторах ISOFIX виден зелёный цвет.



5. Подголовник правильно отрегулирован.
6. Поясной ремень находится в обеих тёмно-зелёных направляющих ремня.
7. Диагональный ремень находится сбоку от замка автомобильного ремня в тёмно-зелёной направляющей ремня.
8. Диагональный ремень находится в светло-зелёном держателе ремня.
9. Диагональный ремень проходит по центру над ключицей ребёнка



10. Диагональный ремень **не** проходит по шее ребёнка.

11. Трёхточечный ремень **не** перекручен.
12. Детское автокресло используется по назначению с учётом возраста и роста ребёнка (см. "Использование по назначению", стр. 4).

⚠ ОСТОРОЖНО

Риск получения травмы из-за отсутствия контроля

Во время вождения ребёнок может попытаться отстегнуться или отсоединить детское автокресло. Если ребёнок или детское автокресло не зафиксированы, это может привести к тяжёлым травмам, в том числе со смертельным исходом.

Если ребёнок или детское автокресло не закреплены:

- ▶ Немедленно остановите автомобиль, как только дорожная ситуация позволит это сделать.
- ▶ Убедитесь, что детское автокресло зафиксировано.
- ▶ Убедитесь, что ребёнок надёжно пристёгнут.

-
- i** Во время дальних поездок мы рекомендуем делать регулярные перерывы для хорошего самочувствия ребёнка. Дайте ребёнку возможность двигаться.
-

5.6 Отстёгивание ребёнка, В (100 – 150 см)

⚠ ОСТОРОЖНО

Опасность получения травм из-за незакреплённых предметов

В случае экстренного торможения или аварии незакреплённое детское автокресло может нанести травмы пассажирам.

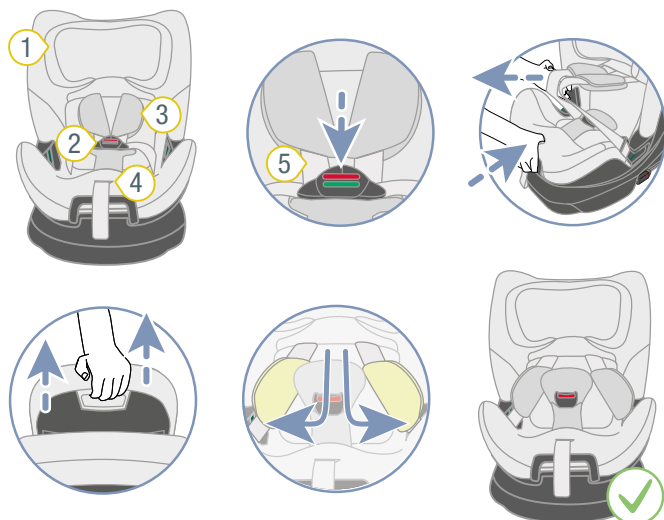
- ▶ Всегда фиксируйте детское автокресло в автомобиле, даже если ребёнка в нём нет.
-
- ▶ Чтобы отстегнуть ребёнка, нажмите кнопку разблокировки на замке ремня.

6 Изменение вида крепления

6.1 Переоснащение для способа крепления В (100 – 125 см)

i Мы рекомендуем использовать способ крепления **A** как можно дольше. Используйте способ крепления **B** только при росте ребёнка, которого необходимо зафиксировать, свыше **105 см**.

6.1.1 Подготовка переоснащения



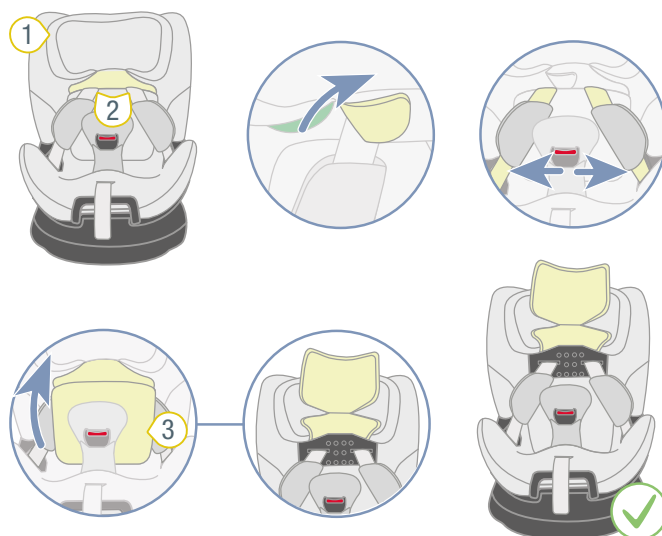
- 1 Подголовник
- 2 Плечевой ремень
- 3 Плечевые накладки
- 4 Кнопка регулировки
- 5 Замок ремня

1. Откройте замок ремня **5**.
2. Чтобы ослабить привязь, нажмите кнопку регулировки **4** и одновременно потяните оба плечевых ремня **2** вперёд.

i Плечевые накладки **не** соединены с плечевыми ремнями. Если вы потянете за плечевые накладки, привязь **не** ослабнет. Тяните только за плечевые ремни.

3. Максимально выдвиньте подголовник **1**.
4. Вставьте язычки замка в тёмно-зелёные направляющие ремня.

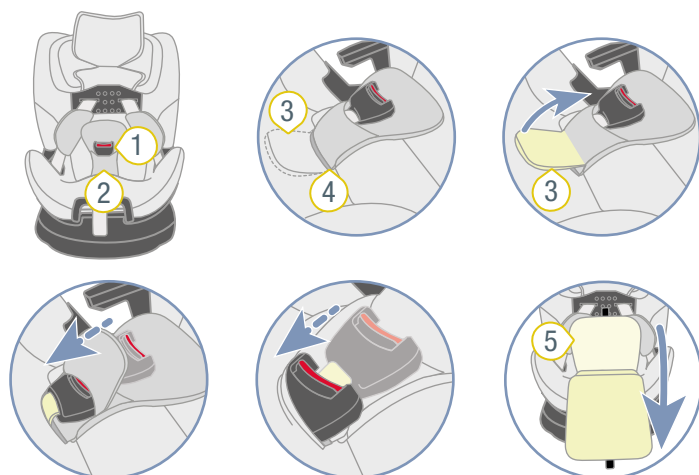
6.1.2 Отсоединение плечевых ремней от подголовника



- 1 Подголовник
- 2 Плечевые ремни
- 3 Чехол подголовника

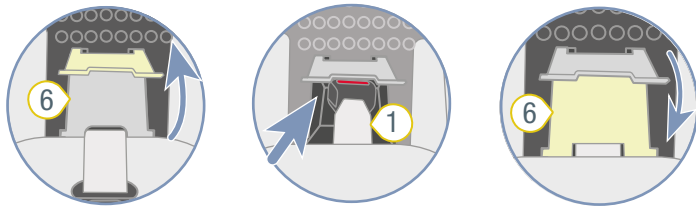
1. Отодвиньте плечевые ремни **2** от чехла подголовника **3**.
2. Откиньте чехол подголовника **3** вверх.

6.1.3 Укладывание замка ремня



- 1 Замок ремня
- 2 Паховая накладка
- 3 Язычок накладки
- 4 Прорезь
- 5 Чехол

1. Вытяните язычок накладки **3** из прорези **4**.
2. Откиньте язычок накладки **3** вверх.
3. Оттяните паховую накладку **2** от замка ремня **1**.
4. Протяните замок ремня **1** через прорезь **4**.
5. Откиньте чехол **5** вперёд.



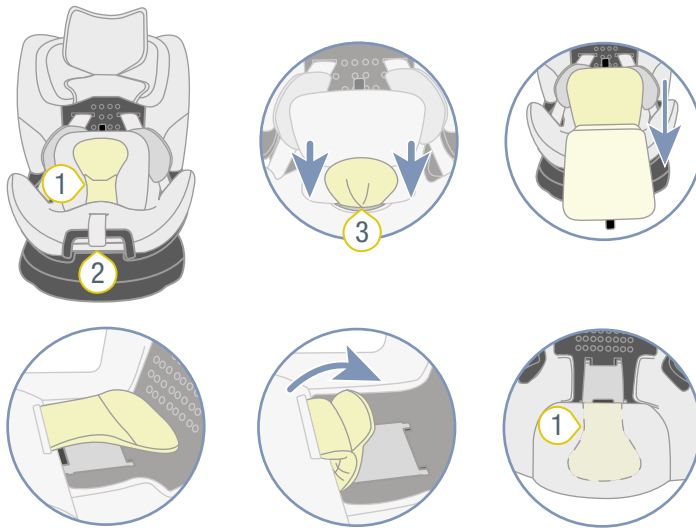
- ① Замок ремня ⑥ Отсек

- Откройте отсек 6.
- Уберите замок ремня 1 в отсек 6.

TIP Паховую накладку 2 **нельзя** укладывать в отсек 6.

- Закройте отсек 6.

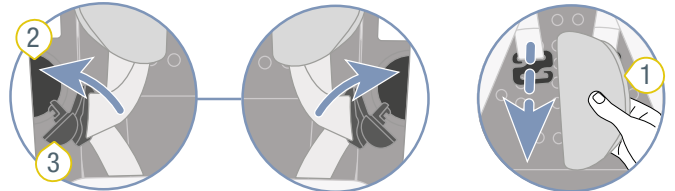
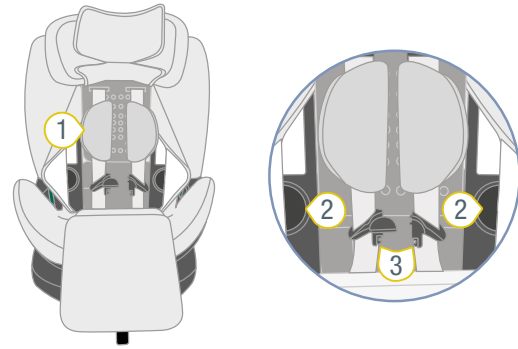
6.1.4 Укладывание паховой накладки



- ① Паховая накладка ③ Прорезь
② Кнопка регулировки

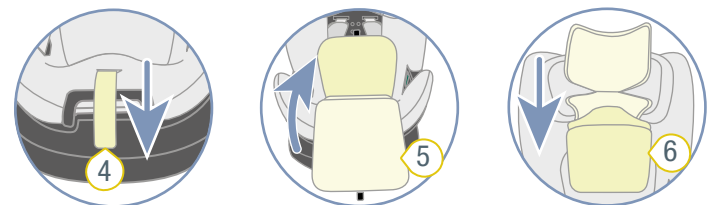
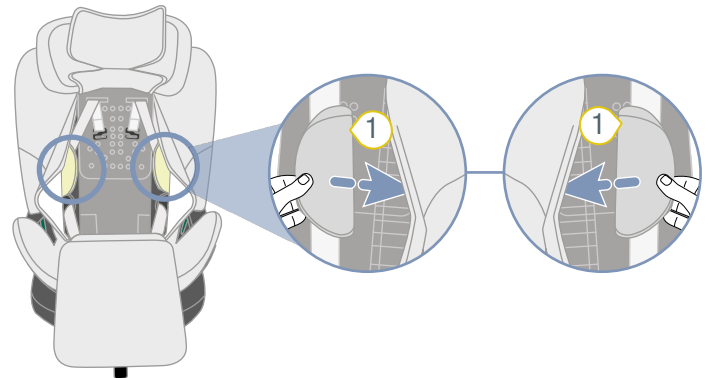
- Протяните паховую накладку 1 через прорезь 3 под чехлом.
- Расположите паховую накладку 1 в направлении кнопки регулировки 2.

6.1.5 Размещение 5-точечного ремня



- ① Плечевые накладки ③ Язычок замка
② Выемка

- Вставьте язычки замка 3 в выемки 2.
- Откройте обе плечевые накладки 1.
- Отсоедините плечевые накладки 1 (см. "Плечевые накладки", стр. 26).

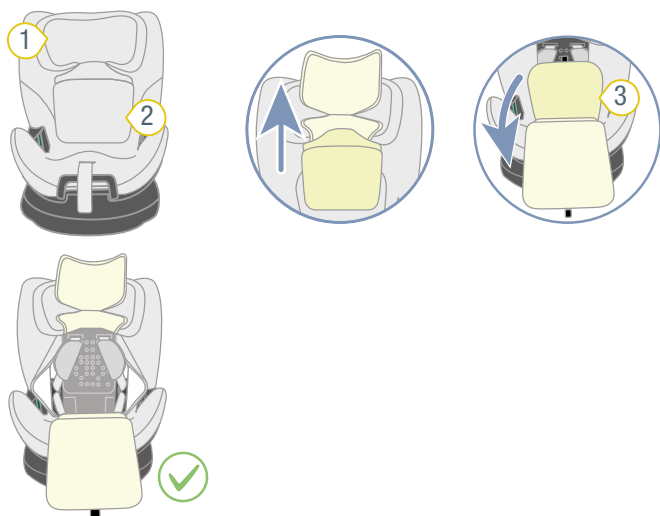


- ① Плечевые накладки ⑤ Чехол
④ Регулировочный ремень ⑥ Чехол подголовника

- Задвиньте плечевые накладки 1 сбоку под чехол спинки.
 - Натяните привязь, потянув за регулировочный ремень 4.
 - Откиньте чехол 5 назад.
 - Откиньте чехол 6 подголовника вниз.
- ✓ Детское автокресло оснащено для способа крепления **B**.

6.2 Переоснащение на способ крепления А (40 – 105 см)

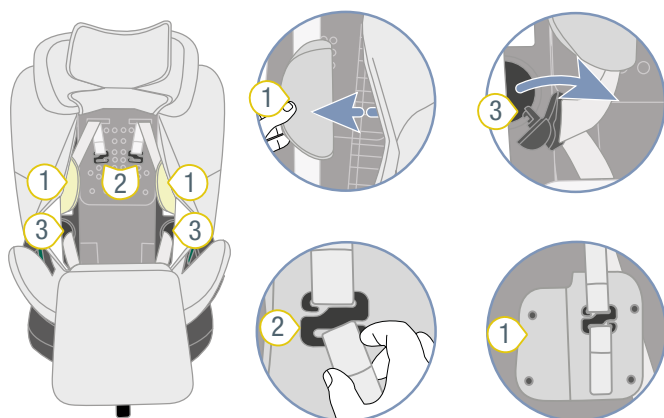
6.2.1 Подготовка переоснащения



- ① Подголовник
- ② Чехол подголовника
- ③ Чехол

1. Откиньте чехол подголовника 2 вверх.
2. Сместите чехол 3 вперёд.

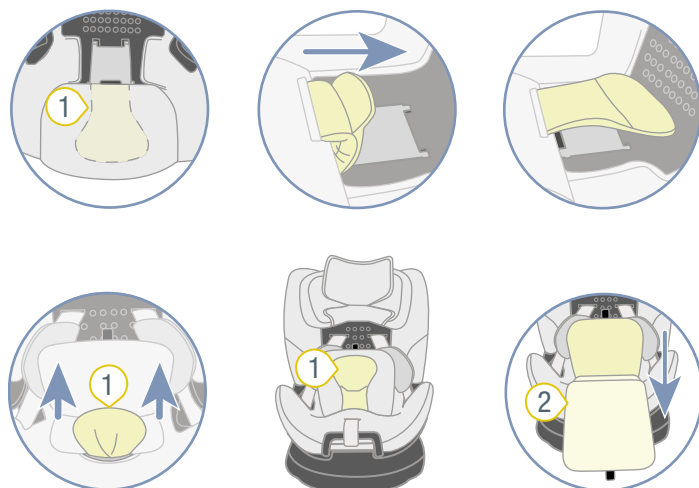
6.2.2 Установка 5-точечного ремня



- ① Плечевые накладки
- ② Крючок
- ③ Язычок замка

1. Чтобы ослабить привязь, нажмите кнопку регулировки и одновременно потяните оба плечевых ремня вперёд.
2. Выньте язычки замка 3 из выемок.
3. Выньте плечевые накладки 1 из боковых подушек.
4. Установите плечевые накладки 1 (см. "Плечевые накладки", стр. 26).

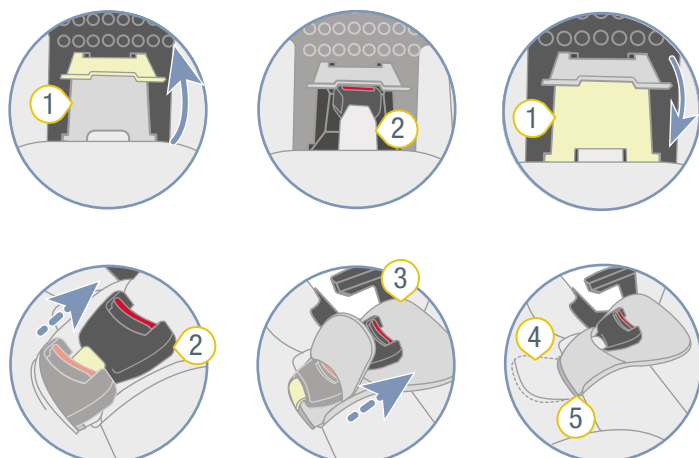
6.2.3 Установка паховой накладки



- ① Паховая накладка
- ② Чехол

1. Протяните паховую накладку 1 через прорезь чехла 2.
2. Откиньте чехол 2 вперёд.

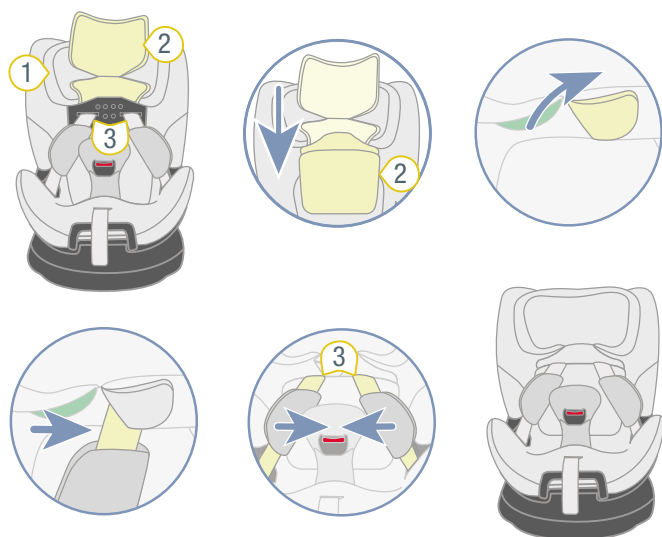
6.2.4 Установка замка ремня



- ① Отсек
- ② Замок ремня
- ③ Паховая накладка
- ④ Язычок накладки
- ⑤ Прорезь

1. Откройте отсек 1.
2. Извлеките замок ремня 2.
3. Закройте отсек 1.
4. Протяните замок ремня 2 через прорезь 5.
5. Протяните замок ремня 2 через паховую накладку 3.
6. Проденьте язычок накладки 4 через прорезь 5.

6.2.5 Соединение плечевых ремней с подголовником



1. Откиньте чехол подголовника **1** вниз.
 2. Поместите плечевые ремни **2** в прорези подголовника.
- ✓ Детское автокресло оснащено для способа крепления **A**.

7 Очистка и содержание в исправности

7.1 Чехол

7.1.1 Снятие чехла

❗ Чехол детского автокресла состоит из нескольких частей.

1. Откройте все крепления.
2. Снимите отдельные части чехла с детского автокресла.

7.1.2 Чистка чехла

❗ Вы можете снять и постирать в стиральной машине следующие чехлы:

- ▶ Чехол подголовника.
- ▶ Чехол чаши автокресла.

- ▶ Соблюдайте инструкции на ярлыке с символами по уходу, пришитом к чехлу.
- ▶ Стирайте чехол в стиральной машине при температуре 30 °С с мягким стиральным средством, используя программу деликатной стирки.
- ▶ Вы можете снять плечевые накладки и постирать их в тёплом мыльном растворе.
- ▶ Вы можете очистить пластиковые детали и ремни мыльным раствором.
- ▶ Не используйте едкие чистящие средства (например, растворитель)

7.1.3 Надевание чехла

⚠ ОСТОРОЖНО

Опасность получения травм при отсутствии чехла автокресла

Чехол является неотъемлемым компонентом безопасности детского автокресла. Если чехол автокресла не используется, это может привести к тяжёлым травмам, в том числе со смертельным исходом.

- ▶ Ни в коем случае не используйте детское автокресло без подходящего чехла.
- ▶ Используйте только оригинальные запасные чехлы автокресел Britax Römer.
- ▶ Запасные чехлы автокресел вы можете приобрести в специализированном магазине.

- ▶ Чтобы вновь надеть чехол, выполните все действия в обратном порядке.

⚠ ОСТОРОЖНО

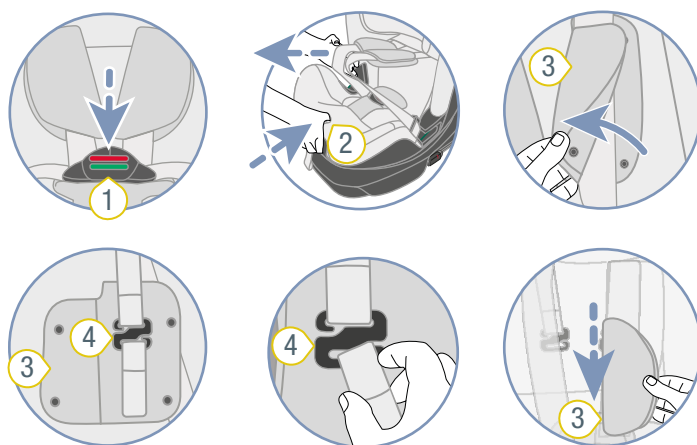
Опасность получения травм из-за перекручивания ремней

Перекрученные ремни негативно сказываются на защитной функции.

- ▶ Убедитесь, что ремни не перекручены.
- ▶ Убедитесь, что ремни правильно расположены в прорезях чехла.

7.2 Плечевые накладки

7.2.1 Снятие плечевых накладок



- 1 1) Замок ремня 3) Плечевые накладки
2) Кнопка регулировки 4) Крючок

1. Чтобы ослабить привязь, нажмите кнопку регулировки **2** и одновременно потяните оба плечевых ремня вперёд.

❗ Плечевые накладки **не** соединены с плечевыми ремнями. Если вы потянете за плечевые накладки, привязь **не** ослабнет. Тяните только за плечевые ремни.

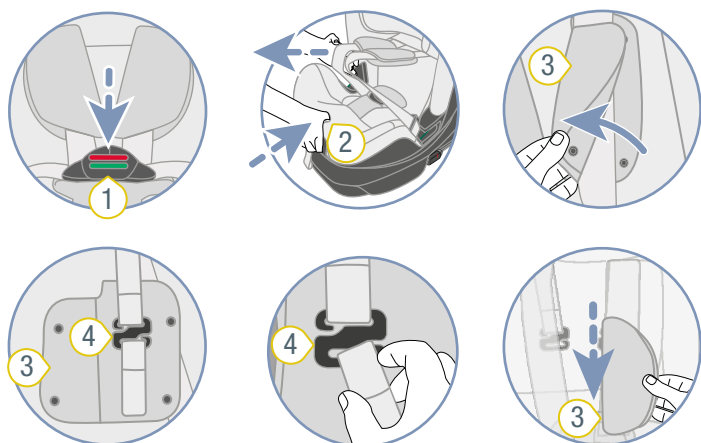
2. Откройте боковые пуговицы-кнопки на плечевых накладках **3**.
3. Снимите расположенные ниже петли ремней плечевых накладок **3** с крючков **4**.

⚠ ОСТОРОЖНО

Риск получения травмы из-за отсутствия плечевых накладок

Плечевые накладки являются неотъемлемым компонентом безопасности детского автокресла. Если плечевые накладки не используются, это может привести к тяжёлым травмам, в том числе со смертельным исходом.

- ▶ Ни в коем случае не используйте детское автокресло без подходящих плечевых накладок.
- ▶ Используйте только оригинальные плечевые накладки Britax Römer.



- ① Замок ремня ③ Плечевые накладки
 ② Кнопка регулировки ④ Крючок

1. Закрепите плечевую накладку 3 на крючке 4.
2. Вставьте плечевой ремень в плечевую накладку 3.
3. Закройте плечевую накладку 3.
4. Повторите эти шаги для второй плечевой накладки.

⚠ ОСТОРОЖНО

Опасность получения травм из-за перекручивания плечевых накладок

Перекрученные ремни негативно сказываются на защитной функции.

- ▶ Убедитесь, что плечевые накладки и ремни не перекручены и не перепутаны.
- ▶ Убедитесь, что плечевые ремни находятся в плечевых накладках.

7.3 Чистка замка ремня

1. Замочите замок ремня не менее чем на час. Используйте для этого тёплую воду со средством для мытья посуды.

❗ Для очистки замка ремня используйте небольшую миску.

2. Тщательно промойте замок ремня и насухо его вытрите.

7.4 Устранение проблем

7.4.1 Замок ремня

Замок ремня является неотъемлемой частью детского автокресла и выполняет важные функции по обеспечению безопасности ребёнка. Убедитесь, что замок ремня функционирует безупречно.

Возможные проблемы:

- После нажатия на красную кнопку отпирания язычки замка выдвигаются медленно.
- Язычки замка не фиксируются.
- Язычки замка фиксируются, но без щелчка.
- Язычки замка с трудом входят в замок.
- Чтобы открыть замок ремня, приходится прилагать слишком много усилий.

Решение проблемы:

- ▶ Очистите замок ремня (см. "Чистка замка ремня", стр. 27).

7.4.2 Крепление ISOFIX

Крепление ISOFIX является неотъемлемой частью детского автокресла и выполняет важные функции по фиксации детского автокресла. Убедитесь, что крепление ISOFIX функционирует безупречно.

Возможная проблема:

- Запорные рычаги ISOFIX детского автокресла не соединяются со скобами крепления ISOFIX автомобиля.

Решение проблемы:

- ▶ Очистите скобы крепления ISOFIX автомобиля.

8 Хранение и утилизация

8.1 Хранение

Если вы не собираетесь использовать изделие в течение длительного времени, соблюдайте следующие указания.

- ▶ Храните изделие в надёжном и сухом месте.
- ▶ Температуру хранения поддерживайте в диапазоне от 20 до 25 °C.
- ▶ Не кладите на изделие тяжёлые предметы.
- ▶ Не храните изделие рядом с источниками тепла или под прямыми солнечными лучами.
- ▶ Защищайте изделие вдали от влаги, сырости, жидкостей, пыли и солевого тумана.

8.2 Утилизация

- ▶ Не разбирайте изделие.
 - ▶ Не допускайте использования повреждённого изделия третьими лицами.
-
- ① Разрежьте плечевые ремни.
Удалите наклейку с допуском.
-
- ▶ Соблюдайте предписания по утилизации, действующие в вашей стране.

9 Контактная информация

Если у вас есть вопросы, обращайтесь к нам:

BRITAX RÖMER Child Safety EMEA

www.britax-roemer.com

contact@britax.com

BRITAX RÖMER Kindersicherheit GmbH

Theodor-Heuss-Straße 9

89340 Leipheim

Германия