



# BABY-SAFE 5Z2

ИНСТРУКЦИЯ ПО ЭКСПЛУАТАЦИИ



RU

**BRITAX RÖMER Child Safety EMEA**

[www.britax-roemer.com](http://www.britax-roemer.com) | [contact@britax.com](mailto:contact@britax.com)

# Оглавление

---

<b>1</b>	<b>Объяснение символов.....</b>	<b>3</b>	<b>6.2</b>	<b>Отсоединение автолюльки от детской коляски.....</b>	<b>16</b>
<b>2</b>	<b>Безопасность.....</b>	<b>4</b>	<b>7</b>	<b>Использование в самолёте.....</b>	<b>17</b>
2.1	Инструкция по эксплуатации.....	4	7.1	В случае экстренной эвакуации.....	17
2.2	Использование по назначению.....	4	7.2	Во время полёта.....	17
2.3	Неправильное применение.....	4	7.3	Крепление автолюльки в самолёте.....	17
2.4	Инструкции по технике безопасности.....	4	<b>8</b>	<b>Очистка и содержание в исправности.....</b>	<b>19</b>
<b>3</b>	<b>Настойки.....</b>	<b>6</b>	8.1	Чехол.....	19
3.1	Регулировка ручки для переноски.....	6	8.1.1	Снятие чехла.....	19
3.2	Использование вкладыша для новорождённых.....	6	8.1.2	Чистка чехла.....	19
3.3	Отрегулируйте плечевые ремни.....	7	8.1.3	Надевание чехла.....	20
3.4	Регулировка спинки (Ergo Recline).....	8	8.2	Замок ремня.....	20
3.5	Использование солнцезащитного козырька.....	9	8.2.1	Удаление замка ремня.....	20
<b>4</b>	<b>Пристёгивание и отстёгивание.....</b>	<b>10</b>	8.2.2	Чистка замка ремня.....	20
4.1	Пристёгивание младенца.....	10	8.2.3	Установка замка ремня.....	20
4.2	Проверять перед каждой поездкой.....	11	8.3	Устранение проблем.....	20
4.3	Отстёгивание младенца.....	11	<b>9</b>	<b>Хранение и утилизация.....</b>	<b>21</b>
<b>5</b>	<b>Использование в автомобиле.....</b>	<b>13</b>	9.1	Хранение.....	21
5.1	Крепление автолюльки с помощью трёхточечного ремня безопасности.....	13	9.2	Утилизация.....	21
5.1.1	Выбор подходящего сиденья.....	13	<b>10</b>	<b>Контактная информация.....</b>	<b>22</b>
5.1.2	Расположение автолюльки.....	13			
5.1.3	Пристёгивание поясного ремня.....	14			
5.1.4	Пристёгивание диагонального ремня.....	14			
5.2	Отсоединение автолюльки от 3-точечного ремня безопасности.....	14			
5.3	Крепление автолюльки на базовой станции.....	15			
5.4	Отсоединение автолюльки от базовой станции.....	15			
<b>6</b>	<b>Использование с детской коляской.....</b>	<b>16</b>			
6.1	Крепление автолюльки на детской коляске.....	16			

# 1 Объяснение символов

## Предупреждающие указания

В настоящем руководстве по эксплуатации используются предупреждающие указания для обозначения потенциально опасных ситуаций. Предупреждающие указания информируют о следующих моментах:

- уровень опасности,
- вид и источник опасности,
- последствия несоблюдения,
- меры по предотвращению опасности.

Предупреждающие указания представлены следующим образом:

### ОСТОРОЖНО

#### вид и источник опасности

последствия несоблюдения

- Меры по предотвращению опасностей

уровень опасности	значение
ОПАСНОСТЬ	Указывает на опасные ситуации, которые, если их не исключить, приведут к тяжёлым травмам или смерти.
ПРЕДУПРЕЖДЕНИЕ	Указывает на опасную ситуацию, которая, если её не исключить, может привести к тяжёлым травмам или смерти.
ОСТОРОЖНО	Указывает на опасную ситуацию, которая, если её не исключить, может привести к травмам лёгкой или средней степени тяжести.
УКАЗАНИЕ	Указывает на процессы, которые могут привести к материальному ущербу.

## Знаки и символы

-  Указывает на важную информацию.

## Отдельное действие

- ...

## Действие

1. Предлагает вам выполнить определённые действия.
2. Определённая последовательность действий.
3. ...

## Результат действия

- ✓ Здесь указан результат последовательности действий.

## 2 Безопасность

### 2.1 Инструкция по эксплуатации


Настоящее руководство по эксплуатации является частью изделия и призвано обеспечить его безопасное использование. Несоблюдение руководства может привести к серьёзным или смертельным травмам. Если возникли какие-либо неясности, не используйте изделие и немедленно обратитесь в специализированный магазин, где вы купили изделие.

- ▶ Прочтите инструкцию по эксплуатации

### 2.2 Использование по назначению

Настоящее изделие было сконструировано, испытано и сертифицировано в соответствии с требованиями стандарта ООН R129/03.

Настоящее изделие предназначено исключительно для безопасного размещения ребёнка в автомобиле. Настоящее изделие разрешено к применению при следующих параметрах:

Наименование	Значение
Рост	40 – 85 см   Вы должны использовать вкладыш для новорожденных, пока рост ребёнка не превысит 60 см.
Вес ребёнка	≤ 13 кг

Разрешение на применение утрачивает силу, как только вы внесёте какие-либо изменения в настоящее изделие. Изменения разрешается вносить только производителю. Наклейки на изделии являются важной составной частью изделия.

- ▶ Не вносите никаких изменений в изделие.
- ▶ Не удаляйте наклейки с изделия.

### 2.3 Неправильное применение

- ▶ Не используйте изделие как игрушку.
- ▶ Не используйте изделие в качестве сиденья вне автомобиля.
- ▶ Используйте только те точки крепления для фиксации автолюльки, которые описаны в настоящем руководстве по эксплуатации.
- ▶ Используйте изделие только на автомобильном сиденье, установленном по ходу движения.
- ▶ Ни в коем случае не фиксируйте изделие в автомобиле двухточечным ремнём безопасности.

- ▶ Следите за тем, чтобы изделие не было зажато между твёрдыми предметами (автомобильной дверью, салазками сиденья и т.д.).
- ▶ Оберегайте изделие от влаги, сырости, жидкостей, пыли и солевого тумана.
- ▶ Не кладите на изделие тяжёлые предметы.
- ▶ Ни в коем случае не смазывайте маслом или смазкой детали изделия.
- ▶ Существует риск повредить непрочные чехлы автомобильных сидений. Используйте подложку под детское автокресло BRITAX RÖMER. Она предлагается отдельно.

### 2.4 Инструкции по технике безопасности

#### ОСТОРОЖНО

##### **Риск получения травм, если детское автокресло повреждено**

При ДТП детское автокресло в некоторых случаях может получить скрытые повреждения, которые не видны невооружённым глазом. При следующей аварии это может привести к серьёзным травмам.

- ▶ Ни в коем случае не используйте повреждённое изделие.
- ▶ В случае аварии замените изделие.
- ▶ Обратитесь в Britax Römer для проверки поврежденного изделия (даже если оно просто упало на землю).
- ▶ Регулярно проверяйте все важные детали на наличие повреждений.
- ▶ Убедитесь, что все механические компоненты работоспособны.

#### ОСТОРОЖНО

##### **Опасность ожога горячими компонентами**

Компоненты изделия могут нагреваться от солнечных лучей. Кожа ребёнка очень чувствительна и может из-за этого пострадать.

- ▶ Защищайте изделие от интенсивного прямого солнечного облучения, если оно не используется.

## ⚠ ОСТОРОЖНО

### Опасность для жизни в результате воздействия жары или холода

Если дети подвергаются длительному воздействию высокого уровня жары или холода, существует риск получения травм или даже смерти.

- ▶ Ни в коем случае не оставляйте детей без присмотра в автомобиле.

## ⚠ ОСТОРОЖНО

### Риск получения травмы при посадке и высадке

Находиться вне автомобиля на обочине дороги может быть опасно.

- ▶ Устанавливайте и снимайте детское автокресло всегда со стороны тротуара.
- ▶ Пристёгивайте и вынимайте ребёнка всегда со стороны тротуара.

## ⚠ ОСТОРОЖНО

### Опасность получения травмы позвоночника

Автолюлька не предназначена для длительного пребывания в ней младенца. Полулежачее положение в автолюльке всегда создает нагрузку на позвоночник ребёнка.

- ▶ Во время длительных поездок регулярно делайте остановки, чтобы младенец мог порезвиться и поиграть.
- ▶ Как можно чаще вынимайте младенца из автолюльки.
- ▶ Выходя из автомобиля, не оставляйте младенца в автолюльке дольше, чем это необходимо.
- ▶ Используйте автолюльку с детской коляской (как часть мобильной системы Travel-System) только для коротких прогулок. Для продолжительных прогулок с детской коляской мы рекомендуем люльку-переноску или сидячий блок для коляски.

- ⓘ Автолюлька позволяет регулировать спинку сиденья с помощью функции Ergo Recline. Мы рекомендуем отрегулировать спинку в самое низкое положение, чтобы уменьшить нагрузку.

## ⚠ ОСТОРОЖНО

### Опасность получения травм при неплотном прилегании ремня

Неплотное прилегание возникает там, где ремень детского автокресла проходит по телу ребёнка без натяжения. Неплотное прилегание ремня негативно сказывается на защитной функции.

- ▶ Убедитесь, что ремни натянуты и не перекручены.
- ▶ Постарайтесь обойтись без толстой одежды под ремнём.

## ⚠ ОСТОРОЖНО

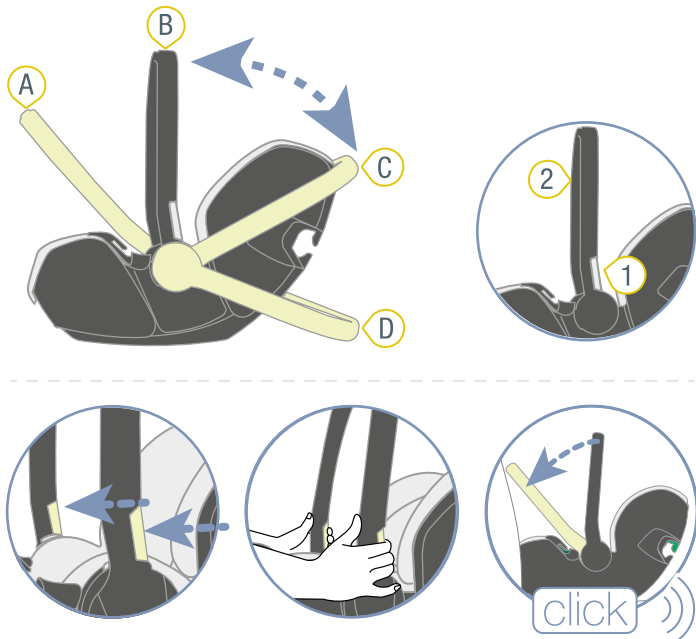
### Опасность получения травм из-за незакреплённых предметов

В случае экстренного торможения или аварии незакреплённые предметы и люди могут нанести травмы другим пассажирам.

- ▶ Фиксируйте изделие, как это описано в настоящей инструкции по эксплуатации.
- ▶ Зафиксируйте спинки автомобильных сидений (например, зафиксируйте складывающееся нераздельное заднее сиденье).
- ▶ Зафиксируйте в автомобиле все тяжёлые предметы и предметы с острыми краями или уберите их из автомобиля.
- ▶ Убедитесь, что все люди в автомобиле пристёгнуты.
- ▶ Обеспечьте, чтобы изделие всегда было закреплено в автомобиле, даже если ребёнка в нём нет.

# 3 Настойки

## 3.1 Регулировка ручки для переноски



1 Кнопки откидывания 2 Ручка для переноски

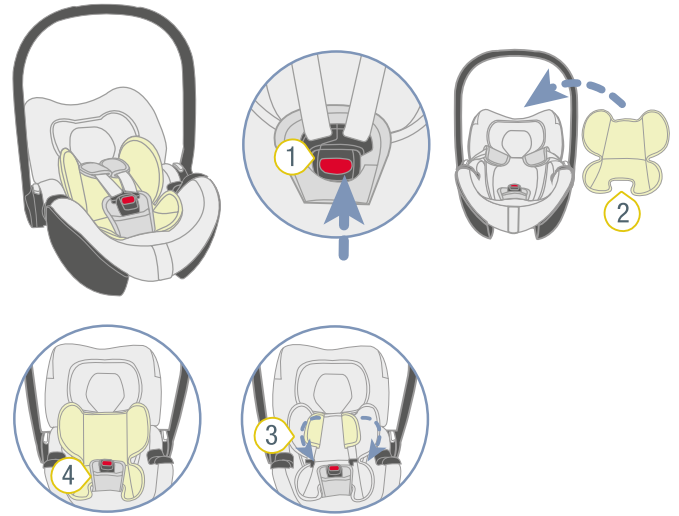
❗ Ручку для переноски можно зафиксировать в четырёх положениях. Используйте ручку для переноски следующим образом:

Положение	Использование по назначению
A	<ul style="list-style-type: none"> <li>Для крепления в автомобиле с помощью 3-точечного ремня безопасности</li> <li>Для крепления в автомобиле с использованием базовой станции</li> </ul>
B	<ul style="list-style-type: none"> <li>Для переноски</li> <li>Для крепления на детской коляске</li> <li>Для крепления в автомобиле с использованием базовой станции</li> </ul>
C	Для укладывания младенца
D	Для установки в устойчивое положение вне автомобиля

1. Удерживая нажатыми обе кнопки откидывания 1, поверните ручку для переноски 2 в нужное положение.
2. Отпустите кнопки откидывания 1.
  - ✓ Ручка для переноски 2 фиксируется со щелчком.
3. Для проверки фиксации потяните за ручку для переноски 2.

## 3.2 Использование вкладыша для новорождённых

### Установка вкладыша для новорождённых



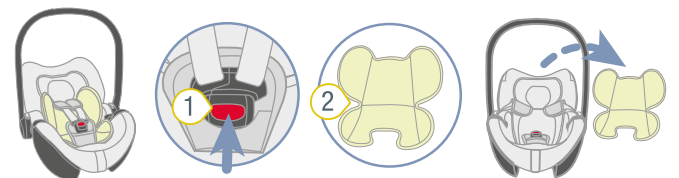
1 Замок ремня 2 Вкладыш для новорождённых 3 Плечевые ремни 4 Паховая накладка

1. Откройте замок ремня 1, нажав на красную кнопку.
2. Поместите вкладыш для новорожденных 2 в автолюльку.

❗ Обратите внимание на ориентацию вкладыша для новорожденных. В качестве ориентира можно использовать ярлык с символами по уходу. Ярлык с символами по уходу находится на задней стороне вкладыша для новорожденных и должен быть обращён к автолюльке.

3. Положите оба плечевых ремня безопасности 3 поверх вкладыша для новорождённых 2.
4. Проведите замок ремня 1 и паховую накладку 4 через вырезы в нижней части вкладыша для новорождённых 2.

### Убрать вкладыш для новорожденного



1 Замок ремня 2 Вкладыш для новорождённых

1. Откройте замок ремня 1, нажав на красную кнопку.
2. Уберите вкладыш для новорожденных 2.

### 3.3 Отрегулируйте плечевые ремни

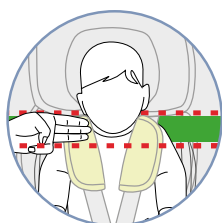
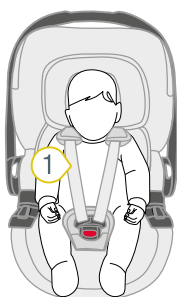
#### ⚠ ОСТОРОЖНО

##### Опасность получения травм при неправильном обслуживании

Перекрученные ремни и неправильно закреплённый поворотный стержень оказывают негативное влияние на защитную функцию.

- ▶ Фиксируйте поворотный стержень только так, как это описано в настоящем руководстве.
- ▶ Убедитесь, что поворотный стержень правильно закреплён.
- ▶ Убедитесь, что плечевые накладки и ремни не перекручены и не перепутаны.

#### Проверка регулировки плечевых ремней



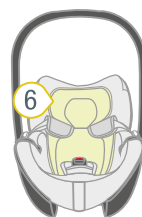
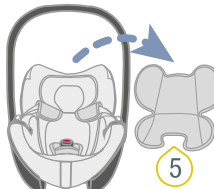
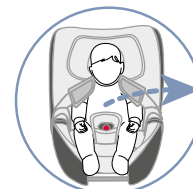
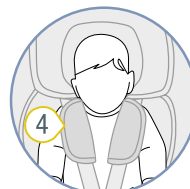
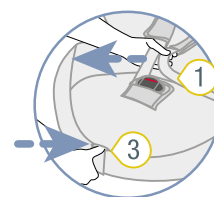
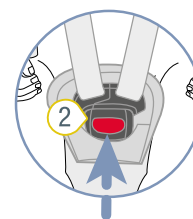
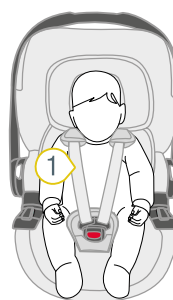
#### 1 Плечевые ремни

- ▶ Проверьте, правильно ли отрегулированы плечевые ремни 1.

❗ Если плечевые ремни находятся на уровне плеч младенца или примерно на три ширины пальца (45 мм) ниже уровня плеч младенца, значит, плечевые ремни отрегулированы правильно.

- ▶ Если плечевые ремни отрегулированы неправильно, выполните действия, указанные ниже.

#### Подготовка автолюльки



#### 1 Плечевые ремни

#### 2 Замок ремня

#### 3 Кнопка регулировки

#### 4 Плечевые накладки

#### 5 Вкладыш для новорождённых

#### 6 Вкладыш для головы

#### 7 Чехол

1. Откройте замок ремня 2, нажав на красную кнопку.
2. Чтобы ослабить привязь, нажмите кнопку регулировки 3 и одновременно потяните оба плечевых ремня 1 вперёд.

❗ Плечевые накладки 4 не соединены с плечевыми ремнями. Если вы потянете за плечевые накладки, привязь не ослабнет. Тяните только за плечевые ремни.

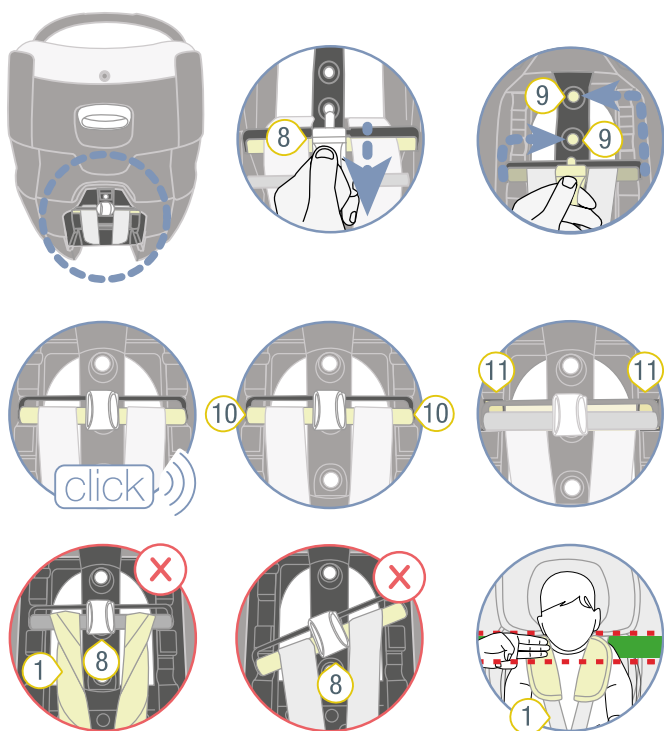
3. Выньте младенца из автолюльки..
4. Уберите вкладыш для новорожденных 5 из автолюльки.

❗ Вкладыш для новорожденных рассчитан исключительно на рост от 40 до 60 см. Сохраните вкладыш для новорожденных для последующего использования.

5. Чтобы отсоединить вкладыш для головы 6 от автолюльки, снимите вкладыш для головы 6 с чехла 7 автолюльки.

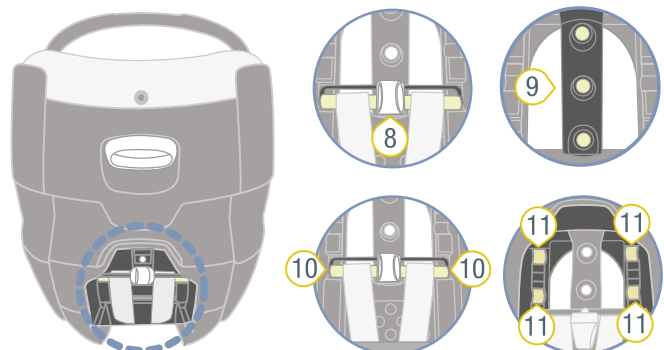
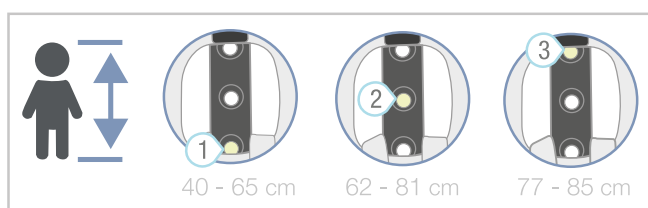
✓ Автолюлька подготовлена.

## Позиционирование плечевых ремней



- ① Плечевые ремни
- ⑧ Поворотный стержень
- ⑨ Отверстие для фиксации
- ⑩ Концы поворотного стержня
- ⑪ Вырезы

❗ Позиционирование плечевых ремней осуществляется с помощью поворотного стержня. Поворотный стержень находится с обратной стороны автолюльки.



- ⑧ Поворотный стержень
- ⑨ Отверстие для фиксации
- ⑩ Концы поворотного стержня
- ⑪ Вырезы

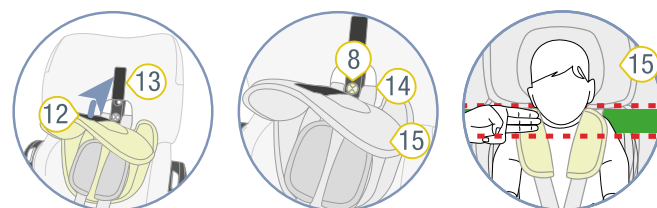
1. Вытяните поворотный стержень 8 из отверстия для фиксации 9.

2. Вставьте поворотный стержень 8 в отверстие для фиксации 9 в соответствии с ростом ребёнка.

Положения отверстий для фиксации	Рост
1	40 - 65 см
2	62 - 81 см
3	77 - 85 см

- ✓ Поворотный стержень 8 фиксируется со щелчком.
- 3. Убедитесь, что концы поворотного стержня 10 находятся в нужных вырезах 11.
- 4. Убедитесь, что ни поворотный стержень 8, ни плечевые ремни 1 не перекручены.
- ✓ Плечевые ремни 1 отрегулированы правильно.

## Позиционирование вкладыша для головы



- ⑧ Поворотный стержень
- ⑫ Петлевая лента
- ⑬ Крючковая лента
- ⑭ Прорези
- ⑮ Вкладыш для головы

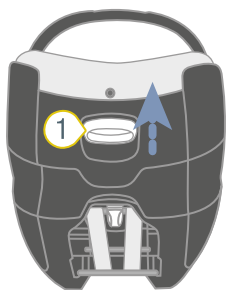
1. Установите в нужное положение вкладыш для головы, одновременно потянув оба плечевых ремня 1 вертикально вперёд.
  2. Прижмите петлевую ленту 12 вкладыша для головы к крючковой ленте 13 чехла.
  3. Убедитесь, что крючковая лента 13 чехла полностью закрыта вкладышем для головы 15.
- ✓ Вкладыш для головки 15 установлен правильно.

## 3.4 Регулировка спинки (Ergo Recline)

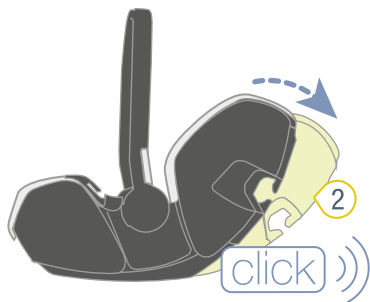
❗ Вы можете использовать автолюльку с различными углами наклона спинки сиденья.

❗ Если на автомобильном сиденье мало места, применение этой функции ограничено.





1 Кнопка



2 Спинка

1. Потяните, удерживая нажатой кнопку 1.
  2. Отрегулируйте наклон спинки 2, как вам хочется.
  3. Отпустите кнопку 1.
- ✓ Спинка 2 фиксируется со щелчком.

### ⚠ ОСТОРОЖНО

#### Опасность получения травм из-за ненатянутых ремней

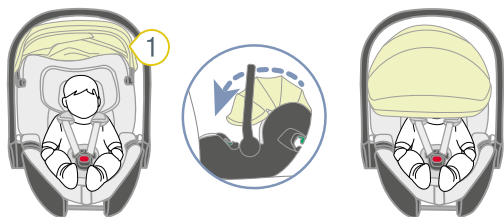
В отношении автолюльки, уже установленной в автомобиле с помощью 3-точечного ремня безопасности: после регулировки наклона спинки ремни могут провисать.

- ▶ Убедитесь, что автомобильный ремень натянут и не перекручен.

## 3.5 Использование солнцезащитного козырька

- ⓘ Солнцезащитный козырёк защищает ребёнка от солнечных лучей.

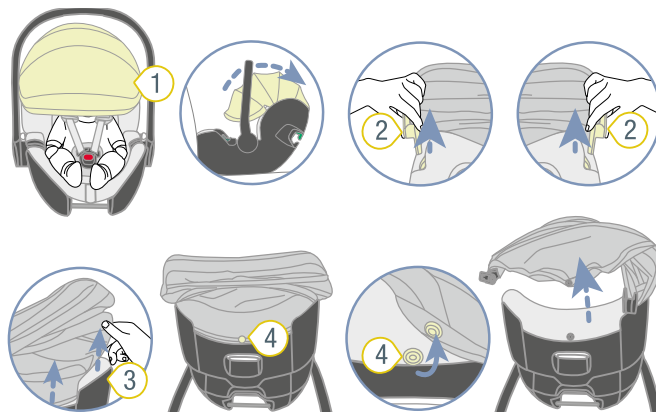
### Регулировка солнцезащитного козырька



1 Солнцезащитный козырёк

- ▶ Полностью откинуть солнцезащитный козырёк 1 вперёд.

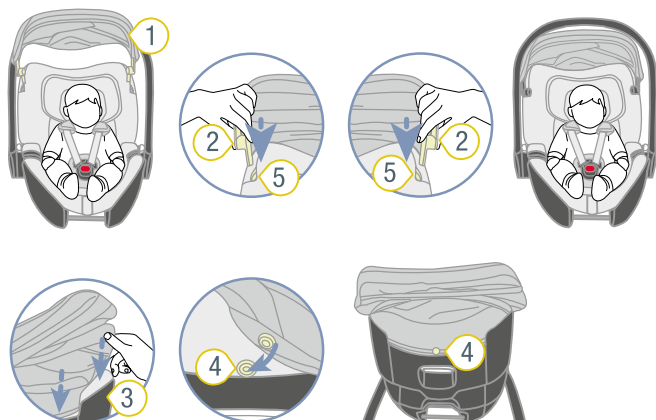
### Снятие солнцезащитного козырька



1 Солнцезащитный козырёк  
2 Вставные язычки  
3 Край автолюльки  
4 Пуговица-кнопка

1. Откиньте солнцезащитный козырёк 1 назад.
2. Вытяните оба вставных язычка 2.
3. Отсоедините солнцезащитный козырёк 1 от края автолюльки 3.
4. Расстегните кнопку-пуговицу 4 на автолюльке.

### Установка солнцезащитного козырька



1 Солнцезащитный козырёк  
2 Вставные язычки  
3 Край автолюльки  
4 Пуговица-кнопка  
5 Прорези

1. Вставьте оба вставных язычка 2 в прорези 5.
2. Заправьте кайму солнцезащитного козырька 1 за край автолюльки 3.
3. Застегните кнопку-пуговицу 4 на автолюльке.

# 4 Пристёгивание и отстёгивание

## 4.1 Пристёгивание младенца

### ⚠ ОСТОРОЖНО

#### Риск получения травм из-за фронтальной подушки безопасности

Подушки безопасности предназначены для защиты взрослых. Использование фронтальной подушки безопасности с автолюлькой может привести к тяжёлым травмам, в том числе со смертельным исходом.

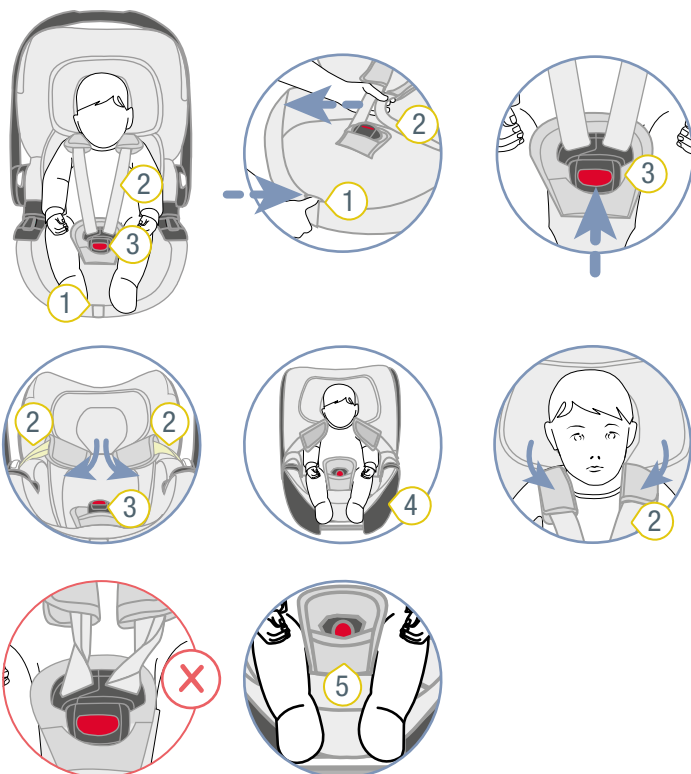
- ▶ Деактивируйте фронтальную подушку безопасности.
- ▶ **Ни в коем случае** не используйте автолюльку вместе с активной фронтальной подушкой безопасности.
- ▶ Учитывайте и соблюдайте указания из инструкции по эксплуатации автомобиля.

### ⚠ ОСТОРОЖНО

#### Опасность получения травм при неплотном прилегании ремня

Неплотное прилегание возникает там, где ремень проходит по телу ребёнка без натяжения. Неплотное прилегание ремня негативно сказывается на защитной функции.

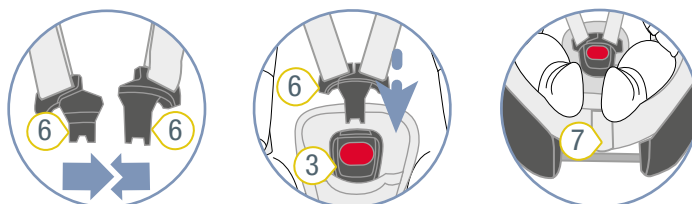
- ▶ Убедитесь, что ремни натянуты и не перекручены.
- ▶ Постарайтесь, чтобы ребёнок не носил толстую одежду под привязным ремнём.



- 1 Кнопка регулировки
- 2 Плечевые ремни
- 3 Замок ремня
- 4 Край автолюльки
- 5 Паховый ремень

1. Чтобы ослабить привязь, нажмите кнопку регулировки **1** и одновременно потяните оба плечевых ремня **2** вперёд.
2. Откройте замок ремня **3**, нажав на красную кнопку.
3. Положите плечевые ремни **2** сверху над краем автолюльки **4**.
4. Переместите замок ремня **3** вперёд.
5. Положите младенца в автолюльку.
6. Убедитесь, что младенец лежит прямо на паховом ремне **5**.
7. Наложите плечевые ремни **2** на плечи ребёнка.

**⚠ ОСТОРОЖНО** Риск получения травмы, если ребёнок неправильно зафиксирован. Убедитесь, что плечевые ремни натянуты и не перепутаны.



- 3 Замок ремня
- 6 Язычки замка
- 7 Регулировочный ремень

8. Соедините оба язычка замка **6** вместе.
9. Вставьте соединенные язычки замка **6** в замок ремня **3**.
- ✓ Язычки замка **6** фиксируются со слышимым щелчком.
10. Потяните за регулировочный ремень **7**, пока плечевые ремни **2** не будут плотно прилегать к телу ребёнка.

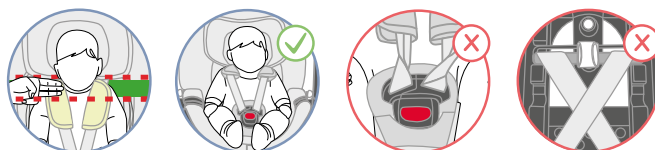
## 4.2 Проверять перед каждой поездкой

В интересах безопасности ребёнка перед каждой поездкой на автомобиле проверяйте следующие моменты.

### Основные моменты



1. Автолюлька зафиксирована **против** направления движения.
2. Фронтальная подушка безопасности деактивирована.
3. Ремни автолюльки плотно прилегают к телу ребёнка, не стесняя его.



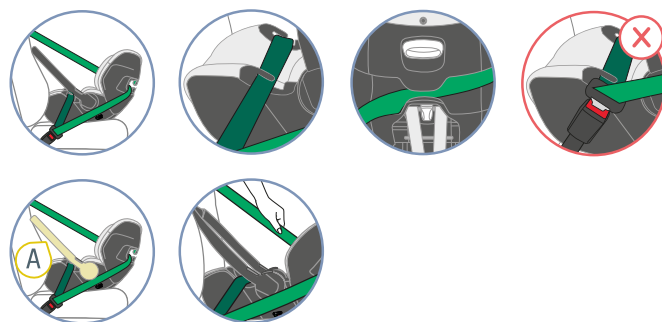
4. Плечевые ремни отрегулированы правильно.
5. Плечевые накладки прилегают к телу ребёнка в нужном месте.
6. Младенец правильно пристёгнут.
7. Ремни **не** перекручены и **не** перепутаны.



8. Автолюлька зафиксирована надлежащим образом с помощью 3-точечного ремня или на базовой станции.
9. Автолюлька используется по назначению с учётом возраста и роста ребёнка (см. "Использование по назначению", стр. 4).

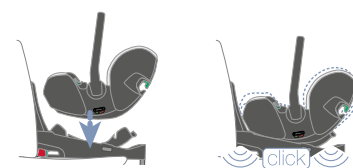
❗ Компания Britax Römer рекомендует делать регулярные перерывы во время дальних поездок, чтобы малыш хорошо себя чувствовал. Дайте малышу возможность подвигаться.

### Для крепления с помощью 3-точечного ремня безопасности



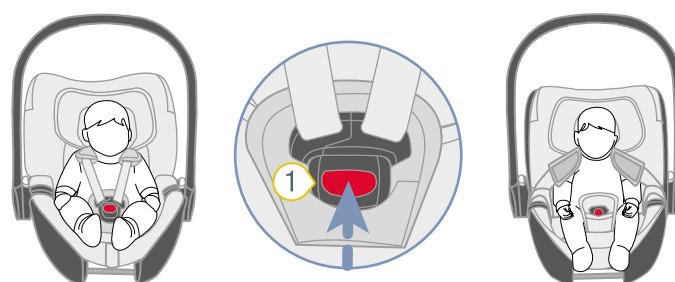
1. Автолюлька зафиксирована с помощью 3-точечного ремня.
2. Поясной ремень проходит через обе тёмно-зелёные направляющие ремня.
3. Диагональный ремень проходит через светло-зелёный держатель ремня.
4. Замок автомобильного ремня не расположен **ни** в тёмно-зелёной направляющей ремня, **ни** перед ней.
5. Автомобильный ремень туго натянут и **не** перекручен.
6. Ручка для переноски установлена в переднем положении **A** (см. "Регулировка ручки для переноски", стр. 6).

### Для крепления с использованием базовой станции



1. Базовая станция надлежащим образом зафиксирована в автомобиле.
2. Автолюлька надёжно зафиксирована на базовой станции.
3. Ручка для переноски установлена в одном из следующих положений **A** или **B** (см. "Регулировка ручки для переноски", стр. 6).
4. Индикатор регулировки наклона показывает зелёную зону.

## 4.3 Отстёгивание младенца



1. Замок ремня

1. Откройте замок ремня **1**, нажав на красную кнопку.
2. Заберите младенца из автолюльки.

# 5 Использование в автомобиле

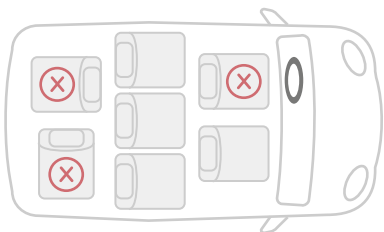
## 5.1 Крепление автолюльки с помощью трёхточечного ремня безопасности

### 5.1.1 Выбор подходящего сиденья

1. Выберите подходящее сиденье.
  - Подходят автомобильные сиденья с допуском i-Size.
  - Подходят автомобильные сиденья с допуском типа «Универсальное» в соответствии со стандартом ООН R16 (или аналогичным стандартом).

**TIP** Эту информацию вы найдёте в руководстве по эксплуатации автомобиля.

- К использованию разрешены только автомобильные сиденья, обращённые вперёд.



2. Учитывайте и соблюдайте инструкцию по эксплуатации автомобиля.

- ① Компания Britax Römer рекомендует следующее позиционирование автомобильных сидений.

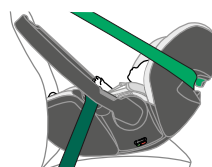
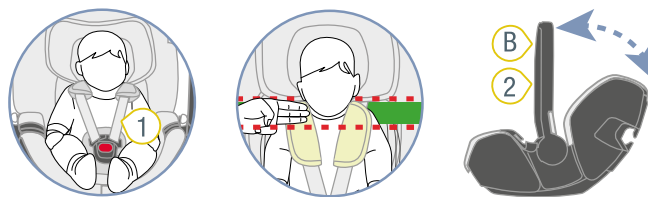
#### При установке на переднем сиденье:

- ▶ Сдвиньте переднее сиденье как можно дальше назад.

#### При установке на заднем сиденье:

- ▶ Сдвиньте заднее сиденье как можно дальше назад.
- ▶ Сдвиньте переднее сиденье как можно дальше вперёд.

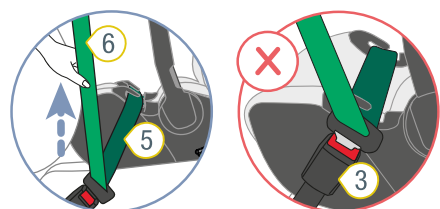
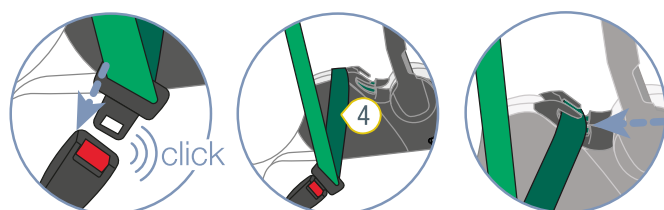
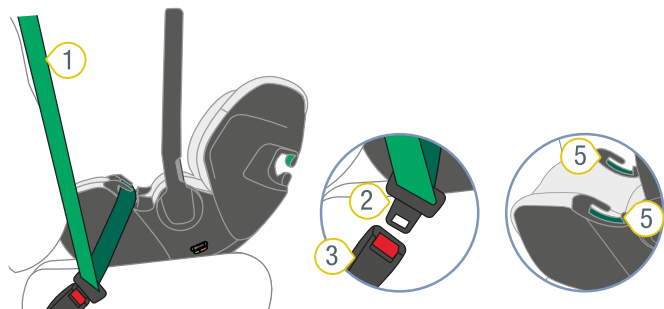
### 5.1.2 Расположение автолюльки



- ① Плечевые ремни
- ② Ручка для переноски

1. Пристегните своего малыша (см. "Пристёгивание младенца", стр. 10).
  2. Убедитесь, что плечевые ремни 1 правильно отрегулированы (см. "Отрегулируйте плечевые ремни", стр. 7).
  3. Установите ручку для переноски 2 в положении **B** (см. "Регулировка ручки для переноски", стр. 6).
  4. Установите автолюльку на автомобильное сиденье против направления движения.
- ✓ Ваш ребёнок смотрит назад.

### 5.1.3 Пристёгивание поясного ремня



- ① Автомобильный ремень
- ② Язычок замка
- ③ Замок автомобильного ремня
- ④ Поясной ремень
- ⑤ Тёмно-зелёная направляющая ремня
- ⑥ Диагональный ремень

1. Проведите автомобильный ремень 1 над автолюлькой.
2. Защёлкните язычок замка 2 в замке автомобильного ремня 3.
3. Вставьте поясной ремень 4 в тёмно-зелёную направляющую ремня 5 с обеих сторон края изделия.

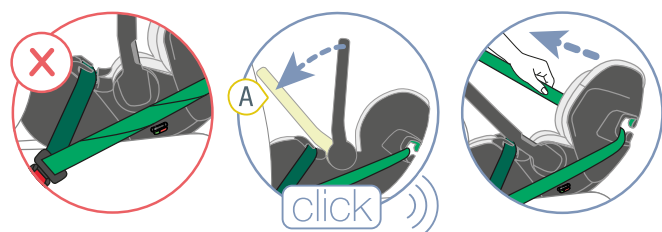
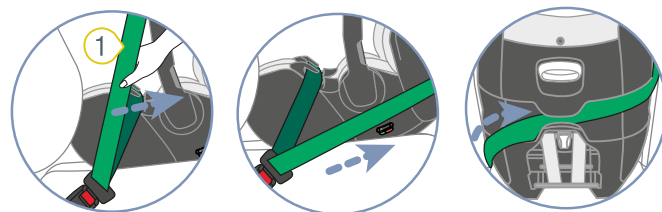
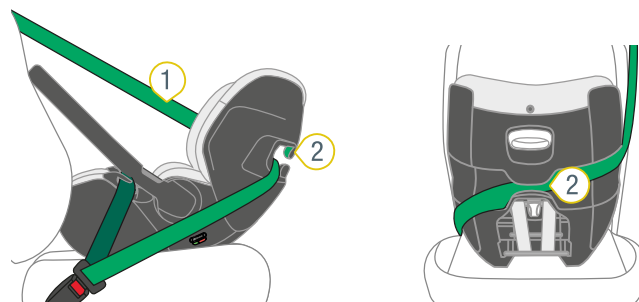
**⚠ ОСТОРОЖНО** Убедитесь, что поясной ремень **не** перекручен.

4. Потяните за диагональный ремень 6, чтобы натянуть поясной ремень 4.
5. Проверьте положение замка автомобильного ремня 3.

**TIP** Если замок автомобильного ремня находится внутри или перед тёмно-зелёной направляющей ремня, значит, это сиденье не разрешено для использования. Если возможно, измените регулировки автомобильного сиденья (см. руководство по эксплуатации автомобиля). Если это невозможно, выберите другое сиденье.

**TIP** Если у вас есть сомнения в отношении правильности установки автокресла, обратитесь в специализированный магазин.

### 5.1.4 Пристёгивание диагонального ремня



- ① Диагональный ремень
- ② Держатель ремня

1. Протяните диагональный ремень 1 за изголовьем автолюльки.
2. Вставьте диагональный ремень 1 в светло-зелёный держатель ремня 2.

**⚠ ОСТОРОЖНО** Убедитесь, что диагональный ремень **не** перекручен.

3. Натяните диагональный ремень 1.
4. Установите ручку для переноски в положение A (см. "Регулировка ручки для переноски", стр. 6).

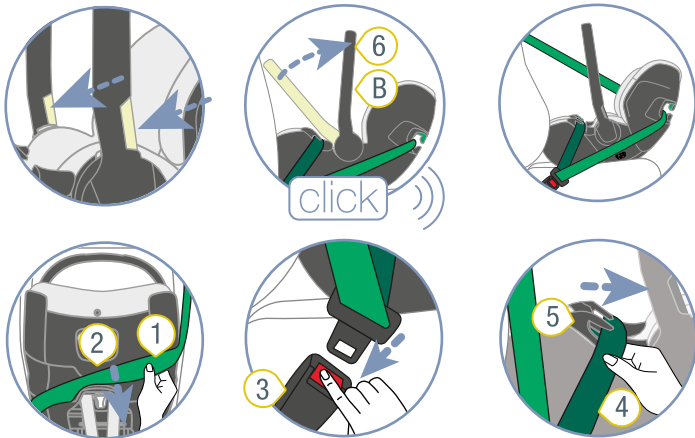
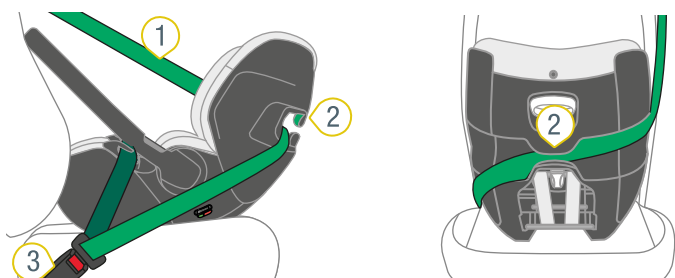
## 5.2 Отсоединение автолюльки от 3-точечного ремня безопасности

### **⚠ ОСТОРОЖНО**

#### Опасность получения травм из-за незакреплённых предметов

В случае экстренного торможения или аварии незакреплённое детское автокресло может нанести травмы пассажирам.

- Всегда фиксируйте автолюльку в автомобиле, даже если младенца в ней нет.



- ① Диагональный ремень
- ② Держатель ремня
- ③ Замок автомобильного ремня
- ④ Поясной ремень
- ⑤ Направляющие ремня
- ⑥ Ручка для переноски

1. Установите ручку для переноски **6** в положение **B**.
  2. Выньте диагональный ремень **1** из светло-зелёного держателя ремня **2**.
  3. Откройте замок автомобильного ремня **3**.
  4. Выньте поясной ремень **4** из тёмно-зелёных направляющих ремня **5**.
- ✓ Автолюльку можно снять.

### 5.3 Крепление автолюльки на базовой станции

#### ⚠ ОПАСНО

##### Риск получения травм из-за несовместимости

Автолюлька была разработана и испытана для крепления на определённых базовых станциях. Крепление автолюльки на другой базовой станции опасно для жизни.

- ▶ Это изделие разрешено к применению в сочетании с:
  - FLEX BASE 5Z
  - FLEX BASE iSENSE
- ▶ Не закрепляйте автолюльку на любой другой базовой станции.

#### ⚠ ОСТОРОЖНО

##### Риск получения травмы из-за неправильной ориентации

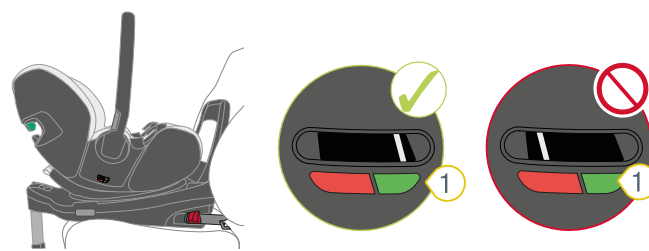
Ориентация автолюльки имеет решающее значение для защиты ребёнка. При неправильном использовании даже обычное торможение может привести к серьёзным или даже смертельным травмам.

- ▶ **Ни в коем случае** не используйте автолюльку, установив её по направлению движения.

- ▶ Учитывайте и соблюдайте руководство по эксплуатации базовой станции.

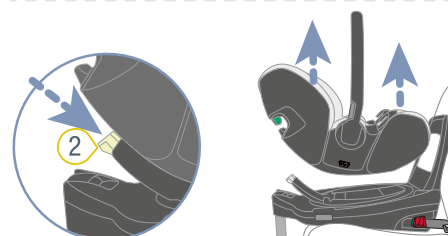
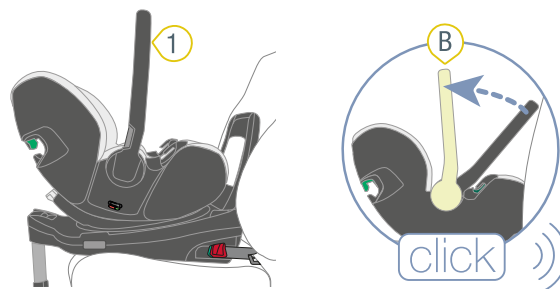
❗ Крепление автолюльки на базовой станции описано в руководстве по эксплуатации базовой станции.

- ▶ Убедитесь, что индикатор **1** регулировки наклона показывает зелёную зону.



① Индикатор

### 5.4 Отсоединение автолюльки от базовой станции



① Ручка для переноски ② Кнопка отпирания ки

1. Установите ручку для переноски **1** в положение **B**.
2. Нажмите кнопку отпирания **2** на базовой станции.
3. Приподнимите автолюльку.
4. Выньте автолюльку из автомобиля.

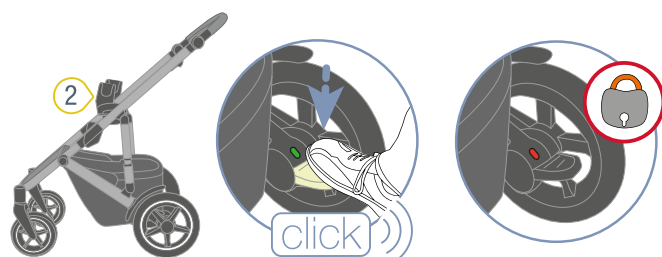
## 6 Использование с детской коляской

❗ Эта автолюлька может использоваться в рамках мобильной системы Travel System на всех шасси детских колясок, которые одобрены для этой автолюльки.

❗ Использование разрешено только в частном порядке.

- ▶ Транспортируйте только одного ребёнка.
- ▶ Всегда держите ребёнка в автолюльке пристёгнутым.
- ▶ Ни в коем случае не беритесь за автолюльку, чтобы поднять детскую коляску или толкать её перед собой.
- ▶ Не используйте **никакие** другие шасси детских колясок, **не** одобренные компанией Britax Römer.

### 6.1 Крепление автолюльки на детской коляске



❶ Точки крепления      ❷ Крепёжные язычки

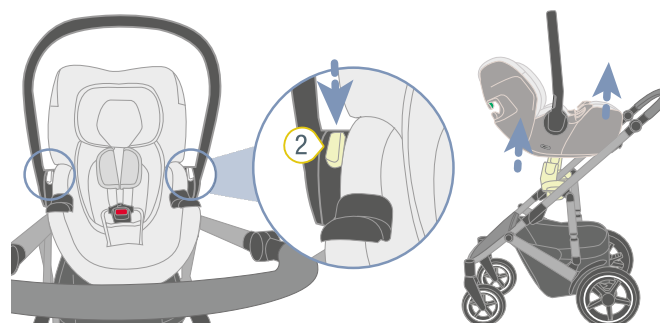
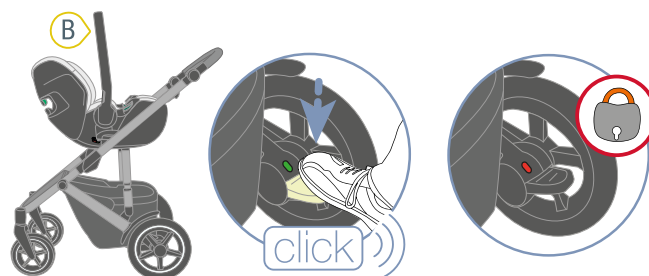
1. Учитывайте и соблюдайте руководство по эксплуатации детской коляски.
2. Задействуйте тормоз детской коляски.
3. Расположите автолюльку на детской коляске против направления движения.

#### ⚠ ОСТОРОЖНО

- ▶ Ни в коем случае не пытайтесь зафиксировать на детской коляске автолюльку, сориентировав её в направлении движения.
4. Защёлкните точки крепления 1 автолюльки с обеих сторон на крепёжных язычках 2.
- ✓ Автолюлька фиксируется со щелчком.

5. Убедитесь, что автолюлька надёжно зафиксирована, попробовав её приподнять. Если автолюлька не отсоединяется от детской коляски, значит, автолюлька надёжно зафиксирована.

### 6.2 Отсоединение автолюльки от детской коляски



❶ Ручка для переноски      ❷ Кнопки отпирания

1. Учитывайте и соблюдайте руководство по эксплуатации детской коляски.
2. Задействуйте тормоз детской коляски.
3. Убедитесь, что ручка для переноски 1 находится в положении **B**. См. разделом "Регулировка ручки для переноски", стр. 6.
4. Удерживайте обе кнопки отпирания 2 нажатыми.
5. Крепко удерживая автолюльку, отсоедините её от детской коляски.



# 7 Использование в самолёте

## 7.1 В случае экстренной эвакуации

1. Достаньте младенца из автолюльки.
2. Выполняйте указания бортпроводников.

## 7.2 Во время полёта

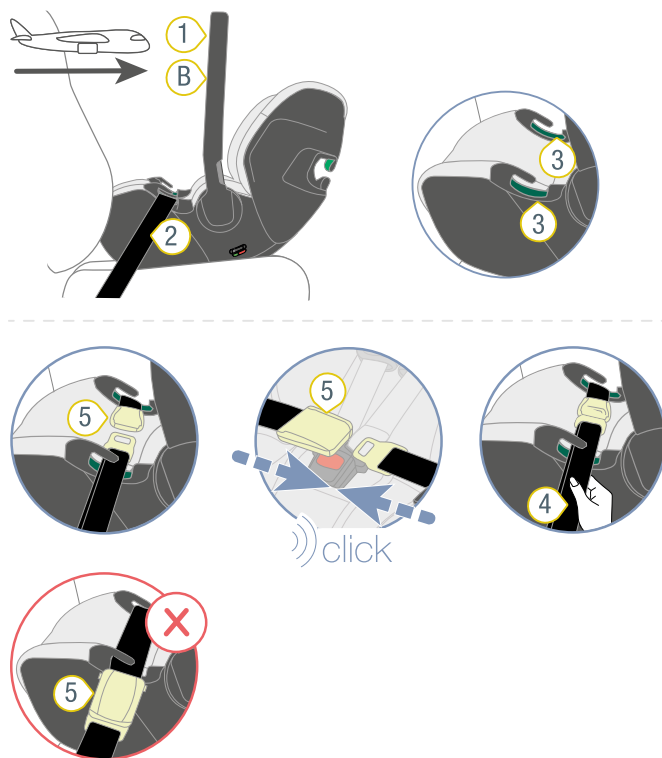
❗ Во время взлёта и посадки защищайте позвоночник ребёнка от нагрузки. Для младенцев младше 4 месяцев используйте детские кроватки авиакомпании.

- ▶ Как можно чаще вынимайте младенца из автолюльки.
- ▶ Обеспечьте, чтобы изделие в самолёте всегда было закреплено, даже если ребёнка в нём нет.
- ▶ Когда загорается знак «Пристегните ремни», зафиксируйте ребёнка в автолюлке.

## 7.3 Крепление автолюльки в самолёте

❗ Соблюдайте инструкции авиакомпании по безопасности.

### Крепление автолюльки



- ① Ручка для переноски
- ② Привязной ремень
- ③ Тёмно-зелёные направляющие ремня
- ④ Конец ремня
- ⑤ Замок привязного ремня

1. Установите автолюльку на пассажирское сиденье в салоне самолёта против направления движения самолёта.

**TIP** Настоящее изделие можно устанавливать только на пассажирском сиденье, которое авиакомпания разрешила использовать для этих целей.

**TIP** Подходящее пассажирское сиденье ориентировано в направлении движения самолёта.

**TIP** Подходящее пассажирское сиденье **не** оснащено подушкой безопасности.

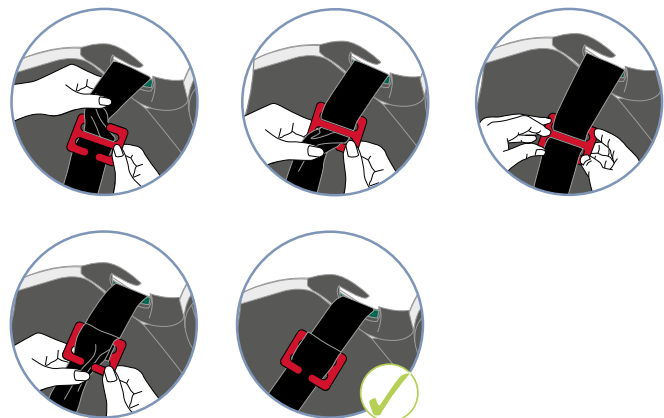
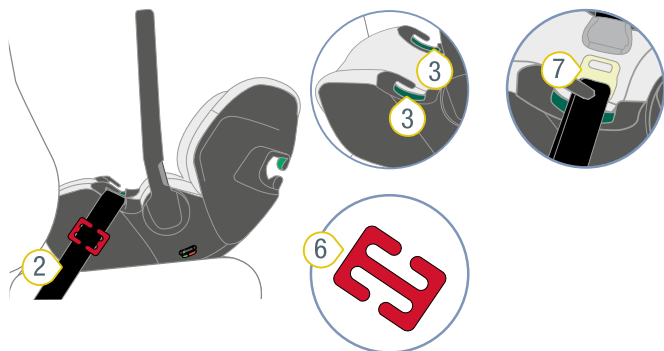
2. Убедитесь, что ручка для переноски **1** находится в положении **B**.
  3. Установите привязной ремень **2** в обе тёмно-зелёные направляющие ремня **3**.
  4. Закройте замок привязного ремня **5**.
  5. Потяните за конец **4** привязного ремня **2**.
- ✓ Привязной ремень **2** натянут.

### ⚠ ОСТОРОЖНО

Замок привязного ремня **5** ни в коем случае не должен находиться в одной из тёмно-зелёных направляющих ремня. Если это случилось, используйте укоротитель ремня, как это описано ниже.

## Использование укоротителя ремня

- ❶ Укоротитель ремня **6** не входит в комплект поставки. Он предлагается отдельно.



- ❷ Привязной ремень    ❸ Укоротитель ремня  
❹ Тёмно-зелёная направляющая ремня  
❺ Замок привязного ремня

1. Положите укоротитель ремня **6** на привязной ремень **2** с язычком замка **7**.  
**TIP** Укоротитель ремня должен находиться сбоку от автолюльки. Укоротитель ремня **не** должен находиться в тёмно-зелёной направляющей ремня.
2. Вставьте привязной ремень **2** с двух сторон в укоротитель ремня **6**.  
✓ Середина укоротителя ремня **6** остаётся видимой.
3. Укоротите привязной ремень **2**.
4. Повторяйте следующие шаги, пока замок привязного ремня **5** не выйдет из тёмно-зелёной направляющей ремня **3**.
5. Поверните укоротитель ремня **6** на пол-оборота.
6. Вставьте привязной ремень **2** в открытую прорезь укоротителя ремня **6**.  
✓ Привязной ремень **2** укорочен.  
✓ Замок привязного ремня **5** не находится в тёмно-зелёной направляющей ремня.

# 8 Очистка и содержание в исправности

## 8.1 Чехол

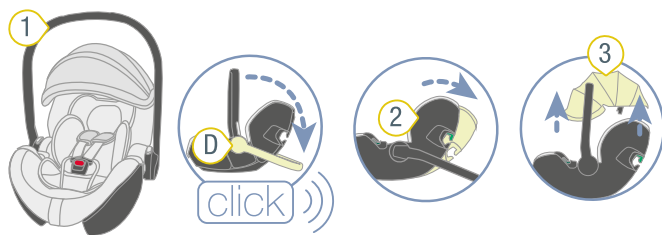
### ⚠ ОСТОРОЖНО

**Риск получения травмы из-за отсутствия необходимых компонентов**

Надёжная фиксация в этом случае не гарантирована.

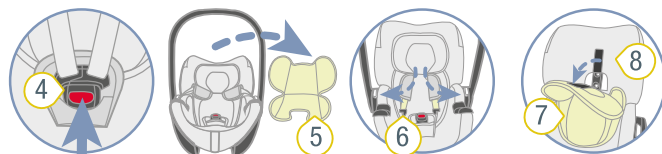
- ▶ Запрещается использовать изделие без чехла сиденья.

### 8.1.1 Снятие чехла



- 1 Ручка для переноски
- 2 Спинка
- 3 Солнцезащитный козырёк

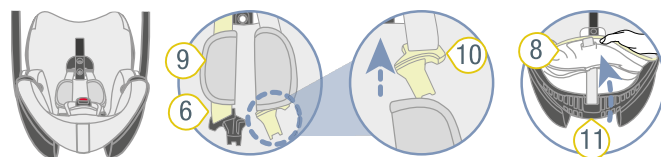
1. Установите ручку для переноски **1** в положение **D** (см. "Регулировка ручки для переноски", стр. 6).
2. Установите спинку **2** в самое низкое положение ("Регулировка спинки (Ergo Recline)").
3. Снимите солнцезащитный козырёк **3** ("Использование солнцезащитного козырька").



- 4 Замок ремня
- 5 Вкладыш для новорождённых
- 6 Плечевые ремни
- 7 Вкладыш для головы
- 8 Чехол

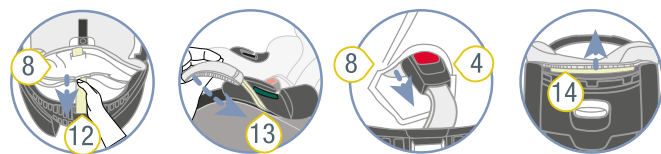
4. Нажмите красную кнопку, чтобы открыть замок ремня **4**.
5. Уберите вкладыш для новорожденных **5**.
6. Отложите в сторону плечевые ремни **6**.
7. Отделите вкладыш для головы **7** от чехла **8**.

**TIP** Вкладыш для головы и чехол соединяются с помощью застёжки-липучки.



- 6 Плечевые ремни
- 8 Чехол
- 9 Плечевые накладки
- 10 Язычки замка
- 11 Край автолюльки

8. Стяните плечевые накладки **9** с плечевых ремней **6** через язычки замка **10**.
9. Отсоедините чехол **8** от нижнего края автолюльки **11**.



- 4 Замок ремня
- 8 Чехол
- 12 Регулировочный ремень
- 13 Резиновые вздержки
- 14 Чехол

10. Вставьте регулировочный ремень **12** в чехол **8**.
11. Снимите сбоку резиновые вздержки **13** с автолюльки.
12. Вставьте замок ремня **4** в чехол **8**.
13. Отсоедините чехол **14** от верхнего края автолюльки.
14. Отсоедините чехол **8** от края автолюльки, где он ещё не был отсоединён.
15. Снимите чехол **8**.

### 8.1.2 Чистка чехла

- ▶ Соблюдайте инструкции на ярлыке с символами по уходу, пришитом к чехлу.
- ▶ Стирайте чехол в стиральной машине при температуре 30 °C с мягким стиральным средством, используя программу деликатной стирки.
- ▶ Вы можете снять плечевые накладки и постирать их в тёплом мыльном растворе.
- ▶ Вы можете очистить пластиковые детали и ремни мыльным раствором.
- ▶ Не используйте едкие моющие средства (например, растворитель)

### 8.1.3 Надевание чехла

#### ⚠ ОСТОРОЖНО

#### Опасность получения травм из-за перекручивания ремней

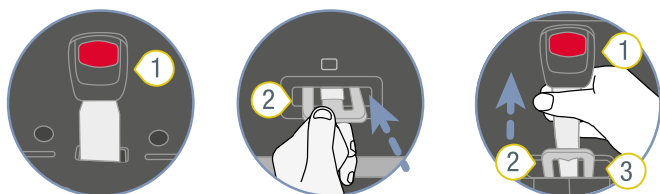
Надёжная фиксация в этом случае не гарантирована.

- ▶ Ремни не должны быть перекручены и должны быть правильно расположены в прорезях чехла.

- ▶ Чтобы надеть чехол, выполните все действия в обратном порядке.

## 8.2 Замок ремня

### 8.2.1 Удаление замка ремня



- ① Замок ремня
- ② Металлическая пластина
- ③ Прорезь

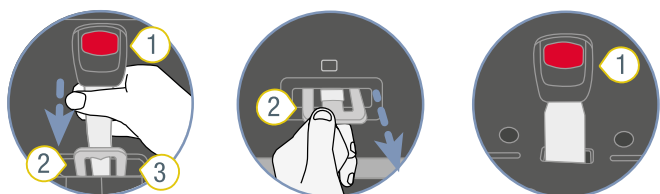
- ▶ Чтобы снять замок ремня безопасности 1, протолкните металлическую пластину 2 узкой кромкой вперёд через прорезь 3.

❗ Металлическая пластина находится с обратной стороны автолюльки, в месте расположения замка ремня.

### 8.2.2 Чистка замка ремня

1. Замочите замок ремня не менее чем на час. Используйте для этого тёплую воду со средством для мытья посуды.
2. Тщательно промойте замок ремня и насухо его вытрите.

### 8.2.3 Установка замка ремня



- ① Замок ремня
- ② Металлическая пластина
- ③ Прорезь

1. Полностью проденьте металлическую пластину 2 спереди через прорезь 3.

**TIP** Обратите внимание на ориентацию замка ремня 1.

2. Поверните паховый ремень с металлической пластиной 2 на 90°, чтобы он не закрепился в прорези 3 поперёк к направлению движения автомобиля.

⚠ **ОСТОРОЖНО** Риск получения травм из-за незафиксированного замка ремня.

- ▶ Убедитесь, что замок ремня надёжно закреплён на автолюльке, сильно потянув за него.

## 8.3 Устранение проблем

### Замок ремня

Замок ремня является неотъемлемой частью детского автокресла и выполняет важные функции по обеспечению безопасности ребёнка. Убедитесь, что замок ремня функционирует безупречно.

#### Возможные проблемы:

- После нажатия на красную кнопку отпирания язычки замка выдвигаются медленно.
- Язычки замка не фиксируются.
- Язычки замка фиксируются, но без щелчка.
- Язычки замка с трудом входят в замок.
- Чтобы открыть замок ремня, приходится прилагать слишком много усилий.

#### Решение проблемы:

- ▶ Очистите замок ремня (см. "Замок ремня", стр. 20).

# 9 Хранение и утилизация

---

## 9.1 Хранение

Если вы не собираетесь использовать изделие в течение длительного времени, соблюдайте следующие указания.

- ▶ Храните изделие в надёжном и сухом месте.
- ▶ Температуру хранения поддерживайте в диапазоне от 20 до 25 °C.
- ▶ Не кладите на изделие тяжёлые предметы.
- ▶ Не храните изделие рядом с источниками тепла или под прямыми солнечными лучами.
- ▶ Защищайте изделие вдали от влаги, сырости, жидкостей, пыли и солевого тумана.

## 9.2 Утилизация

- ▶ Не разбирайте изделие.
  - ▶ Не допускайте использования повреждённого изделия третьими лицами.
- 
- ① Разрежьте плечевые ремни.  
Удалите наклейку с допуском.
- 
- ▶ Соблюдайте предписания по утилизации, действующие в вашей стране.

## 10 Контактная информация

---

Если у вас есть вопросы, обращайтесь к нам:

BRITAX RÖMER Child Safety EMEA

[www.britax-roemer.com](http://www.britax-roemer.com)

[contact@britax.com](mailto:contact@britax.com)

BRITAX RÖMER Kindersicherheit GmbH

Theodor-Heuss-Straße 9

89340 Leipheim

Германия