

RU

# РУКОВОДСТВО ПО ЭКСПЛУАТАЦИИ

britax  
römer

## HI-LINER

<https://manuals.britax.com/product/P1040-1>



01  
-----  
QR CODE

02  
-----  
SCAN



03  
-----  
READ



BRITAX RÖMER Child Safety EMEA

[www.britax-roemer.com](http://www.britax-roemer.com) | [contact@britax.com](mailto:contact@britax.com)

# 1. Безопасность

## 1.1. Инструкция по эксплуатации

Настоящее руководство по эксплуатации является частью изделия и призвано обеспечить его безопасное использование. Несоблюдение руководства может привести к серьёзным или смертельным травмам. Если возникли какие-либо неясности, **не** используйте изделие и немедленно обратитесь в специализированный магазин, где вы купили изделие.

- ▶ Прочтите руководство по эксплуатации.
- ▶ При передаче изделия третьим лицам приложите к нему руководство по эксплуатации.

## 1.2. Применение по назначению

Настоящее изделие было сконструировано, испытано и разрешено к применению в соответствии с требованиями европейского стандарта для устройств детской безопасности ЕЭК ООН R129/03. Настоящее изделие предназначено исключительно для безопасного размещения ребёнка в автомобиле.

**Рост ребёнка:** 100 – 150 см

В некоторых автомобилях подголовник детского автокресла не удаётся максимально выдвинуть из-за ограниченного места. Используйте детское автокресло в этих автомобилях только для детей ростом от 100 до 135 см.

Разрешение на применение утрачивает силу, как только вы внесёте какие-либо изменения в настоящее изделие. Изменения разрешается вносить только производителю. Наклейки на изделии являются важной составной частью изделия.

- ▶ Не вносите никаких изменений в изделие.
- ▶ Не удаляйте наклейки.

## 1.3. Инструкции по технике безопасности

### Риск получения травм, если детское автокресло повреждено

При ДТП со столкновением на скорости свыше 10 км/ч детское автокресло в некоторых случаях может получить скрытые повреждения, которые не видны невооружённым глазом. При следующей аварии это может привести к серьёзным травмам.

- ▶ В случае аварии замените изделие.
- ▶ Изделие, которое может быть повреждено (даже если оно просто упало на землю), отнесите в сервисный центр для контроля.
- ▶ Регулярно проверяйте все важные детали на наличие повреждений.
- ▶ Убедитесь, что все механические компоненты работают безупречно.
- ▶ Ни в коем случае не смазывайте детали изделия консистентной смазкой или маслом.
- ▶ Повреждённое изделие утилизируйте должным образом.

### Опасность ожога горячими компонентами

Компоненты изделия могут нагреваться от солнечных лучей. Кожа ребёнка очень чувствительна и может из-за этого пострадать.

- ▶ Защищайте изделие от интенсивного прямого солнечного облучения, пока оно не используется.

### Опасность защемления подвижной спинкой автокресла

При откидывании спинки вверх можно зажать себе пальцы между спинкой и подушкой автокресла.

- ▶ Не допускайте попадания пальцев в опасную зону.

### Опасность получения травм из-за неправильной установки

Если изделие установлено или используется не так, как это описано в руководстве по эксплуатации, это может привести к серьёзным или смертельным травмам.

- ▶ **Ни в коем случае** не фиксируйте детское автокресло с помощью 2-точечного ремня.
- ▶ Устанавливайте изделие только на автомобильных сиденьях, направленных по ходу движения автомобиля или против хода движения автомобиля.
- ▶ Учитывайте и соблюдайте инструкции в руководстве по эксплуатации автомобиля.

### Риск получения травм из-за фронтальной подушки безопасности

Подушки безопасности предназначены для защиты взрослых. Если детское автокресло расположено слишком близко к фронтальной подушке безопасности, это может привести к травмам от лёгких до тяжёлых.

- ▶ При установке детского автокресла на переднем пассажирском сиденье, отодвиньте переднее пассажирское сиденье назад.
- ▶ При установке детского автокресла на втором или третьем ряду сидений, сдвиньте соответствующее переднее сиденье вперёд.
- ▶ Учитывайте и соблюдайте инструкции в руководстве по эксплуатации автомобиля.

### Опасность получения травм при отсутствии прилегания

Необходимо, чтобы задняя часть детского автокресла полностью прилегала к автомобильному сиденью. Если подголовник автомобильного сиденья препятствует этому, предпримите следующие шаги:

- ▶ Убедитесь, что руководство по эксплуатации автомобиля разрешает снимать подголовник.
- ▶ Если это **разрешено**, снимите подголовник в соответствии с инструкциями в руководстве по эксплуатации автомобиля. Немедленно установите подголовник обратно, как только отпадёт необходимость в установке детского автокресла на автомобильное сиденье.
- ▶ Если это **запрещено**, выберите другое автомобильное сиденье.

### Опасность получения травм из-за слишком длинного замка ремня

Положение замка ремня влияет на защитную функцию детского автокресла.

- ▶ Выберите другое автомобильное сиденье, если замок автомобильного ремня находится внутри или перед темно-зелёной направляющей ремня.
- ▶ В случае сомнений обратитесь в специализированный магазин, где вы купили автокресло.

### Риск получения травм во время использования

В автомобиле температура может подниматься очень быстро, что представляет собой опасность. Кроме того, выход со стороны проезжей части может быть опасным.

- ▶ Ни в коем случае не оставляйте ребёнка в автомобиле без присмотра.
- ▶ Позволяйте ребёнку входить или выходить только со стороны тротуара.
- ▶ Во время длительных поездок регулярно делайте остановки, чтобы ребенок мог порезвиться и поиграть.

## Опасность получения травм из-за незакреплённых предметов

В случае экстренного торможения или аварии незакреплённые предметы и люди могут нанести травмы другим пассажирам.

- ▶ **Ни в коем случае** не фиксируйте ребёнка, держа его у себя на коленях.
- ▶ Зафиксируйте спинки автомобильных сидений (например, защёлкните складывающееся нераздельное заднее сиденье).
- ▶ Закрепите все находящиеся в автомобиле тяжёлые предметы и предметы с острыми краями (например, на задней полке).
- ▶ Не кладите никаких предметов в пространство для ног.
- ▶ Убедитесь, что все находящиеся в автомобиле люди пристёгнуты ремнями безопасности.
- ▶ Следите за тем, чтобы изделие в автомобиле всегда было надёжно закреплено, даже если в нём нет ребёнка.

## Опасность получения травм, если ребёнок не пристёгнут

При попытках ребёнка открыть замок автомобильного ремня безопасности существует риск получения серьёзной или смертельной травмы в результате экстренного торможения или аварии.

- ▶ В этом случае остановите автомобиль там, где это можно безопасно сделать.
- ▶ Убедитесь, что детское автокресло закреплено надлежащим образом.
- ▶ Убедитесь, что ребёнок надёжно зафиксирован.
- ▶ Расскажите ребёнку о последствиях его действий и связанных с этим опасностях.

## Предотвращение повреждений изделия

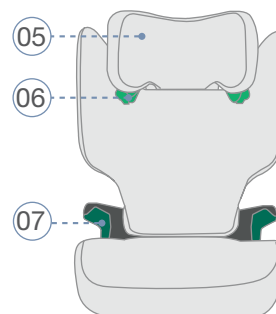
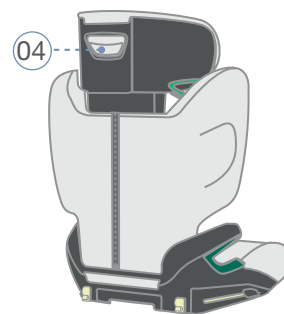
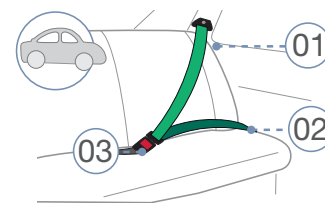
- ▶ Ни в коем случае не используйте изделие, пока оно не закреплено на автомобильном сиденье, даже для пробы.
- ▶ Изделие – не игрушка.
- ▶ Следите за тем, чтобы не зажать детское автокресло между твёрдыми предметами (автомобильной дверью, салазками сидений и т.п.).
- ▶ Если детское автокресло не используется, храните его в надёжном месте.
- ▶ Держите изделие подальше от: влаги, сырости, жидкостей, пыли и солевого тумана.
- ▶ Не кладите на детское автокресло тяжёлые предметы.
- ▶ Не храните детское автокресло рядом с источниками тепла или под прямыми солнечными лучами.

## Предотвращение повреждений автомобиля

- ▶ Существует риск повредить непрочные чехлы автомобильных сидений.
- ▶ Используйте подстилку под детское автокресло BRITAX RÖMER. Она предлагается отдельно.

## 2. Обзор изделий

- 01 Диагональный ремень
- 02 Поясной ремень
- 03 Замок автомобильного ремня
- 04 Кнопка регулировки
- 05 Подголовник
- 06 Светло-зелёный держатель ремня
- 07 Тёмно-зелёная направляющая ремня



A ISOFIX

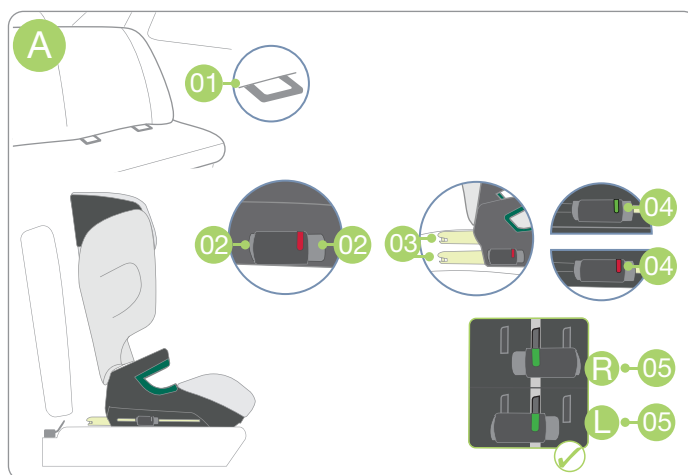
01 Скоба крепления ISOFIX

02 Кнопки ISOFIX

03 Запорные рычаги ISOFIX

04 Индикатор ISOFIX

05 Позиция ISOFIX R L



## 3. Контактная информация

Если у вас есть вопросы, свяжитесь с нами.

**BRITAX RÖMER Child Safety EMEA**  
www.britax-roemer.com  
contact@britax.com

**BRITAX RÖMER Kindersicherheit GmbH**  
Theodor-Heuss-Straße 9  
89340 Leipheim  
Германия

## 4. Использование в автомобиле

### 4.1. Выбор подходящего сиденья и способа установки

Выберите подходящее сиденье.

- Подходят автомобильные сиденья с допуском i-Size. Зафиксируйте детское автокресло с помощью ISOFIX и трёхточечного ремня безопасности, см. стр. 3.
- Подходят автомобильные сиденья со скобами крепления ISOFIX, которые компания Britax Römer проверила и одобрила. Вы найдёте их в FIT FINDER® на сайте [www.britax-roemer.com](http://www.britax-roemer.com) или напрямую по QR-коду. Зафиксируйте детское автокресло с помощью ISOFIX и трёхточечного ремня безопасности, см. стр. 3.

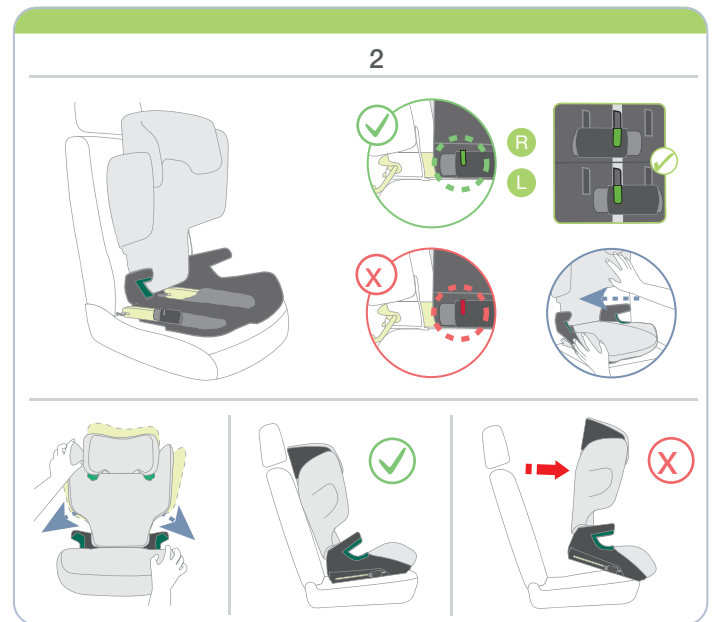


HI-LINER

- Подходят автомобильные сиденья с трёхточечным ремнём безопасности, разрешённым к применению в соответствии со стандартом ЕЭК R16 или аналогичным стандартом. Зафиксируйте детское автокресло с помощью трёхточечного ремня безопасности, см. стр. 4.

### 4.2. Крепление детского автокресла с помощью ISOFIX и трёхточечного ремня безопасности

#### 4.2.1. Установка в ISOFIX



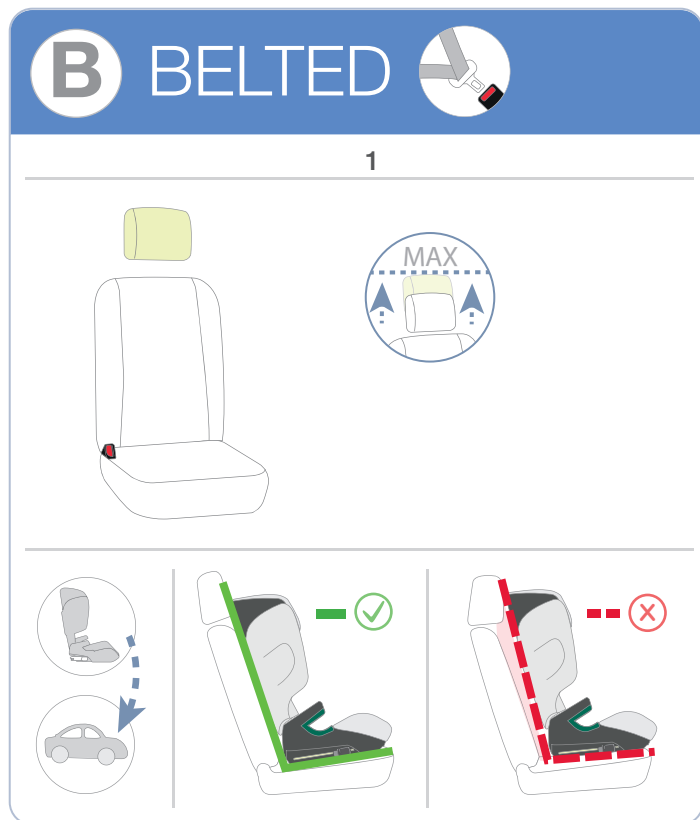
↳ Детское автокресло зафиксировано в автомобиле.

#### 4.2.2. Пристёгивание ребёнка

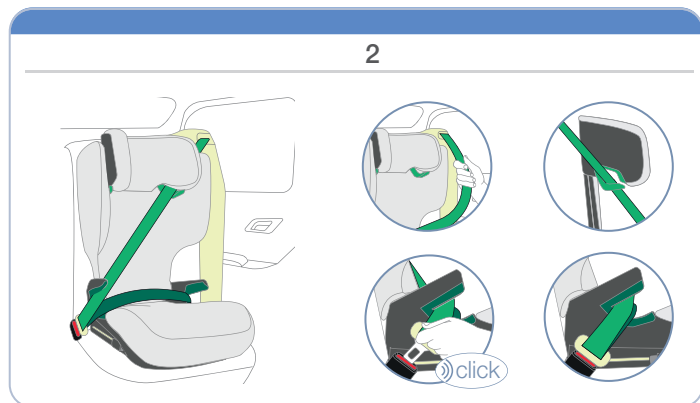
- ▶ Пристегните ребёнка, см. «5. Пристёгивание ребёнка» на стр. 5.

### 4.3. Крепление детского автокресла с помощью трёхточечного ремня безопасности

#### 4.3.1. Установить детское автокресло



#### 4.3.2. Закрепить трёхточечный ремень безопасности



**⚠ ОСТОРОЖНО!** Незанятое детское автокресло фиксировать перед каждой поездкой.

#### 4.3.3. Пристёгивание ребёнка

↳ Детское автокресло зафиксировано в автомобиле.

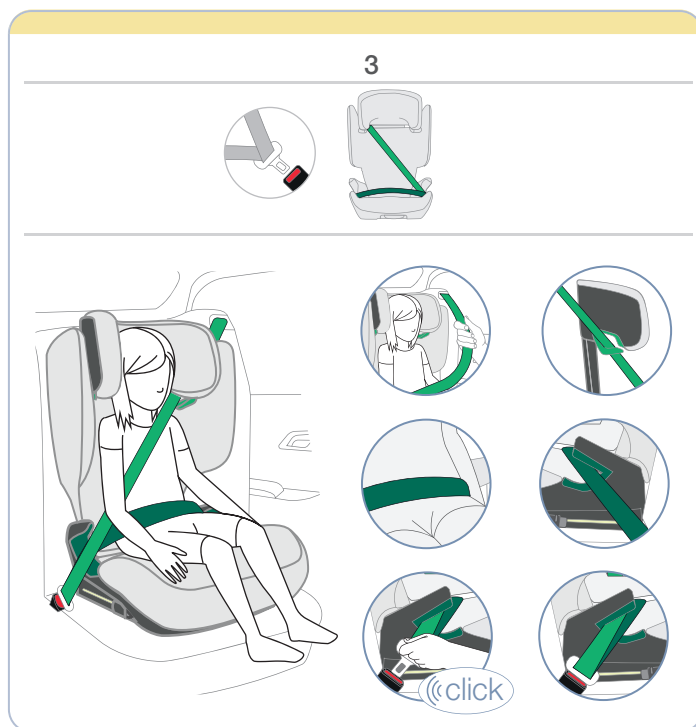
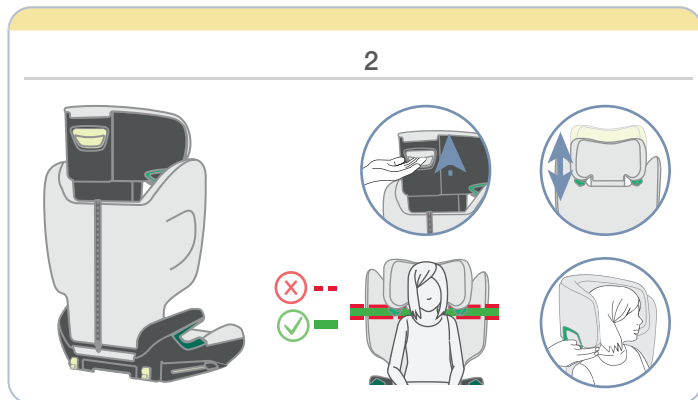
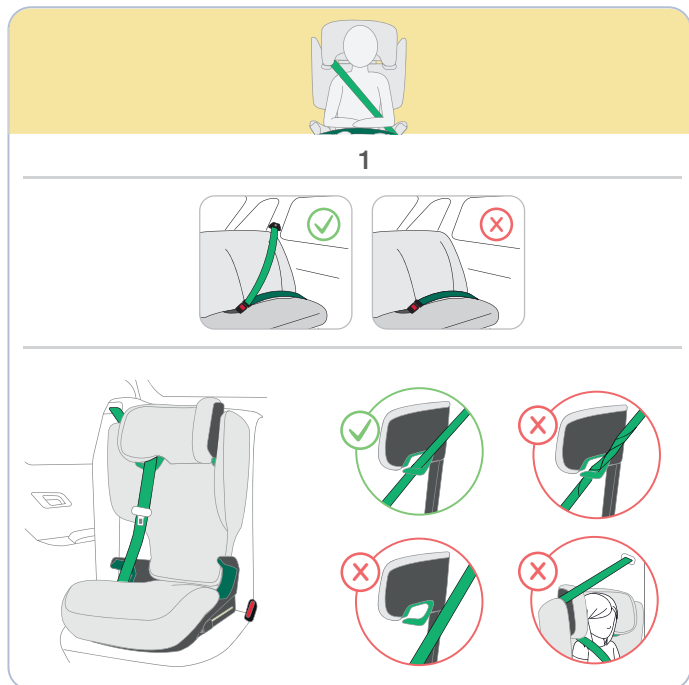
► Пристегните ребёнка, см. «5. Пристёгивание ребёнка» на стр. 5.

## 5. Пристёгивание ребёнка

### Опасность получения травм при неплотном прилегании ремня

Неплотное прилегание возникает там, где автомобильный ремень проходит по телу ребёнка без натяжения. Неплотное прилегание ремня негативно сказывается на защитной функции.

- ▶ Убедитесь, что ремни натянуты и **не** перекручены.
- ▶ Постарайтесь обойтись без толстой одежды под ремнём.



**⚠ ОСТОРОЖНО!** Незанятое детское автокресло фиксировать перед каждой поездкой.

## 6. Проверять перед каждой поездкой

- Поясной ремень находится в левой и правой тёмно-зеленой направляющей ремня.
  - Поясной ремень с обеих сторон проходит как можно ниже по бёдрам ребенка.
  - Диагональный ремень находится сбоку от замка автомобильного ремня в тёмно-зеленой направляющей ремня.
  - Диагональный ремень находится в светло-зелёном держателе ремня.
  - Диагональный ремень отходит по диагонали назад от детского кресла.
  - Замок автомобильного ремня не расположен **ни** в тёмно-зелёной направляющей ремня, **ни** перед ней.
  - Автомобильный ремень туго натянут и **не** перекручен.
  - Ребёнок правильно пристёгнут.
- При использовании ISOFIX дополнительно должны соблюдаться следующие моменты:
- Оба запорных рычага ISOFIX соединены со скобами крепления ISOFIX.
  - Оба индикатора ISOFIX показывают только зелёный цвет.



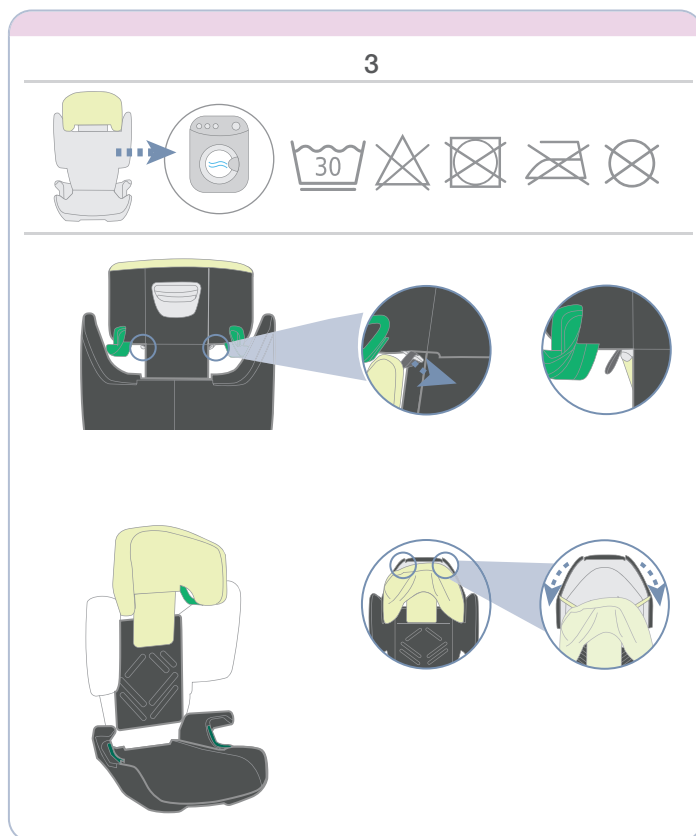
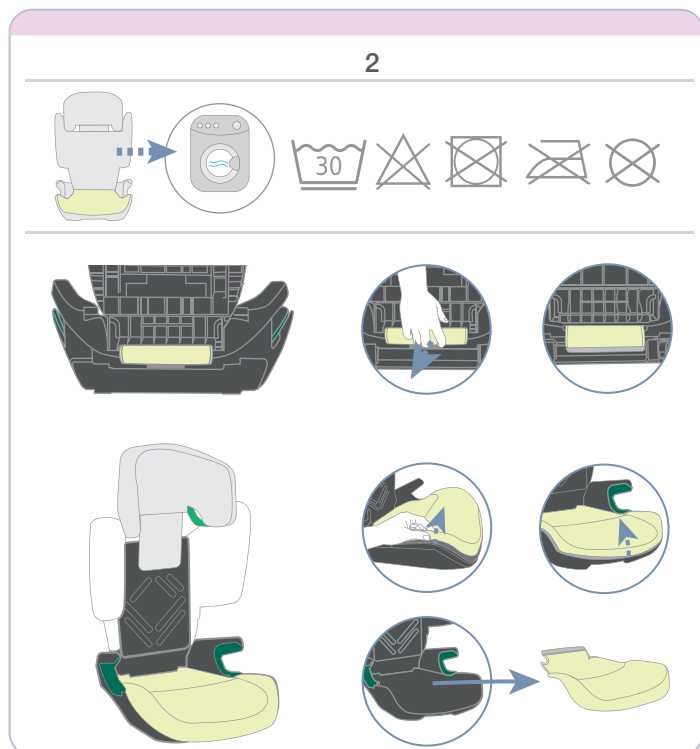
## 7. Чистка и уход

**⚠ ПРЕДУПРЕЖДЕНИЕ! Ни в коем случае не используйте детское автокресло без чехла.**

Чехол является неотъемлемым компонентом безопасности детского автокресла. Если чехол автокресла не используется, это может привести к тяжёлым травмам, в том числе со смертельным исходом.

- ▶ Используйте только оригинальные запасные чехлы автокресел BRITAX RÖMER.
- ▶ Запасные чехлы автокресел вы можете приобрести в специализированном магазине.

### 7.1. Чистка чехла



### 7.2. Очистка пластиковых деталей

- ▶ Пластиковые детали очищайте мыльным раствором.
- ▶ Не используйте агрессивные чистящие средства (например, растворители).

## 8. Утилизация

- ▶ Соблюдайте правила и нормы по утилизации, действующие в вашей стране.
- ▶ Не разбирайте изделие.