

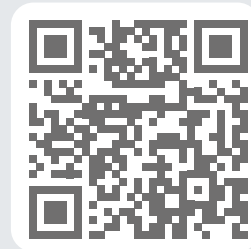


РУКОВОДСТВО ПО ЭКСПЛУАТАЦИИ

britax
römer

DISCOVERY PLUS 2

<https://manuals.britax.com/product/P1061-1>



01

QR CODE

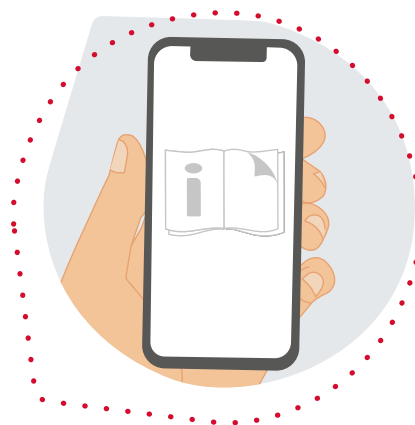
02

SCAN



03

READ



BRITAX RÖMER Child Safety EMEA

www.britax-roemer.com | contact@britax.com

1. Безопасность

1.1. Инструкция по эксплуатации

Настоящее руководство по эксплуатации является частью изделия и призвано обеспечить его безопасное использование. Несоблюдение руководства может привести к серьёзным или смертельным травмам. Если возникли какие-либо неясности, **не** используйте изделие и немедленно обратитесь в специализированный магазин, где вы купили изделие.

- ▶ Прочтите руководство по эксплуатации.
- ▶ При передаче изделия третьим лицам приложите к нему руководство по эксплуатации.

1.2. Применение по назначению

Настоящее изделие было сконструировано, испытано и разрешено к применению в соответствии с требованиями европейского стандарта для устройств детской безопасности ЕЭК ООН R129/03. Настоящее изделие предназначено исключительно для безопасного размещения ребёнка в автомобиле.

Рост ребёнка: 100 – 150 см

В некоторых автомобилях подголовник детского автокресла не удаётся максимально выдвинуть из-за ограниченного места. Используйте детское автокресло в этих автомобилях только для детей ростом от 100 до 135 см.

Разрешение на применение утрачивает силу, как только вы внесёте какие-либо изменения в настоящее изделие. Изменения разрешается вносить только производителю. Наклейки на изделии являются важной составной частью изделия.

- ▶ Не вносите никаких изменений в изделие.
- ▶ Не удаляйте наклейки.

1.3. Инструкции по технике безопасности

Риск получения травм, если детское автокресло повреждено

При ДТП со столкновением на скорости свыше 10 км/ч детское автокресло в некоторых случаях может получить скрытые повреждения, которые не видны невооружённым глазом. При следующей аварии это может привести к серьёзным травмам.

- ▶ В случае аварии замените изделие.
- ▶ Изделие, которое может быть повреждено (даже если оно просто упало на землю), отнесите в сервисный центр для контроля.
- ▶ Регулярно проверяйте все важные детали на наличие повреждений.
- ▶ Убедитесь, что все механические компоненты работают безупречно.
- ▶ Ни в коем случае не смазывайте детали изделия консистентной смазкой или маслом.
- ▶ Повреждённое изделие утилизируйте должным образом.

Опасность ожога горячими компонентами

Компоненты изделия могут нагреваться от солнечных лучей. Кожа ребёнка очень чувствительна и может из-за этого пострадать.

- ▶ Защищайте изделие от интенсивного прямого солнечного облучения, пока оно не используется.

Опасность защемления подвижной спинкой автокресла

При откидывании спинки вверх можно зажать себе пальцы между спинкой и подушкой автокресла.

- ▶ Не допускайте попадания пальцев в опасную зону.

Опасность получения травм из-за неправильной установки

Если изделие установлено или используется не так, как это описано в руководстве по эксплуатации, это может привести к серьёзным или смертельным травмам.

- ▶ **Ни в коем случае** не фиксируйте детское автокресло с помощью 2-точечного ремня.
- ▶ Устанавливайте изделие только на автомобильных сиденьях, направленных по ходу движения автомобиля или против хода движения автомобиля.
- ▶ Учитывайте и соблюдайте инструкции в руководстве по эксплуатации автомобиля.

Риск получения травм из-за фронтальной подушки безопасности

Подушки безопасности предназначены для защиты взрослых. Если детское автокресло расположено слишком близко к фронтальной подушке безопасности, это может привести к травмам от лёгких до тяжёлых.

- ▶ При установке детского автокресла на переднем пассажирском сиденье, отодвиньте переднее пассажирское сиденье назад.
- ▶ При установке детского автокресла на втором или третьем ряду сидений, сдвиньте соответствующее переднее сиденье вперёд.
- ▶ Учитывайте и соблюдайте инструкции в руководстве по эксплуатации автомобиля.

Опасность получения травм при отсутствии прилегания

Необходимо, чтобы задняя часть детского автокресла полностью прилегала к автомобильному сиденью. Если подголовник автомобильного сиденья препятствует этому, предпримите следующие шаги:

- ▶ Убедитесь, что руководство по эксплуатации автомобиля разрешает снимать подголовник.
- ▶ Если это **разрешено**, снимите подголовник в соответствии с инструкциями в руководстве по эксплуатации автомобиля. Немедленно установите подголовник обратно, как только отпадёт необходимость в установке детского автокресла на автомобильное сиденье.
- ▶ Если это **запрещено**, выберите другое автомобильное сиденье.

Опасность получения травм из-за слишком длинного замка ремня

Положение замка ремня влияет на защитную функцию детского автокресла.

- ▶ Выберите другое автомобильное сиденье, если замок автомобильного ремня находится внутри или перед темно-зелёной направляющей ремня.
- ▶ В случае сомнений обратитесь в специализированный магазин, где вы купили автокресло.

Риск получения травм во время использования

В автомобиле температура может подниматься очень быстро, что представляет собой опасность. Кроме того, выход со стороны проезжей части может быть опасным.

- ▶ Ни в коем случае не оставляйте ребёнка в автомобиле без присмотра.
- ▶ Позволяйте ребёнку входить или выходить только со стороны тротуара.
- ▶ Во время длительных поездок регулярно делайте остановки, чтобы ребенок мог порезвиться и поиграть.

Опасность получения травм из-за незакреплённых предметов

В случае экстренного торможения или аварии незакреплённые предметы и люди могут нанести травмы другим пассажирам.

- ▶ **Ни в коем случае** не фиксируйте ребёнка, держа его у себя на коленях.
- ▶ Зафиксируйте спинки автомобильных сидений (например, защёлкните складывающееся нераздельное заднее сиденье).
- ▶ Закрепите все находящиеся в автомобиле тяжёлые предметы и предметы с острыми краями (например, на задней полке).
- ▶ Не кладите никаких предметов в пространство для ног.
- ▶ Убедитесь, что все находящиеся в автомобиле люди пристёгнуты ремнями безопасности.
- ▶ Следите за тем, чтобы изделие в автомобиле всегда было надёжно закреплено, даже если в нём нет ребёнка.

Опасность получения травм, если ребёнок не пристёгнут

При попытках ребёнка открыть замок автомобильного ремня безопасности существует риск получения серьёзной или смертельной травмы в результате экстренного торможения или аварии.

- ▶ В этом случае остановите автомобиль там, где это можно безопасно сделать.
- ▶ Убедитесь, что детское автокресло закреплено надлежащим образом.
- ▶ Убедитесь, что ребёнок надёжно зафиксирован.
- ▶ Расскажите ребёнку о последствиях его действий и связанных с этим опасностях.

Предотвращение повреждений изделия

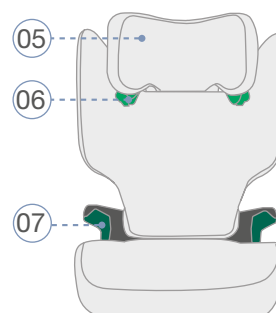
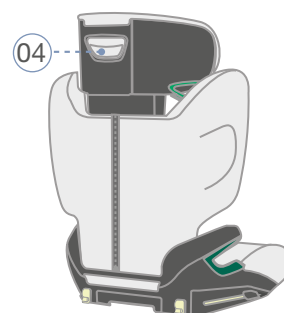
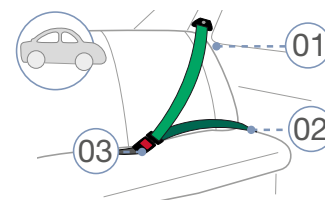
- ▶ Ни в коем случае не используйте изделие, пока оно не закреплено на автомобильном сиденье, даже для пробы.
- ▶ Изделие – не игрушка.
- ▶ Следите за тем, чтобы не зажать детское автокресло между твёрдыми предметами (автомобильной дверью, салазками сидений и т.п.).
- ▶ Если детское автокресло не используется, храните его в надёжном месте.
- ▶ Держите изделие подальше от: влаги, сырости, жидкостей, пыли и солевого тумана.
- ▶ Не кладите на детское автокресло тяжёлые предметы.
- ▶ Не храните детское автокресло рядом с источниками тепла или под прямыми солнечными лучами.

Предотвращение повреждений автомобиля

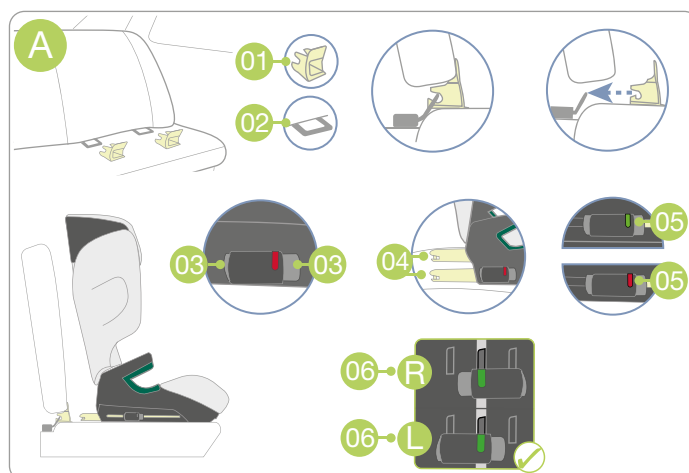
- ▶ Существует риск повредить непрочные чехлы автомобильных сидений.
- ▶ Используйте подстилку под детское автокресло BRITAX RÖMER. Она предлагается отдельно.

2. Обзор изделий

- 01 Диагональный ремень
- 02 Поясной ремень
- 03 Замок автомобильного ремня
- 04 Кнопка регулировки
- 05 Подголовник
- 06 Светло-зелёный держатель ремня
- 07 Тёмно-зелёная направляющая ремня



- A ISOFIX
- 01 Направляющая
- 02 Скоба крепления ISOFIX
- 03 Кнопки ISOFIX
- 04 Запорные рычаги ISOFIX
- 05 Индикатор ISOFIX
- 06 Позиция ISOFIX R L



3. Контактная информация

Если у вас есть вопросы, свяжитесь с нами.

BRITAX RÖMER Child Safety EMEA
www.britax-roemer.com
contact@britax.com

BRITAX RÖMER Kindersicherheit GmbH
Theodor-Heuss-Straße 9
89340 Leipheim
Германия

4. Использование в автомобиле

4.1. Выбор подходящего сиденья и способа установки

Выберите подходящее сиденье.

- Подходят автомобильные сиденья с допуском i-Size. Зафиксируйте детское автокресло с помощью ISOFIX и трёхточечного ремня безопасности, см. стр. 3.
- Подходят автомобильные сиденья со скобами крепления ISOFIX, которые компания Britax Römer проверила и одобрила. Вы найдёте их в FIT FINDER® на сайте www.britax-roemer.com или напрямую по QR-коду. Зафиксируйте детское автокресло с помощью ISOFIX и трёхточечного ремня безопасности, см. стр. 3.



DISCOVERY PLUS 2

- Подходят автомобильные сиденья с трёхточечным ремнём безопасности, разрешённым к применению в соответствии со стандартом ЕЭК R16 или аналогичным стандартом. Зафиксируйте детское автокресло с помощью трёхточечного ремня безопасности, см. стр. 4.

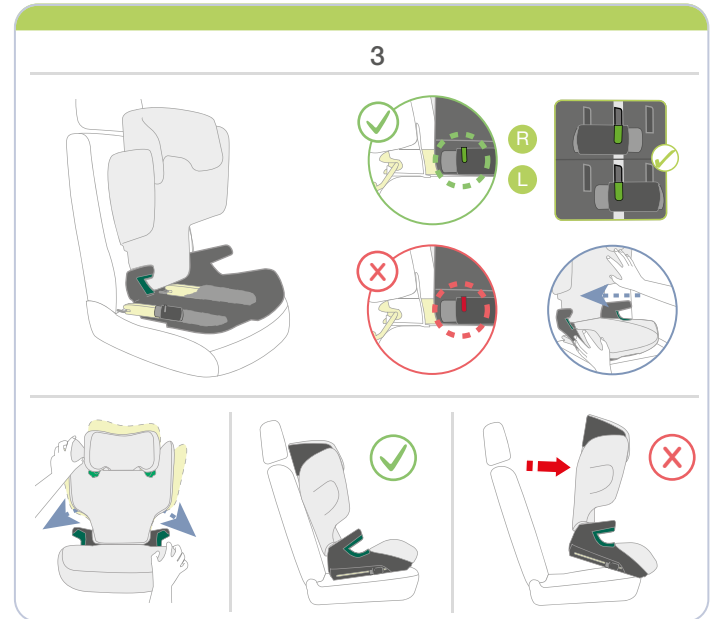
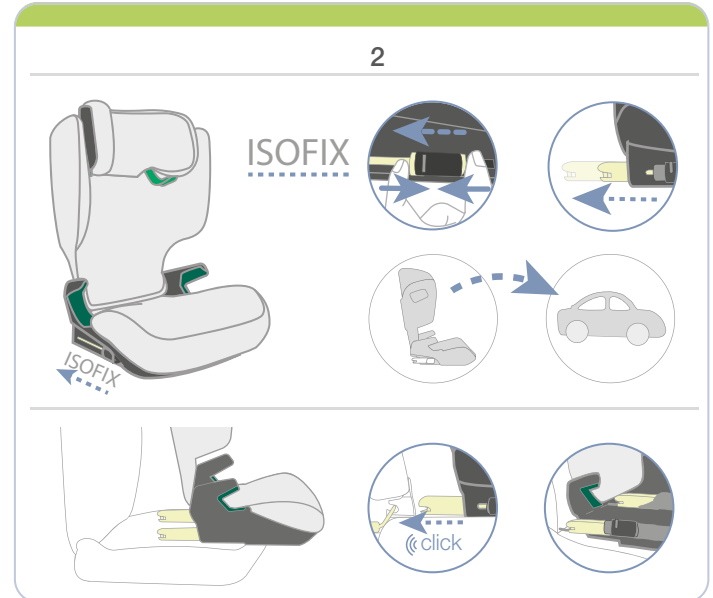
4.2. Крепление детского автокресла с помощью ISOFIX и трёхточечного ремня безопасности

4.2.1. Установка направляющих

Направляющие облегчают присоединение запорного рычага ISOFIX детского автокресла к скобам крепления ISOFIX автомобильного сиденья. В некоторых автомобилях уже есть встроенные направляющие. Проверьте, есть ли в автомобиле встроенные направляющие. Если их в автомобиле нет, компания Britax Römer рекомендует использование направляющих. Они **не** входят в комплект поставки детского автокресла.



4.2.2. Установка в ISOFIX



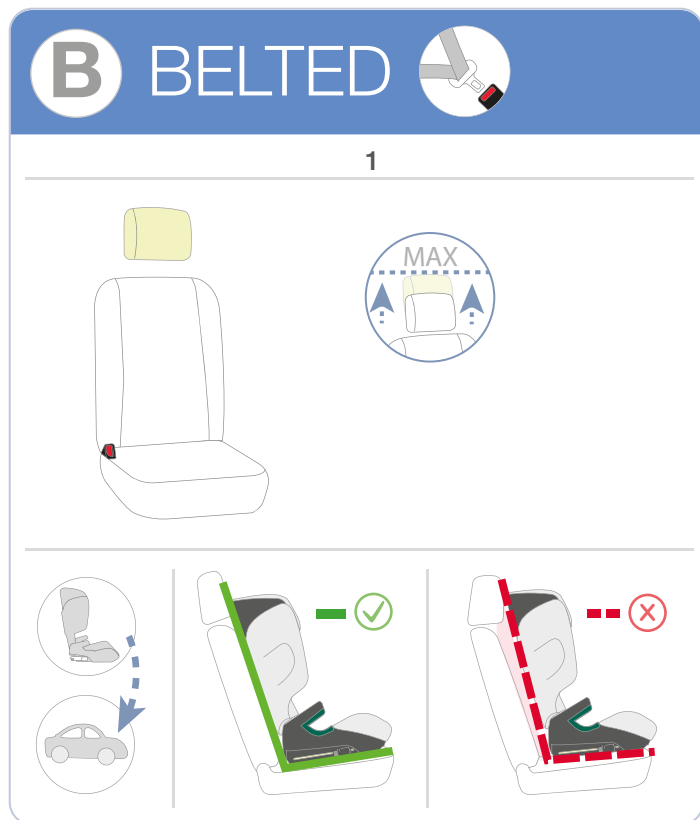
↳ Детское автокресло зафиксировано в автомобиле.

4.2.3. Пристёгивание ребёнка

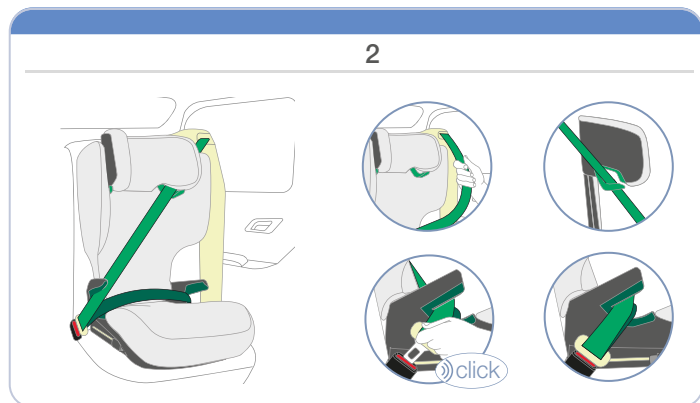
- Пристегните ребёнка, см. «5. Пристёгивание ребёнка» на стр. 5.

4.3. Крепление детского автокресла с помощью трёхточечного ремня безопасности

4.3.1. Установить детское автокресло



4.3.2. Закрепить трёхточечный ремень безопасности



⚠ ОСТОРОЖНО! Незанятое детское автокресло фиксировать перед каждой поездкой.

4.3.3. Пристёгивание ребёнка

↳ Детское автокресло зафиксировано в автомобиле.

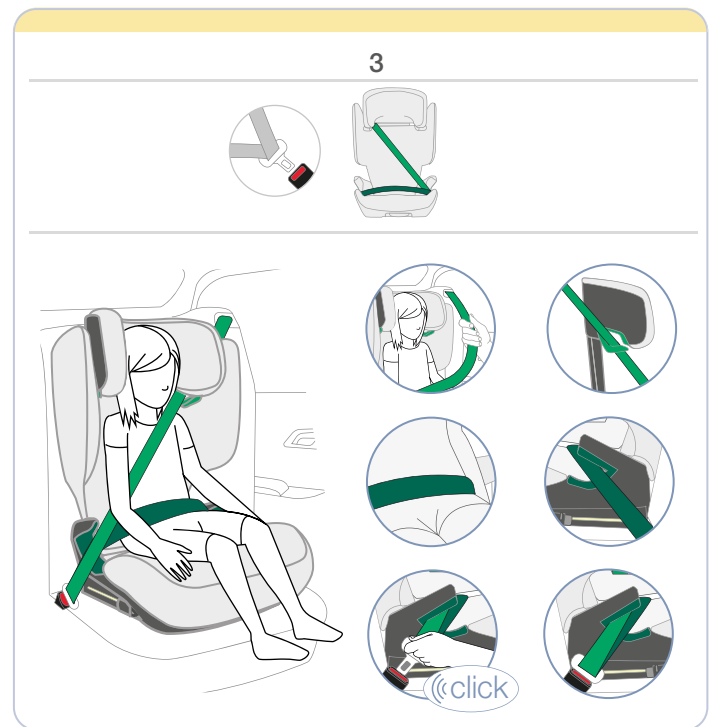
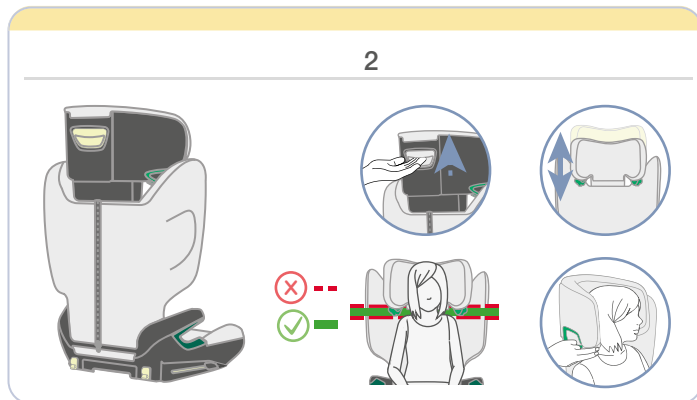
► Пристегните ребёнка, см. «5. Пристёгивание ребёнка» на стр. 5.

5. Пристёгивание ребёнка

Опасность получения травм при неплотном прилегании ремня

Неплотное прилегание возникает там, где автомобильный ремень проходит по телу ребёнка без натяжения. Неплотное прилегание ремня негативно сказывается на защитной функции.

- ▶ Убедитесь, что ремни натянуты и **не** перекручены.
- ▶ Постарайтесь обойтись без толстой одежды под ремнём.



⚠ ОСТОРОЖНО! Незанятое детское автокресло фиксировать перед каждой поездкой.

6. Проверять перед каждой поездкой

- Поясной ремень находится в левой и правой тёмно-зеленой направляющей ремня.
 - Поясной ремень с обеих сторон проходит как можно ниже по бёдрам ребенка.
 - Диагональный ремень находится сбоку от замка автомобильного ремня в тёмно-зеленой направляющей ремня.
 - Диагональный ремень находится в светло-зелёном держателе ремня.
 - Диагональный ремень отходит по диагонали назад от детского кресла.
 - Замок автомобильного ремня не расположен **ни** в тёмно-зелёной направляющей ремня, **ни** перед ней.
 - Автомобильный ремень туго натянут и **не** перекручен.
 - Ребёнок правильно пристёгнут.
- При использовании ISOFIX дополнительно должны соблюдаться следующие моменты:
- Оба запорных рычага ISOFIX соединены со скобами крепления ISOFIX.
 - Оба индикатора ISOFIX показывают только зелёный цвет.

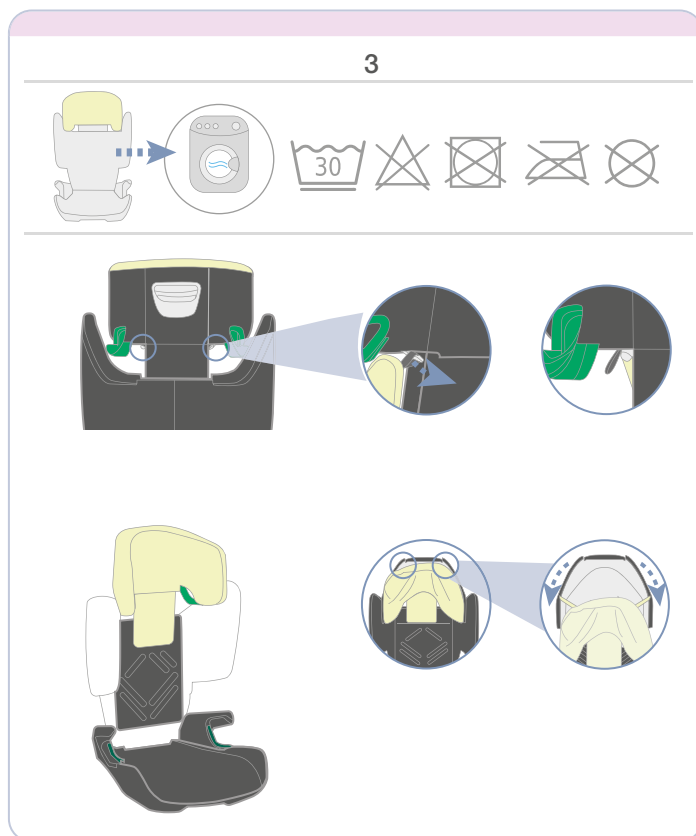
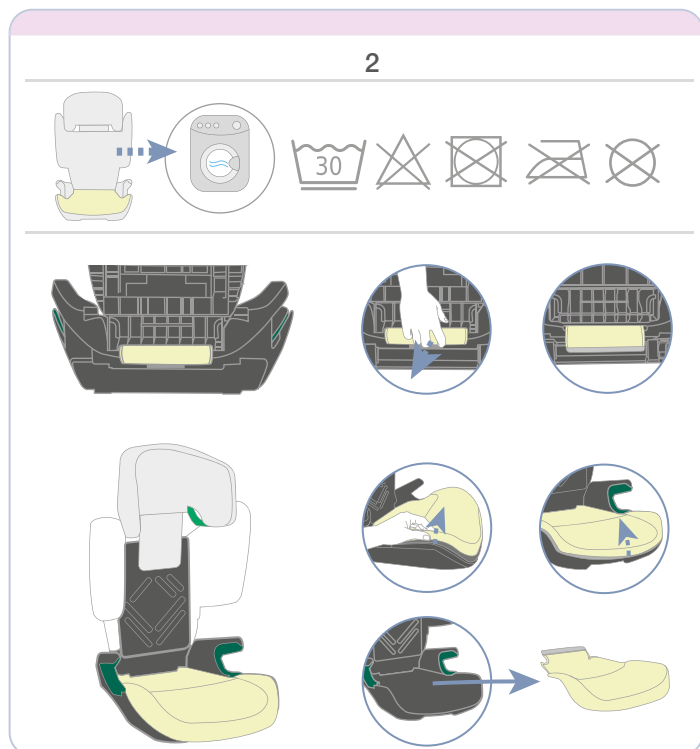
7. Чистка и уход

⚠ ПРЕДУПРЕЖДЕНИЕ! Ни в коем случае не используйте детское автокресло без чехла.

Чехол является неотъемлемым компонентом безопасности детского автокресла. Если чехол автокресла не используется, это может привести к тяжёлым травмам, в том числе со смертельным исходом.

- ▶ Используйте только оригинальные запасные чехлы автокресел BRITAX RÖMER.
- ▶ Запасные чехлы автокресел вы можете приобрести в специализированном магазине.

7.1. Чистка чехла



7.2. Очистка пластиковых деталей

- ▶ Пластиковые детали очищайте мыльным раствором.
- ▶ Не используйте агрессивные чистящие средства (например, растворители).

8. Утилизация

- ▶ Соблюдайте правила и нормы по утилизации, действующие в вашей стране.
- ▶ Не разбирайте изделие.